



# MENNTA OG TÓMSTUNDA STEFNA

SUÐURNESJABÆJAR



# FORMÁLI

## Mennta- og tómsundastefna Suðurnesjabæjar 2025

Ábyrgðaraðili og útgefandi  
Suðurnesjabær

Sunnubraut 4  
250 Suðurnesjabær  
425 3000  
sudurnesjabaer.is

Hönnun, umbrot og myndskreytingar  
Chili Studio  
chili.is



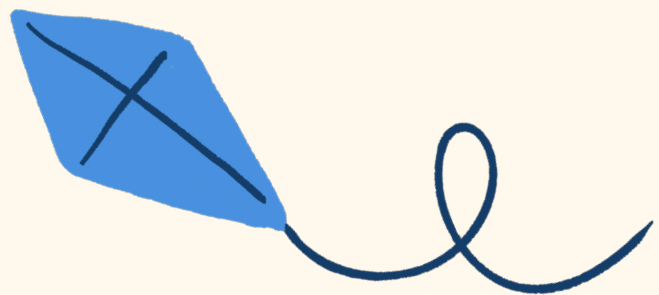
SUÐURNESJABÆR

Mennta- og tómsundastefna Suðurnesjabæjar markar framtíðarsýn í mennta- og tómsundamálum og á erindi til alls samfélagsins. Stefnan setur skýran ramma um áherslur í málaflokkunum: Jöfn tækifæri fyrir öll, lærdómssamfélag, hæfni til framtíðar, heilsueflandi samfélag og gæði í forgrunni. Meginmarkmið stefnunnar er að ná fram eftirsóknarverðum árangri til þess að öll hafi tækifæri til að auka við færni sína. Lykilþættirnir leggja grunn að framtíðarsýn íbúa samfélagsins.

Stýrihópur var myndaður á haustmánuðum 2020 sem leiddi verkefnið. Notast var við ábendingavefinn „Betri Suðurnesjabær“ þar sem íbúar höfðu tækifæri til að hafa áhrif á mótun stefnunnar. Jafnframt var rýnt í starfshætti mennta- og tómsundastarfs og lagt mat á hvað væri mikilvægt að horfa til í nýrri stefnu. Stefnan var samþykkt í bæjarstjórn í apríl 2024. Í kjölfarið var myndaður verkefnahópur sem vann aðgerðaáætlun fyrir árin 2024 – 2027. Vinna við seinni aðgerðaáætlun mun fara fram árið 2027.

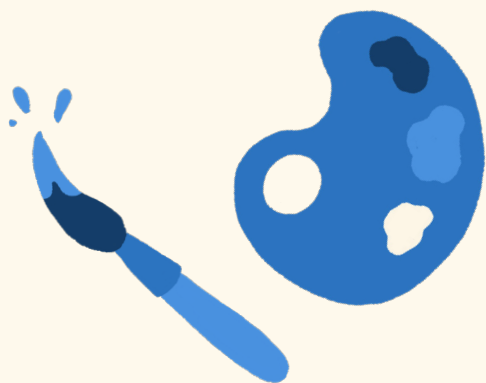
Suðurnesjabær er heilsueflandi samfélag þar sem starfandi eru tveir leikskólar, tveir grunnskólar, tvö fristundaheimili, tveir tónlistarskólar, fjórar félagsmiðstöðvar, þar af tvær fyrir eldri borgara, og vinnuskóli fyrir ungmenni yfir sumartímann. Skólarnir móta sjálfir megináherslur í skólastarfi en ætlast er til að þeir taki mið af mennta- og tómsundastefnu Suðurnesjabæjar og aðalnámsskrám leik-, grunn- og tónlistarskóla. Áhersla er lögð á að fylgja markmiðum barnasáttmála- og heims-markmiðum Sameinuðu þjóðanna. Farsæld barna er höfð að leiðarljósi þar sem leitast er við að skapa börnum skilyrði til að ná líkamlegum, sálrænum, vitsmunalegum, siðferðislegum og félagslegum þroska og heilsu á eigin forsendum til framtíðar.

Gert er ráð fyrir því að mennta- og tómsundastefna Suðurnesjabæjar verði endurskoðuð að minnsta kosti einu sinni á gildistíma hennar.



# JÖFN TÆKIFÆRI FYRIR ÖLL

*Mikilvægt er að skólar og aðrar stofnanir sveitarfélagsins taki mið af þörfum, getu og hæfni einstaklingsins og vinni út frá styrkleikum hans og áhuga. Samfélaginu ber skylda til að hlúa sem best að velferð barna og ungmenna og tryggja að öll hafi tækifæri til að þroskast og dafna á eigin forsendum. Mikilvægt er að öll finni sig í samfélaginu og stuðlað sé að jafnrétti og farsæld.*



## Tækifæri

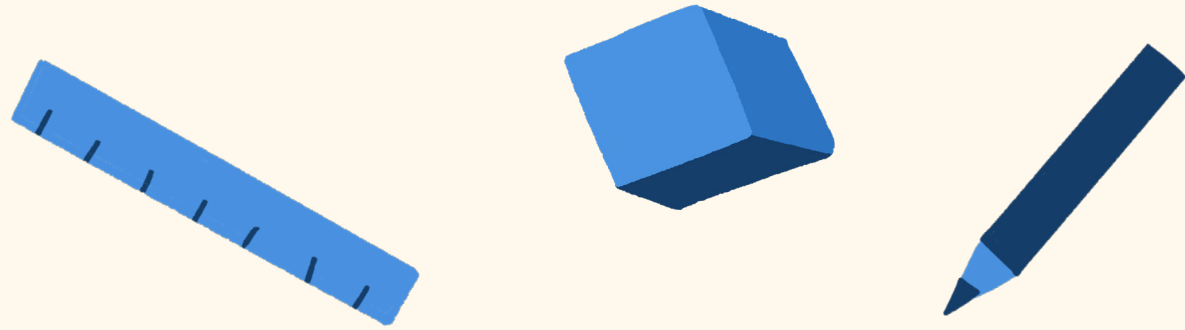
- Einstaklingum í samfélaginu verði gert kleift að afla sér nýrrar þekkingar og hæfni.
- Börn og ungmenni verði meðvituð um mikilvægi þess að vera skapandi og ábyrg í þekkingarleit sinni og óhrædd við að prófa sig áfram á eigin forsendum.
- Horft sé til styrkleika og áhugasviðs einstaklinga.

## Farsæld

- Börn og ungmenni fá þá þjónustu sem þau þurfa þegar á þarf að halda.
- Efla og styrkja þarf leikskólastigið með farsæld í huga.
- Heilsuefling fyrir öll.
- Fristundastyrkir fyrir öll börn.
- Auka skilning og aðgengi að farsæld barna.

## Fjölbreytileiki

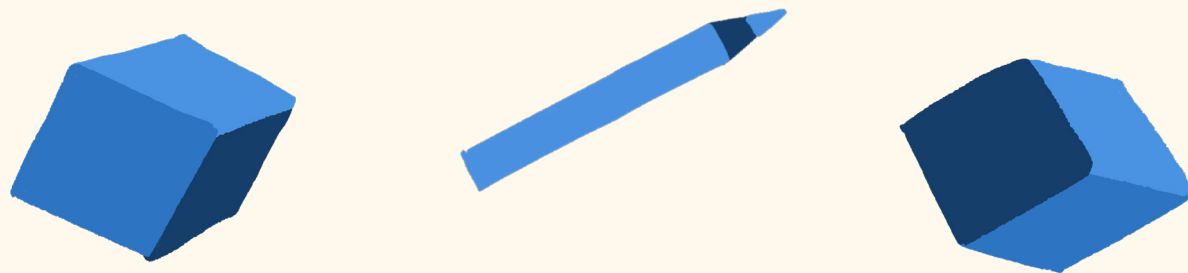
- Stuðningur við fjölbreytta hópa.
- Tímstundastarf og stuðningsúrræði tekur mið af fjölbreyttu samfélagi.
- Tónlistarskólar eru opnir öllum íbúum sveitarfélagsins.
- Íbúar á öllum aldri hafa tækifæri til að stunda tónlistarnám.



# LÆRDÓMS SAMFÉLAG

*Góð og fjölbreytt menntun á öllum skólastigum og aðgengi að menntun er forsenda fyrir því að í Suðurnesjabæ búi fólk með þekkingu og færni til að leita nýrra leiða og skapa ný tækifæri.*

*Menntun stuðlar að því að samfélagið geti brugðist við örum og sífelldum breytingum á atvinnuháttum og tryggir starfsþróun og hreyfanleika á vinnumarkaði. Tækifæri liggja í samstarfi milli stofnana sem saman vinna að þróun og eflingu samfélagsins.*



## Fagmennska

- Áhersla á nýsköpun og þróun.
- Fjölbreytt starfsþróun og endurmenntun.
- Heilsueflandi starfsumhverfi þar sem fagmennska og starfsgleði ríkir.
- Regluleg starfsmannasamtöl og frammistöðumat.

## Efling fagmenntunar

- Tryggja skal að hæfni- og þekkingarþróun verði skilgreind innan stofnana sveitarfélagsins í samræmi við þarfir og faglegt sjálfstæði þeirra.
- Áhersla á menntabúðir, jafningjafraeðslu og lærdóms-samfélag.
- Stuðningur við menntun á öllum skólastigum.
- Efla fagþekkingu á frístundaheimilum og í félagsmiðstöðvum.

## Samvinna og samstarf

- Áhersla lögð á samvinnu og samstarf samkvæmt lögum um samþættingu þjónustu í þágu farsældar barna.
- Áhersla á snemmtæka íhlutun.
- Reglulegir vinnustefnufundir.
- Samstarf milli skóla og stofnana í sveitarfélaginu.

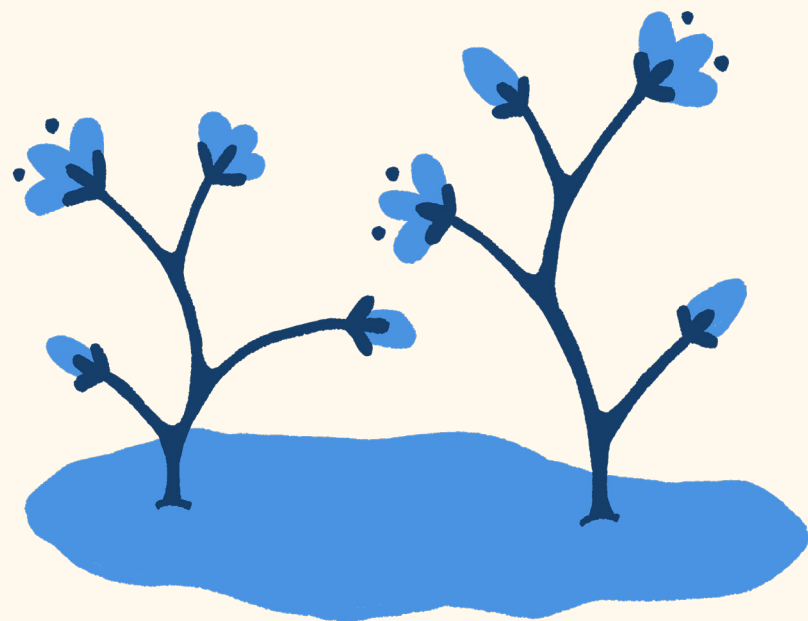






# HÆFNI TIL FRAMTÍÐAR

*Menntun er lykill að hæfni, samfélag sem horfir til framtíðar kallar á aukna nýsköpun og samvinnu. Þörf er á aðkomu einstaklinga með fjölbreytta sérþekkingu og skapandi hugsun. Framtíðin felur í sér tækifæri og áskoranir, til að mæta henni er samstarf, lausnaleit og gagnrýnin hugsun mikilvæg.*



## Læsi

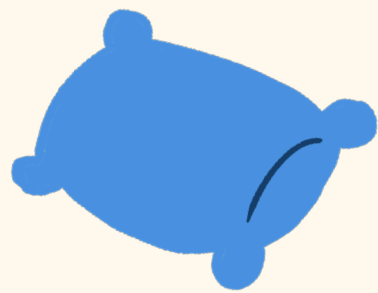
- Skólar eru með læsisstefnu þar sem horft er til læsis í víðu samhengi.
- Áhersla á að styðja foreldra/forráðamenn og auka fræðslu um mikilvægi lesturs.
- Áhersla á læsi þar sem fjölbreyttar aðferðir eru lagðar til grundvallar.
- Tryggja skal virkni alls samfélagsins við að efla læsi og þá sérstaklega aðkomu heimila, bókasafna, rithöfunda og fjölmiðla.

## Sköpun og gagnrýnin hugsun

- Áhersla á sköpun í mennta- og tómstundastarfi til að stuðla að persónulegum þroska, frumkvæði og nýsköpun.
- Unnið skal með samspil gagnrýnnar hugsunar og sköpunar til þess að þroska sjálfstætt gildismat einstaklinga.
- Búa til lærdómsumhverfi þar sem hvatt er til frumkvæðis, sjálfstæðis og skapandi hugsunar á öllum sviðum.

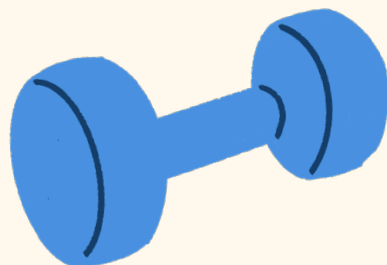
## Nýsköpun

- Áhersla á skapandi hugsun og öflugt þekkingarsamfélag sem leggur rækt við menntun, nýsköpun, menningu, útinám, náttúruvísindi, velferð, lýðræði og mannréttindi.
- Unnið skal með frjálsa þekkingarleit sem byggist á áhuga, fróðleiksfýsni og sköpunargleði einstaklinga.
- Stuðla að öflugri miðlun þekkingar til fólks á öllum aldri.
- Áhersla verður á þjálfun í upplýsinga-, miðla- og tæknilæsi.
- Einstaklingar fái tækifæri til að auka þekkingu sína á persónuvernd og meðferð og greiningu upplýsinga.
- Huga að notkun barna og ungmenna á samfélagsmiðlum og þau fái fræðslu um ábyrga nethegðun og helstu reglur um öryggi í stafrænum samskiptum.



# HEILSUEFLANDI SAMFÉLAG

*Í heilsueflandi samfélagi er heilsa og líðan íbúa í fyrirrúmi. Meginmarkmiðið er að skapa aðstæður sem stuðla að heilbrigðum lifnaðarháttum, heilsu og vellíðan allra íbúa. Áhersla er á áhrifaþætti heilbrigðis, svo sem félags-, efnahags- og menningarlegar aðstæður, manngert og náttúrulegt umhverfi til að skapa sem ákjósanlegastar aðstæður í lífi, leik og starfi fólks á öllum æviskeiðum.*



## Geðrækt

- Auka þekkingu á þeim þáttum sem hafa áhrif á geðheilsu.
- Gæta að tilfinningalegri og félagslegri heilsu einstaklinga og efla aðstæður í daglegu lífi sem stuðla að betri líðan.
- Mikilvægt er að hlúa að geðheilsu frá fyrstu tíð.
- Áhersla er á stoðþjónustu í víðu samhengi fyrir allt samfélagið.
- Vinna með sjálfseflingu einstaklinga.

## Heilsuefling

- Skapa umhverfi sem hvetur til aukinnar hreyfingar og útivistar.
- Heilsuefling er sýnileg innan stofnana og fyrirtækja sveitarfélagsins.
- Íbúar hvattir til reglulegrar hreyfingar.
- Vellíðan íbúa er í fyrirrúmi, stuðlað er að aukinni heilsueflingu allra íbúa.
- Mötuneyti sveitarfélagsins hafa hollustu í forgrunni.
- Stuðningur er við starf heilsueflandi leik- og grunn- og framhaldsskóla.

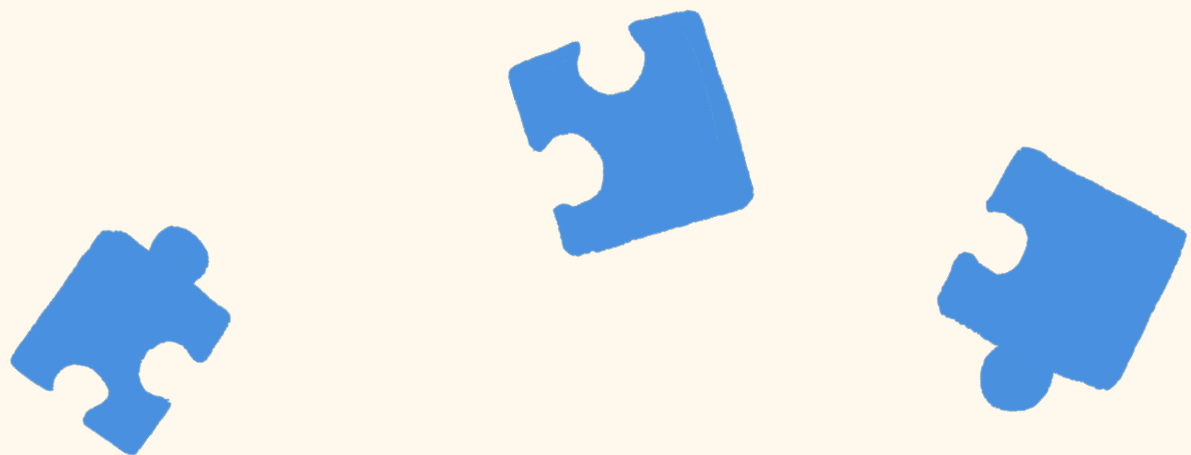
## Forvarnir

- Áhersla á bætt öryggi í umhverfi íbúa.
- Áhersla á að styrkja einstaklinga í samskiptum, á öllum skólastigum og í tómstundastarfi, með kennslu og þjálfun í hegðunar-, félags- og tilfinningafærni.
- Áhersla á viðeigandi aðgerðir þegar vísbendingar um vanlíðan hjá einstaklingum eða hópum koma fram í samstarfi við fagaðila.
- Áhersla er á snemmtæka íhlutun og þverfaglegt samstarf allra skólastiga og tómstundastarfs.
- Fjölbreytt fræðsla til að efla alhliða heilsu samfélagsins.
- Forvarnarhópurinn Sunna er virkur í starfi.



# GÆÐI Í FORGRUNNI

*Samstarf, ábyrgð og samþætting milli kerfa er rauður þráður í mennta- og tómskundastefnu. Heildstæð þjónusta með áherslu á samábyrgð og stuðning í leik og námi er í forgrunni. Við stuðning og íhlutun er mikilvægt að öll stuðningskerfi samfélagsins þjóni íbúum á heildstæðan hátt og grípi inn í eftir þörfum. Brýnt er að stjórnun og fagleg forysta sé markviss og samstarf innan samfélagsins skilvirk.*



## Samfélagið

- Fagmennska í mennta- og tómskundastarfi í fyrirrúmi.
- Taka mið af þörfum samfélagsins hverju sinni.
- Móta leiðir til að fjölga fagmenntuðu fólki í mennta- stofnunum og í tómskundastarfi.
- Tryggja íbúum lýðræðislega þátttöku í samfélaginu.
- Einstaklingar fá tækifæri til að hafa áhrif á umhverfi sitt.

## Foreldrar/ forráðamenn

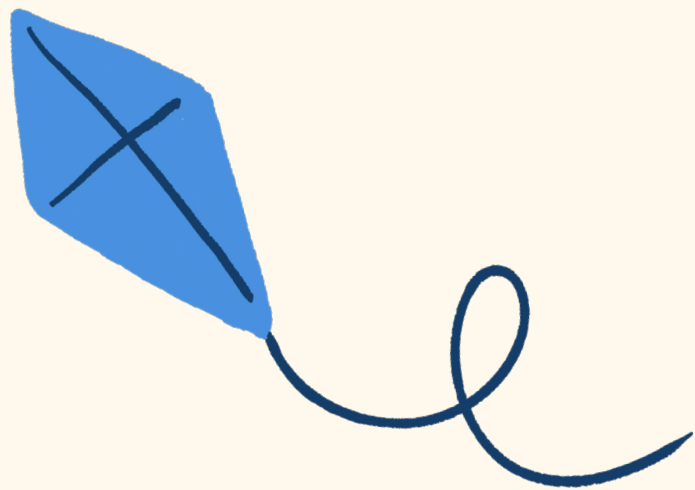
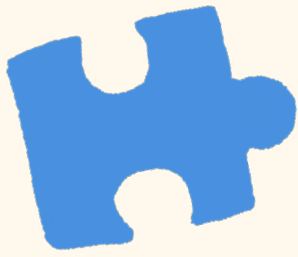
- Áhersla er á mikilvægi þátttöku foreldra/forráðamanna í mennta- og tómskundastarfi.
- Áhersla er lögð á gott samstarf heimila, stofnana og úrræða samfélagsins þar sem gagnkvæm virðing, traust og farsæld er höfð að leiðarljósi.

## Börn og ungmenn

- Með innleiðingu barnasáttmála- og heims-markmiða Sameinuðu þjóðanna er aukin þátttaka barna í allri ákvörðunartöku og lýðræði virkjað á markvissan hátt.
- Áhersla allra stofnana samfélagsins er að börn og ungmenni samfélagsins beri ábyrgð á eigin námi, temji sér gott vinnulag, þrói með sér vaxtarhugarfar og setji sér markmið.
- Mennta- og tómskundastarf sveitarfélagsins býður upp á sveigjanleika fyrir þá einstaklinga sem þurfa og veita þeim viðeigandi stuðning í námi og leik.
- Áhersla á ábyrgðarkennd, félagsfærni og samfélags- og umhverfisvitund.
- Efla þarf íslenskufærni allra íbúa sem hafa annað móðurmál en íslensku og bjóða upp á stuðning og hvetja til að þeir hafi möguleika á að leggja rækt við móðurmál sitt.







SJØTROSSER