



Sveitarfélagið Garður

Byggða- og húsakönnun við Skagabraut og Iðngarða
febrúar 2018

Útgáfa 01- mars 2018

KANON ARKITEKTAR

Laugavegi 26 • 101 Reykjavík • sími 512 4200 • kanon@kanon.is • www.kanon.is

Efnisyfirlit

Inngangur	4
Afmörkun húsakönnunar	5
Sögubrot	6
Umhverfi	8
Þróun byggðar	9
Úr Aðalskipulagi Sveitarfélagsins Garði 2013-2030	12
Minjavernd / Friðun	14
Hverfisvernd menningarminja	15
Kort yfir byggingartímabil	17
Kort yfir byggingarefni	18
Húsverndarkort	19
Varðveislumat	20
Húsaskrá	21
Heimildir	88



Inngangur

Hér fer á eftir byggða- og húsakönnun í Sveitarfélaginu Garði við Skagabraut, Garðbraut og Iðngarða. Samkvæmt 16. gr. laga um menningarminjar nr 80/2012 er sveitarfélögum skylt að skrá fornleifar þ.m.t. hús og mannvirki vegna deiliskipulagsgerðar, og er skráning sem slík mikilvæg til að hægt sé að koma í veg fyrir að byggðarsaga glatist.

Með þessari skráningu eru einnig uppfyllt ákvæði skipulagslaga nr. 123/2010 um húsakönnun sbr. 37. gr. 6. mgr. þar sem segir m.a. „Þegar unnið er deiliskipulag í þegar byggðu hverfi skal lagt mat á varðveislugildi svipmóts byggðar og einstakra bygginga sem fyrir eru, með gerð húsakönnunar.“

Byggða- og húsakönnun er byggingarlistarleg og menningarleg úttekt; skoðun, greining, skráning og mat á bæjarumhverfi. Markmið hennar er að draga upp heildarmynd af núverandi byggð eða einstökum húsum. Hún tekur til sögu bæjarmyndar, leifa elstu byggðar og heildarsvips.

Tilgangur byggða- og húsakönnana er að tryggja að ákvarðanir um breytingar á byggð eða einstökum húsum séu teknar með þekkingu á gildi því sem þau hafa fyrir umhverfi sitt og komandi kynslóðir. Á grundvelli niðurstöðu könnunarinnar er mótuð stefna um vernd sérstakra gæða byggðar og bygginga. Þá er byggða- og húsakönnun mikilvægt gagn til að uppfæra íbúa um umhverfi og byggingararfleið í sínu bæjarfélagi og til stofnunar vettvangs fyrir áhugasama um þann málaflokk. Könnunin er einnig grunnur fyrir og hvatning til umsóknar styrkja úr húsafríðunarsjóði til að gera upp merk hús o.fl. Unnið er eftir nýjum leiðbeiningum Minjastofnunar Íslands um gerð byggða- og húsakönnana frá 2017.

Nú liggur fyrir staðfest Aðalskipulag Sveitarfélagsins Garðs 2013-2030. Í núgildandi aðalskipulagi er gert ráð fyrir þéttingarsvæðum, þar sem breytingar eru mögulegar og fjirsjáanlegar og því þörf á deiliskipulagsgerð. Segja má að þessi fyrsta byggða- og húsakönnun megi nýtast sem ákveðinn grunnur fyrir frekari vinnu þess eðlis í bæjarfélaginu. M.a. er útfærsla hverfisverndarákvæða að undangenginni húsakönnun sett fram í deiliskipulagi.

Í aðalskipulaginu er lögð áhersla á að skipulagið geti tekist á við væntanlega fjölgun íbúða á sjálfbæran hátt, þar sem þétting byggðar og

fjölbreyttar samgöngur ýta undir minni ferðaþörf. Á sama tíma þarf að gæta þess að saga bæjarins tapist ekki og varlega sé farið í skipulag og uppbyggingu í kringum stakstæð býli sem skapa stóran sess í heildarmynd og byggingarsögu bæjarins. Þar segir:

„Lögð verður áhersla á góða ásýnd byggðar og umhverfis þar sem tryggt er samhengi eldri byggðar og stakstæðra býla við framtíðarbyggð. Um miðbik þéttbýliskjarna fái „miðbær“ aukið vægi með þéttari byggð og fjölbreyttari starfsemi á jarðhæð sem gefur líflegt bæjarumhverfi. Kostum og sérkennum yfirbragðs „býla“ verði viðhaldið og styrkt í suðri og myndi tengingu að býlum í norðri, um bæjargötu í þéttbýliskjarna.“

Væntanlegur vöxtur sveitarfélagsins kallar eftir uppbyggingu. Í ljósi þess er brýnt að gera heildræna húsakönnun sem slíka til að eldra byggðarmynstur og byggingararfur glattist ekki. Gerð þessarar húsakönnunar er m.a. til komin vegna markmiða um verndun bæjarmyndar við endurskoðun deiliskipulags sem markast annars vegar af svæði sunnan Skagabrautar og hins vegar Iðngarða og stakstæðra býla sunnan við Garðbraut. Ekki hefur verið gerð húsakönnun á ofan nefndum svæðum, en unnin hefur verið könnun á búsetulandslagi frá 1919 norðan Skagabrautar frá Skagagarði út á Skagatá.

Niðurstöður úttektar og mats á húsum eru settar fram í texta, ljósmyndum og kortum með byggingarefni húsa, byggingartímabili og varðveisluflokkum.

- Friðuð hús, hús 100 ára og eldri, auðkennd með bláum lit.
- Tilkynninga- og álitsskyld hús og mannvirki sem ekki njóta fríðunar en byggð voru 1925 eða fyrr og kirkjur sem reistar voru 1940 eða fyrr og til stendur að breyta, flytja eða rífa, auðkennd með appelsínugulum lit.
- Einstök hús, húsaðir og götmyndir sem lagt er til að vernda með hverfisvernd í deiliskipulagi vegna byggingarlistarlegrar, menningarsögulegrar og/eða umhverfislegrar sérstöðu þeirra, auðkennd með rauðum lit.
- Samstæður húsa og heildir sem lagt er til að vernda með hverfisvernd í deiliskipulagi vegna umhverfislegrar sérstöðu þeirra, auðkennd með gulum lit.

Sveitarfélagið Garður hefur hlotið styrk frá Húsafríðunarsjóði til þessa verks.

Vettvangskönnun og myndataka fór fram árið 2017.

Afmörkun húsakönnunar



Húsakönnunin nær til tveggja svæða, annars vegar við Skagabraut og hins vegar við Iðngarða.

Sögubrot

Í Landnámu er sagt frá því að Ingólfur Arnarson hafi numið Reykjaneskagann sem og Rosmhvalanesið allt. Þá segir frá því að hann hafi gefið frænku sinni Rosmhvalanes „allt fyrir útan Hvassahraun“ að gjöf. Ólíklegt þykir að hún hafi hafið þar búskap og fátta vitað um nákvæmt upphaf byggðar á því svæði.

Með nýjum lögum árið 1905 um sveitastjórnir á Íslandi um aldamótin 1899-1900 fóru íbúar Keflavíkurkauptúns fram á skiptingu lands í Rosmhvalahreppi til helminga. Annar helmingurinn skyldi hljóta nafnið Gerðahreppur og þannig var stofnun hans til komin þann 15. júní árið 1908.



Íslandskort Þórðar Þorlákssonar, biskups, 1668.



Kvikbúskapur í Garði um 1911.

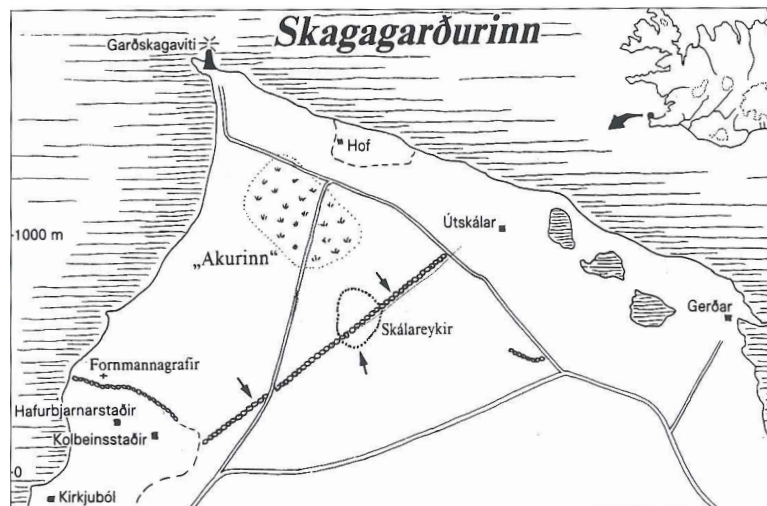
Fyrir árið 1200 mun hafa verið mikið um kornrækt og kvikbúskap á svæðinu samhliða sjávarútvegi. Hefur landið orðið fyrir hinum ýmsu náttúruhamföllum síðan, þ.m.t. Reykjaneseldar og seinna, undir lok 17. aldar, olli kólnandi loftslag rýrnandi landkostum. Urðu skilyrði til kornræktar bág og varð þá sjávarútvegur helsti nytjabúskapur Garðsins. Sem merki um akurrækt og búskap standa leifar af hinum svonefnda Skagagarði. Talið er að sveitarfélagið hafi dregið nafn sitt af þeim akurgarði.



Saltfiskþurrkun var stunduð víða í Garði.



Kort af Reykjanesi gert af William Jackson Hooker 1809.



Kort af Skagagarði úr Gerðahreppur 90 ára.

Mikill uppgangur átti sér stað í útgerð fyrstu tvo áratugi 20. aldar í Garði. Dró snögglega úr honum á 3. áratugnum vegna erfiðra hafnaraðstæðna og fækkaði íbúum samhliða. Vélbátaútgerð kom frekar seint í sveitarfélagið vegna þessara aðstæðna og hófst hún ekki fyrr en eftir 1930. Þá var þorpsbyggð farin að taka á sig mynd með auknum atvinnumöguleikum og margt var um manninn á hafnarsvæðinu við Gerðavör. Þess má þó geta að stærri bátar komust illa að bryggju í Gerðavör, þrátt fyrir hafnarframkvæmdir á árunum 1943-47. Sigldu þeir úr höfn frá Sandgerði og Keflavík.



Hafnarsvæði við Gerðavör.



Gengið í land eftir veiði snemma á 20. öld.

Framfarir á sviði atvinnu og í byggð áttu sér stað með komu hersins á tímum seinni heimstyrjaldarinnar. Hernum, sem hélt til á Reykjanesi, vanhagaði um flugvöll nær búðum og var þá tekið til höndum við gerð flugvallar á Garðskaga sunnan af vita. Mikil breyting varð á atvinnulífi og menningu í Garði við komu hans og tók bærinn stórt stökk í átt að myndun þess sveitarfélags sem Garður er í dag.



Breskir hermenn í vélbyssuhreiðri á Garðskaga. Ljós. frá Friðþóri Eydal upplýsingafulltrúa Varnarliðsins.



Kapp sjómanna á fiskimið.



Braggahverfi hersins við Hlíð í Garði.

Umhverfi

Í Aðalskipulagi Sveitarfélagsins Garðs 2013-2030 er staðarháttum á svæðinu lýst svo: „Einkennist [sveitarfélagið] af grónu landi á láglandi. Staðurinn býr yfir víðáttu og sýn til ystu sjónarrandar úti á hafi og glæsilega fjallasýn. Landið stendur fyrir opnu hafi og gætir bæði ágangs sjávar og vinda um allt landið. Sterkur þéttbýliskjarni einkennir sveitarfélagið ásamt dreifðari byggð út á Garðskaga“

Eins og áður hefur komið fram var mikil gróðursæld á svæðinu og akurrækt stunduð fyrir Reykjaneselda á 13. öld. Leifar þess tíma má sjá í korngördum á víð og dreif um svæðið. Einnig er þar Skagagarðurinn, 2 kílómetra hlaðinn veggur sem notaður var til þess að verja akrana frá búfé. Má sjá mynda líttillega fyrir honum enn í dag.

Minjar á borð við gömul hússtæði og vindmyllustanda má finna svo gott sem ósnertar á víð og dreif um svæðið líkt og minnisvarðar um það sem áður var.

Ósnert og grýtt náttúra fléttast saman við byggð og slegin tún. Allt er þetta vafið strandgarði og ólgandi hafi sem á stóran þátt í atvinnulífi staðarins. Í Jarðabók Árna Magnússonar og Páls Vídalín segir svo: „Túnin spillast af sjóargangi sem garðana brýtur, ítem af sandi, sem sjór og vindur ber á, og af leysingarvatna ágangi um betrartímann.“



Gerðasíkið.



Vindmyllustandur við bæinn Gimli. Guðlaugsstaðir í bakgrunni.



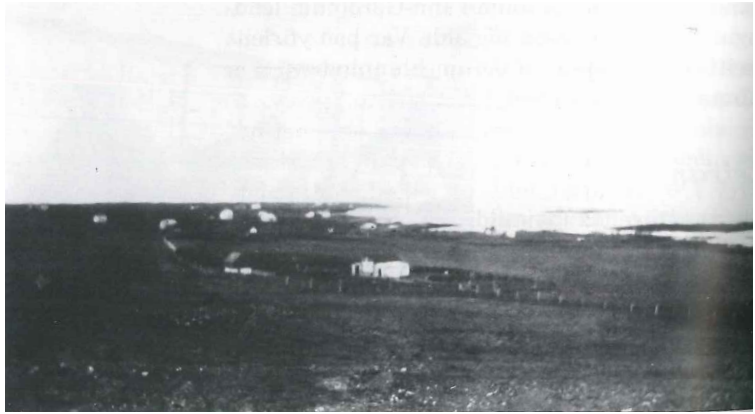
Séð yfir til Iðngarða og byggð við Garðbraut.

Þróun byggðar

Til er skrásetning mannfjölda allt frá árinu 1703, þegar fyrsta manntal var tekið og þá bjuggu í Garði 218 manns. Þéttbýliskjarni í Garði tók þó ekki að myndast fyrr en skömmu eftir aldamótin 1900, er afli fór að aukast í sjó og vertíðina tók að lengja. Svo virðist þó vera að sjórinn hafi verið stundaður í Gerðahreppi allt frá landnámi, frá því að vermannastöð, á vegum Steinunnar frænku Ingólfs, reis í Hólmi. Árið 1896 fluttist útgerðarmaður að nafni Finnboði Lárusson að Gerðum. Tók hann við af Árna Þorvaldssyni á Meiðastöðum sem hinn mesti útvegsmaður Garðs. Flutti hann hús til Suður-Gerða er áður hafði staðið í Njarðvík og verið í eigu H.P. Duus. Árið 1907 festi Milljónafélagið kaup á verslun Finnboða og hélt rekstri áfram næstu ár.

Í bókinni Gerðahreppur 90 ára er fjallað um að frá stofnun sveitarfélagsins árið 1908 megi greina þrjú skeið tengd búsetu og atvinnu. Fyrsta skeiðið má marka frá árunum 1908-39. „Þessi ár voru að mörgu leyti skeið erfiðleika og kyrrstöðu, ekki síst í atvinnulífinu.“ Mikinn afla var að hafa úr hafi og olli það aukinni aðsókn utanaðkomandi sjómanna á miðin í Garðsjó. Þurftu Garðsmenn að etja kappi við þennan straum sjómanna og vegna aukinnar samkeppni varð útgerðin sífellt minni og hafði þetta mikil áhrif á vöxt sveitarfélagsins. Á árunum 1920-30 fækkaði heimilisföstum í Gerðahreppi um 100 manns og má rekja það til samdráttar í sjávarútvegi.

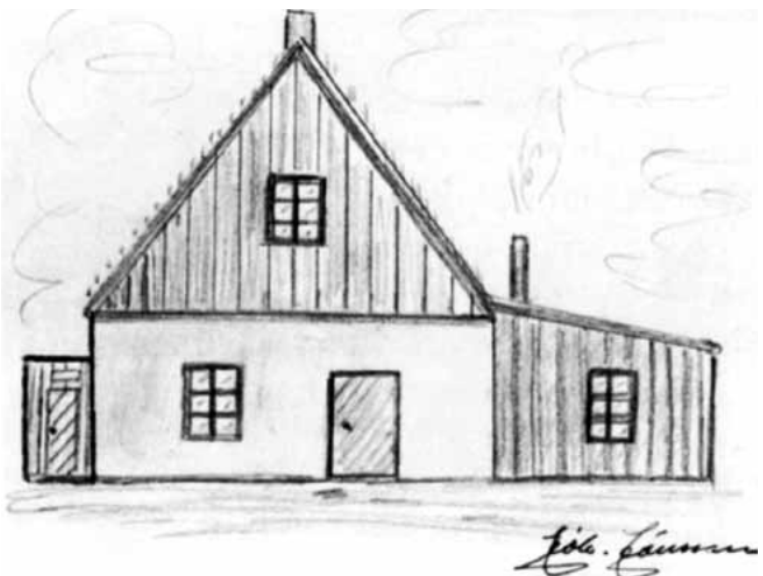
Þó að íbúafjöldi hafi verið töluvert meiri við stofnun sveitarfélagsins og þéttbýliskjarni farinn að taka á sig mynd, þá var búseta enn á sveitabýlum. Þétting bæjarkjarnans jókst upp úr 1920 og þorpamyndun hófst í landi Gerða og upp af Gerðavör. Af sextán heimilum skráðum árið 1920 voru húsráðendur flestir sjómenn, að undanskildum kaupmönnum tveim og barnaskólakennara að nafni Einar Magnússon. Fyrsti barnaskólinn í Garði var gamli Gerðaskólinn er stofnaður var 1872. Þótti aðstaðan í honum heldur fátækleg og ekkert úti leiksvæði fyrir börnin þar sem sjór flæddi að húsinu.



Horft frá Leiru upp eftir Gerðahreppi. Ekki er vitað um eldri mynd af svæðinu.



Séð yfir Gerðahverfi. Gerðaskólinn ofarlega fyrir miðju.



Gerðaskólinn teikn. af Jóhanni Jónssyni.

Haustið 1910 var þá reist nýtt skólahús sem dugði til ársins 1942, þegar fyrsta stækkun skólans hófst. Byggt var við skólann sjö sinnum þar til nýtt húsnæði skólans var tekið í notkun 2010.



Gerðaskóli 1950-60.

Sumarið 1921 var hafist handa við vegagerð á milli Keflavíkur og Garðs sem lauk árið 1922. Fyrsta bifreiðin í Garði var í eigu Sigurgeirs Ólafssonar á Nýjabæ og festi hann kaup á henni árið 1923. Hófst þá flutningsbílsferðir á milli Reykjavíkur og Garðs. Í framhaldi af því var tekið til handa við gerð vegar á milli Út-Garðs og Sandgerðisbæjar. Lauk þeim framkvæmdum árið 1924.



Veggjald á Keflavíkurvegi.

Annað skeið má marka í sveitarfélaginu sem hersetutímabilið í Garði. Breski herinn kom íbúum Garðskaga skýrt fyrir sjónir er hann sigldi meðfram Reykjanesinu vorið 1940. Orrustuflugvélar voru staðsettar á Reykjanesskaga, en flugvöllinn vantaði. Þá var hafist handa við gerð Skagavallar og með framkvæmdum sem slíkum jókst framboð atvinnu til muna.

Kynding húsa var með ýmsu sniði til ársins 1930. Allt frá grútarlömpum kyntum með fisklýsi, til gaslukta fram á 4. áratug þegar fyrstu vindmyllurnar fóru að rísa. Voru þær ýmist innfluttar eða heimasmíðaðar. Árið 1945 var lögð



Fyrsta bifreiðin í Garði.



Skagaflugvöllur í nóv. 1945.



Vindmyllur frá Garði. Til vinstri er fyrsta vindmyllan smíðuð af Ríkarði Sumarliðasyni.

háspennulína frá Reykjavík og var veitukerfi lagt í Garði sama ár.

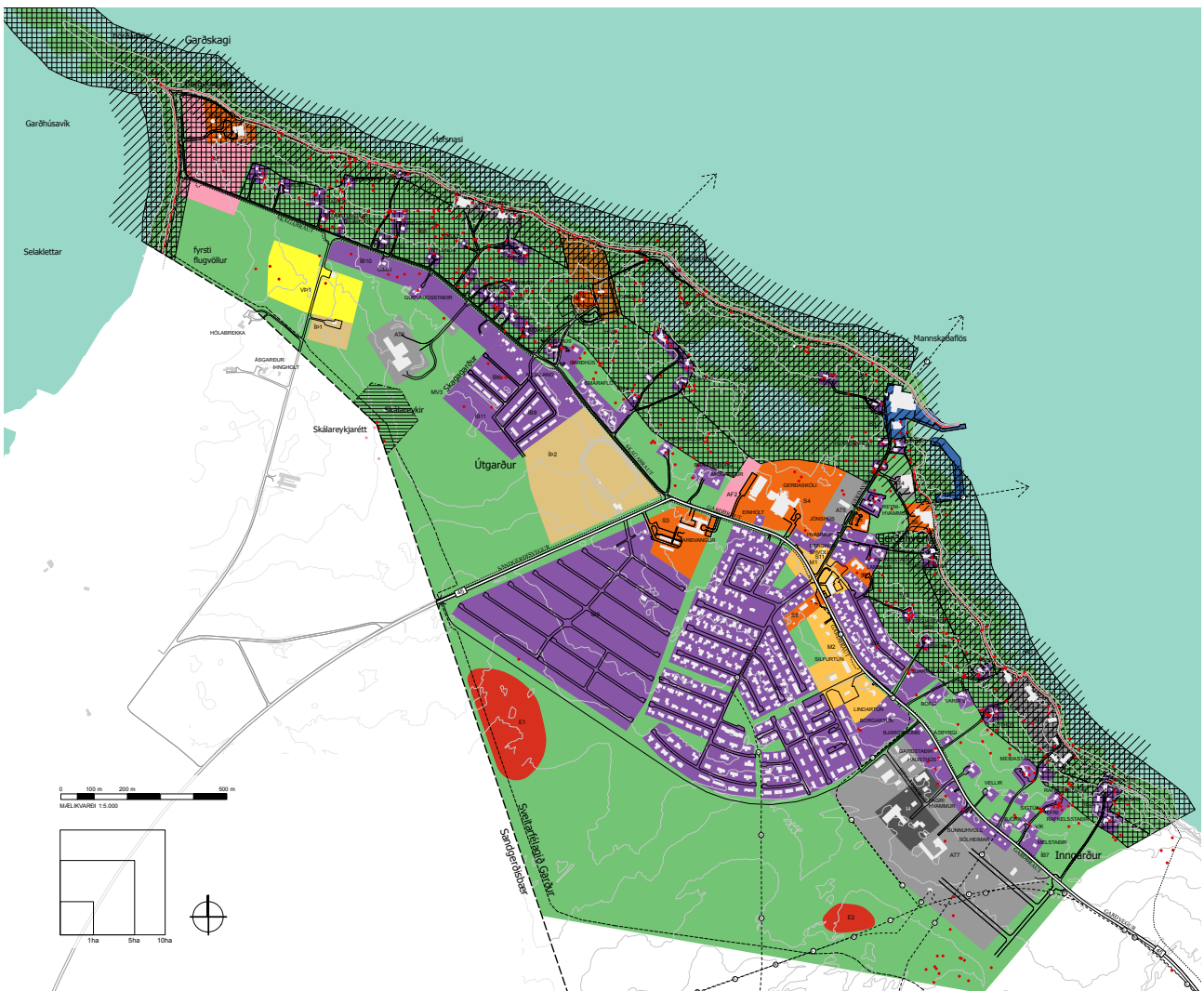
Þriðja skeiðinu er lýst sem „vaxtarskeið og velmegun“ í afmælisbókinni Gerðahreppur 90 ára. Táknað það tímabilið frá lokum seinni heimsstyrjaldarinnar og að árinu 1998, er bókin var gefin út. M.a er fjallað um fjölbreytileika á svæðinu, en eftir komu hersins breyttust atvinnuhættir og samgöngur höfðu batnað til muna og með því tengt íbúa Garðs betur við nágrenni sitt. „...Garðurinn, sem fram til þessa hafði verið næsta afskekkt útvegshérað, færðist nú nær hringiðu samfélagsins, ekki síst þeim nornakatli mannlífsins, sem stöðugt kraumaði á Miðnesheiðinni.“ Mannfjöldi jókst hægt og reglulega og er íbúafjöldi tæplega 1500 manns í dag, en var 442 við upphaf heimsstyrjaldarinnar.

Byggð í Garði hefur ætíð myndast við og út frá vegi sem liggur líkt og lífæð í gegnum bæinn þveran. Skiptist sá vegur í Garðveginn gamla sem teygir sig frá Reykjanesbrautinni og Skagabraut.

Tekur Skagabraut við þar sem Garðvegur og Sandgerðisvegur sameinast og liggur upp að Garðskaga.

Kjarni byggðar myndaðist smám saman við Gerðavör með atvinnustarfsemi og Gerðaskóla og úr varð Gerðahverfið. Í nýlegu aðalskipulagi segir: „Þéttbýliskjarni er tók að myndast skömmu eftir aldamótin 1900 einkennir sveitarfélagið ásamt dreifðari byggð út á Garðskaga og til suðurs. Í daglegu tali er Garði skipt í Inn- og Út-Garð en á milli þeirra er Gerðahverfið.“ Skipulag bæjarins var litið sem ekkert fyrr en í febrúar árið 1954. Fyrir þann tíma réðist skipulagið mest af hentisemi og landsvæði hvers og eins. Fyrsti skipulagsupprátturinn var svo lagður fyrir árið 1956.

Þó að Gerðahverfi hafi myndað eins konar kjarna og verið við miðbik bæjarins, þá hefur miðsvæði Garðs ekki verið skilgreint fyrr en í nýju skipulagi. Markmið þess er að styrkja bæjarmiðjuna „svo þar megi dafna lifandi bæjarumhverfi þar sem gangandi og hjólandi er gert jafn hátt til höfuðs og akandi.“



Úr þéttbýlisupprætti Aðalskipulags Sveitarfélagsins Garðs 2013-2030.

Úr Aðalskipulagi Sveitarfélagsins Garði 2013- 2030

Um minjavernd

Í aðalskipulagi sveitarfélagsins segir svo um skráningu minja samkvæmt lögum um menningarminjar:

„Svæði þar sem eru friðlýstar fornleifar og friðaðar fornminjar, hús og mannvirki sem njóta sjálfkrafa verndar á grundvelli aldurs þeirra samkvæmt lögum um menningarminjar.

Fyrir liggur skráning fornminja í Sveitarfélaginu Garði í þremur skýrslum. Samkvæmt fornleifaskráningum sem unnar hafa verið fyrir þéttbýlissvæðið er víða að finna merkilegar minjar. Á þeim gögnum munu tillögur um friðun og verndun m.a. byggja. Reynt verður eftir fremsta megni að varðveita merkar minjar og forða þeim frá eyðileggingu. Slík varðveisla er mikilvæg fyrir menningararfleið sveitarfélagsins og talin aðráttarafi fyrir ferðamenn.

Samkvæmt lögum um menningarminjar nr. 80/2012 teljast fornleifar til „hvers kyns mannvistarleifar, á landi, í jörðu, í jökli, sjó eða vatni, sem menn hafa gert eða mannaverk eru á og eru 100 ára og eldri, svo sem:

- Búsetulandslag, skrúðgarðar og kirkjugarðar, byggðaleifar, bæjarstæði og bæjarleifar ásamt tilheyrandi leifum mannvirkja og öskuhauga, húsaleifar hvers kyns, svo sem leifar kirkna, bænhúsa, klaustra, þingstaða og búða, leifar af verðbúðum, naustum og verslunarstöðum og byggðaleifar í hellum og skútum.
- Vinnustaðir þar sem aflað var fanga, svo sem leifar af seljum, verstöðvum, bóllum, mógrofum, kolagrofum og rauðablæstri.
- Tún- og akurgerði, leifar rétta, áveitumannvirki og aðrar ræktunarmínjar, svo og leifar eftir veiðar til sjávar og sveita.
- Vegir og götur, leifar af stíflum, leifar af brúm og öðrum samgöngumannvirkjum, vöð, varir, leifar hafnarmannvirkja og bátalægi, slippir, ferjustaðir, kláfar, vörður og önnur vega- og siglingamerki ásamt kennileitum þeirra.

Fornminjar njóta friðunar nema annað sé ákveðið af Minjastofnun Íslands. Til



Hjallur ofan við Gimli. Voru þeir m.a. notaðir til að hengja upp fisk eða þvott til þerris.



Óþekkt hleðsla.



Leifar af Skagagarði teygja sig frá Skagabraut í átt að Sandgerði.

byggingararfs samkvæmt lögum um menningarminjar teljast hús og önnur mannvirki og einstakir hlutar þeirra sem hafa menningarsögulegt, vísindalegt eða listrænt gildi.

Friðun felur í sér sjálfkrafa verndun fornminja, húsa og mannvirkja á grundvelli aldurs þeirra, samkvæmt nánari fyrirmælum laga um menningarminjar.

Í aðalskipulaginu er lögð áhersla á að vernda svæðið frá Útskálum að Skagatá, norðan Skagabrautar. Svæðið er mjög sérstakt og þar er að finna þekktar fornminjar og mannvistarleifar. Stök hús mynda einstakt þétt 19. aldar byggðarmynstur og búsetulandslag. Hlaðnir garðar, lágir bæjarhólar og varir og lendingar setja sterkan svip á svæðið.

Nr.	Lýsing
MV1	Útskálar. Íbúðarhús Útskála er frá árinu 1890.
MV1a	Kirkjustaðurinn Útskálar. Kirkjan friðuð 1. jan. 1990. Timburkirkjan er reist árið 1861 – 1862, hönnuður Einar Jónsson forsmiður frá Brúarhrauni. Kirkjan var lengd til austurs 1895 og smíðuð við hana forkirkja, stækkuð árið 1975.
MV2	Garðskagaviti eldri. Garðskagaviti eldri var friðuður 1. desember 2003 skv. lögum um húsafríðun nr. 104/2001. Byggingarár vitans er 1897 og var hann hannaður af verkfræðingum dönsku Vitamálastofnunarinnar. Vitinn er úr steinsteypu og áfast við hann varðhús. Umhverfis er pallur úr tilhöggnu grjóti. Vitinn var tekinn úr notkun árið 1944.
MV3	Bærinn Skálareykir og Skagagarðurinn. Bærinn Skálareykir Skagagarðurinn og aðrir hlaðnir garðar, ásamt fornum akurlöndum eru friðlýstar minjar., Akurreinar sem friðlýstar voru 1930, eftir lýsingu Brynjúlfs Jónssonar. Ógreinilegar og mest til horfnar.

Öll hús og mannvirki sem eru 100 ára eða eldri eru friðuð.



Horft yfir Útskála svæði - ljósmynd Hreinn Magnússon.



Útskálakirkja sem reis á árunum 1861-62 og var friðuð árið 1990. - Ljós. Ellert Grétarsson

Minjavernd / Friðun

Hús sem eru 100 ára og eldri og þ.a.l. friðuð eru:

- Unuhús, Gerðavegur 28a, 1890
- Efri Kothús, Kothúsavegur 10, 1897
- Kothús, Kothúsavegur 12, 1897
- Akurhús I, Akurhús 1, 1912
- Lambhús, Gaukstaðarvegur 6a, 1920
- Þórshamar, Gerðavegur 33, 1912
- Jaðar, Jaðar, 1905
- Efri Rafnkelsstaðir, Rafnkelsstaðavegur 8, 1910
- Réttarholt, Réttarholtsvegur 17, 1912
- Krókvöllur, Skagabraut 6, 1905
- Nýibær, Skagabraut 44a, 1911
- Sjávargata, Skagabraut 72, 1905
- Blómsturvellir 76, Skagabraut, 1920
- Útskálar, Útskálar, 1890

Hús sem byggð eru fyrir árið 1925 eru:

- Lambhús, Gaukstaðarvegur 6a, 1920
- Guðlaugsstaðir, Skagabraut 41, 1920
- Blómsturvellir 76, Skagabraut, 1920
- Hólavellir, Skagabraut 86, 1920
- Skuld, Akurhúsavegur 7, 1924
- Varir, Vararvegur 14, 1920

Hús sem byggð eru á tímabilinu 1926-28 eru:

- Meiðastaðir, Meiðastaðavegur 7a, 1928
- Meiðastaðir, Meiðastaðavegur 7b, 1928
- Miðhús, Miðhús, 1926
- Neðra Hof, Skagabraut 72a, 1927
- Varir 1, Vararvegur 9, 1926

Skilmálar minjaverndar

Allar ákvarðanir/framkvæmdir sem mögulega geta haft áhrif á fornleifar (minjar) þarf að hafa samráð um við Minjastofnun og deiliskipulag viðkomandi svæða að fá umsögn Minjastofnunar.

Óheimilt er að raska friðuðum húsum og mannvirkjum, spilla þeim eða breyta, rífa þau eða flytja úr stað nema með leyfi Minjastofnunar Íslands.

Eigendum húsa og mannvirkja sem ekki njóta friðunar en byggð voru 1925 eða fyrr, svo og forráðamönnum kirkna sem reistar voru 1940 eða fyrr, er skylt að leita álits hjá Minjastofnun Íslands með minnst sex vikna fyrirvara ef þeir hyggjast breyta þeim, flytja þau eða rífa.



Akurhús - tímabil óvitað.



Útskálar - mynd fengin af sarpur.is



Útskálakirkja tekin á tímabilinu 1910-15 - höf. óþekktur.

Hverfisvernd menningarminja

Svæði þar sem sveitarstjórn hefur sett ákvæði um hverfisvernd til að vernda sérkenni eldri byggðar eða annara menningarsögulegra minja, náttúruminjar, landslag eða gróður vegna sögulegs, náttúrulegs eða menningarlegs gildis, án þess að um friðun sé að ræða samkvæmt öðrum lögum.

Áhersla verður á verndun búsetulandslags og menningarminja. Skilgreind verða svæði, byggð og mannvirki sem falla undir hverfisvernd. Stefnt er að frekari skráningu og merkingum með gerð húsa- og byggðakönnunar.

Skilmálar hverfisverndar

Öll svæði sem staðfest hverfisvernd gildir um skulu deiliskipulögð ef framkvæmdir eru fyrirhugaðar. Í deiliskipulagi er landnotkun, mannvirkjagerð og umgengni nánar útfærð í samræmi við reglur settar í aðalskipulagi þegar unnið er deiliskipulag í þegar byggðu hverfi/svæði skal lagt mat á varðveislugildi svipmóts byggðar og einstakra bygginga sem fyrir eru með gerð húsakönnunar. Könnunin verður höfð til hliðsjónar við ákvörðun um réttindi, skyldur og kvaðir samfara hverfisvernd.“



Vitarnir tveir.



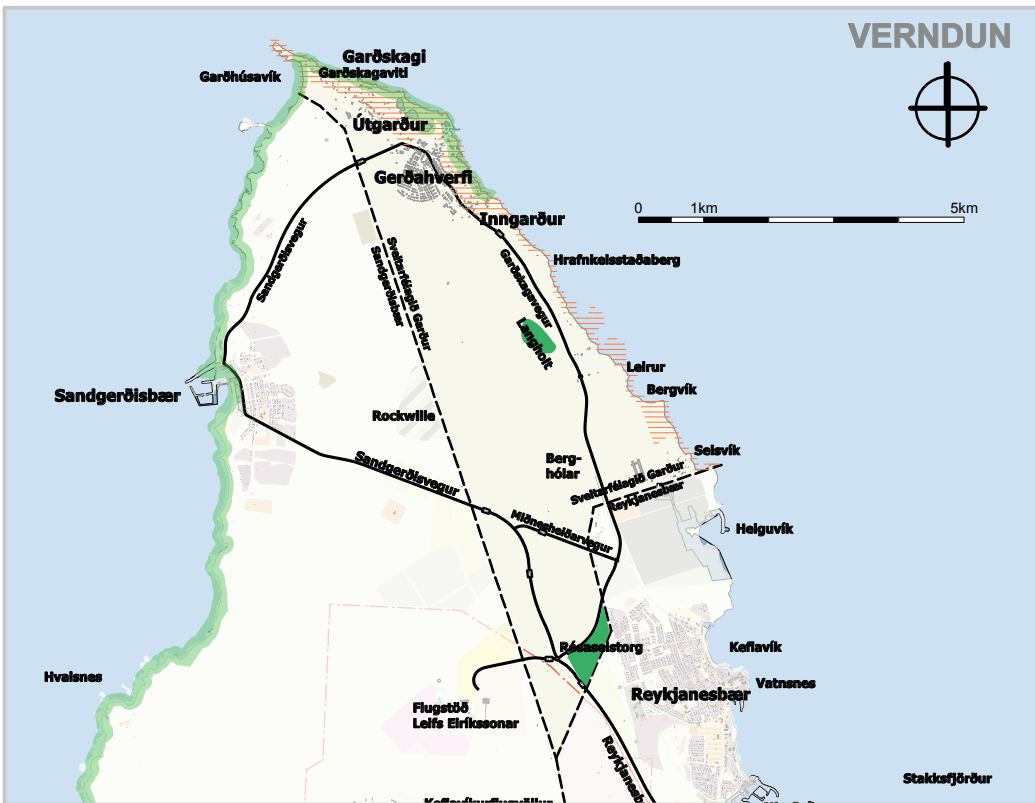
Útsýni frá Nýja Garðskagavita, árið 1952.

Nr.	Lýsing
HV2	Nýi vitinn. Garðskagi Nýi vitinn sem byggður var árið 1944 stendur á fornu akurlandi sem var úthlutað úr landi Útskála. Vitinn sem er tæpum helmingi hærri en sá eldri, um 23 m, setur sterkan svip á umhverfi Útgarðs ásamt gamla vitanum.
HV3	Svæðið norðvestan Gerðavegar að Skagatá og suðaustan Gerðavegar Svæðið norðan Skagabrautar er mjög sérstakt og þar er að finna þekktar fornminjar og mannvistarleifar. Stök hús mynda einstakt þétt 19. aldar byggðarmynstur og búsetulandslag. Hlaðnir garðar, lágir bæjarhólar og varir og lendingar setja sterkan svip á svæðið. Hið sama á við sunnan Gerðavegar að hluta.

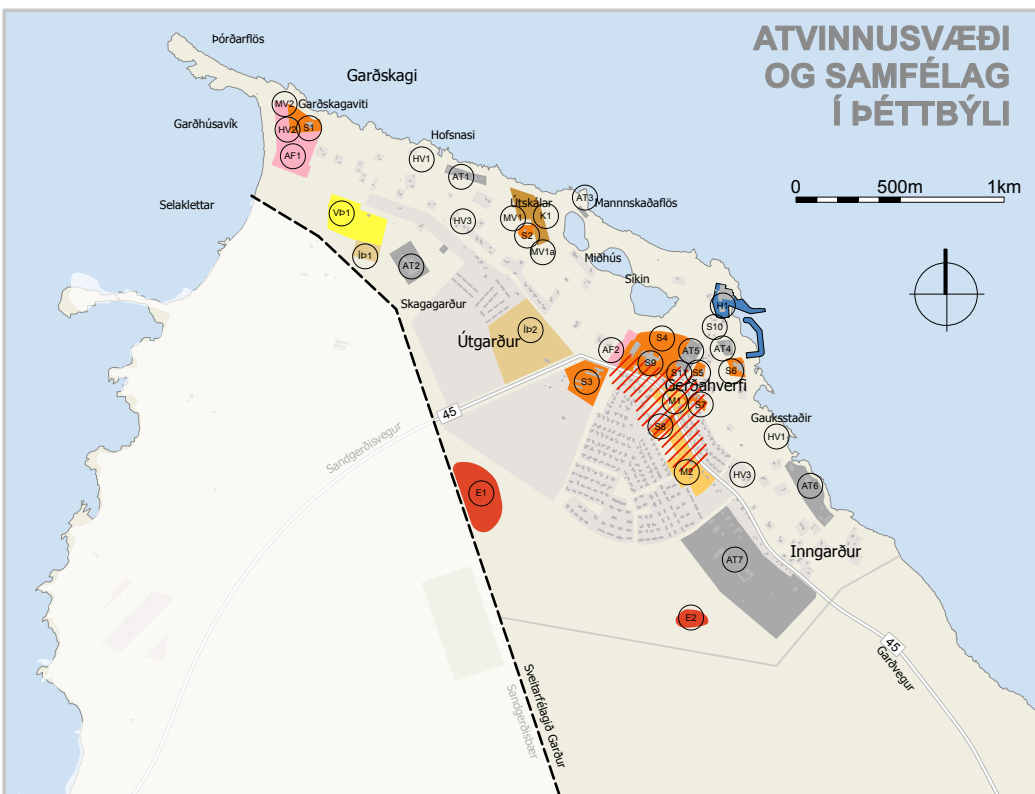
Hús í elsta byggðarkjarna Garðs eru mörg hver frá því snemma upp úr síðustu aldamótum.



Gamli Garðskagavitinn reis árið 1897 og var friðaður 2003. - Ljós. Guðmundur Magnússon

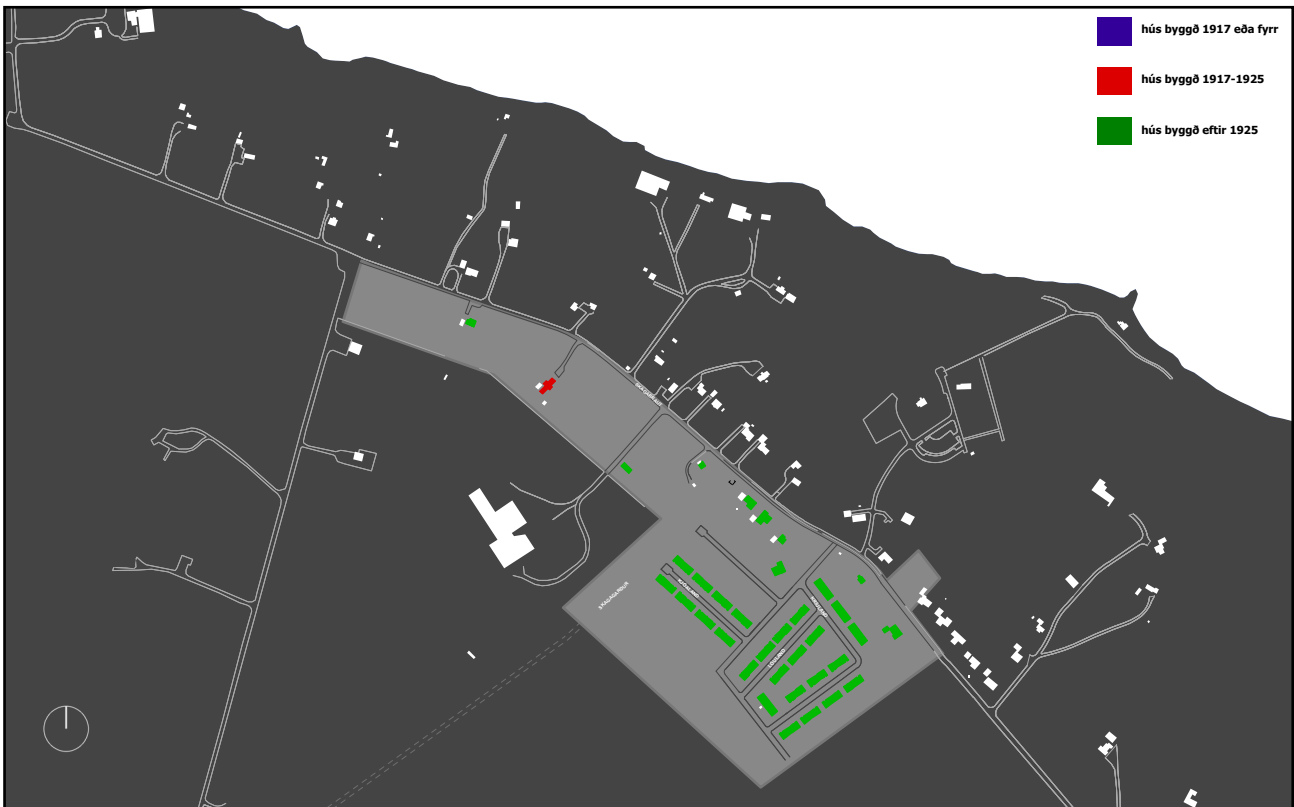


Þemakort úr aðalskipulagi

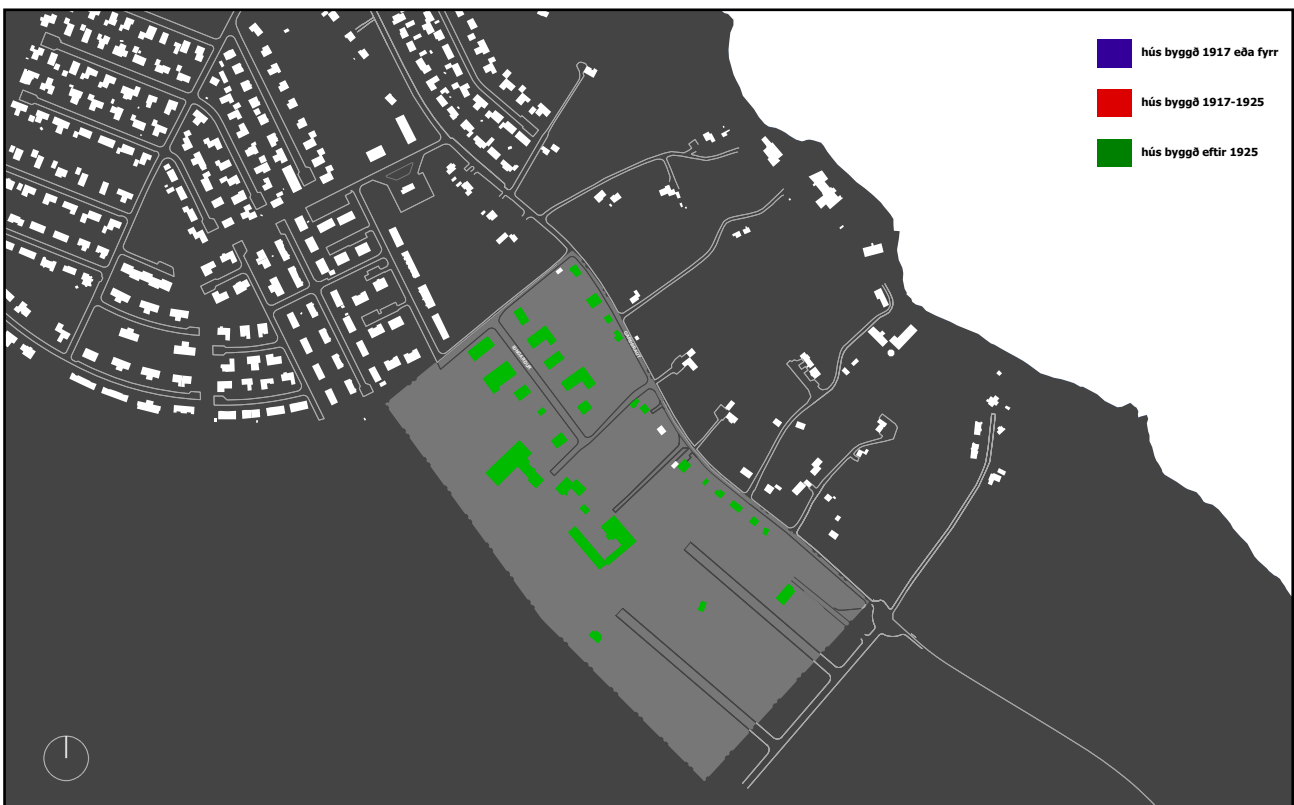


Þemakort úr aðalskipulagi

Kort yfir byggingartímabil

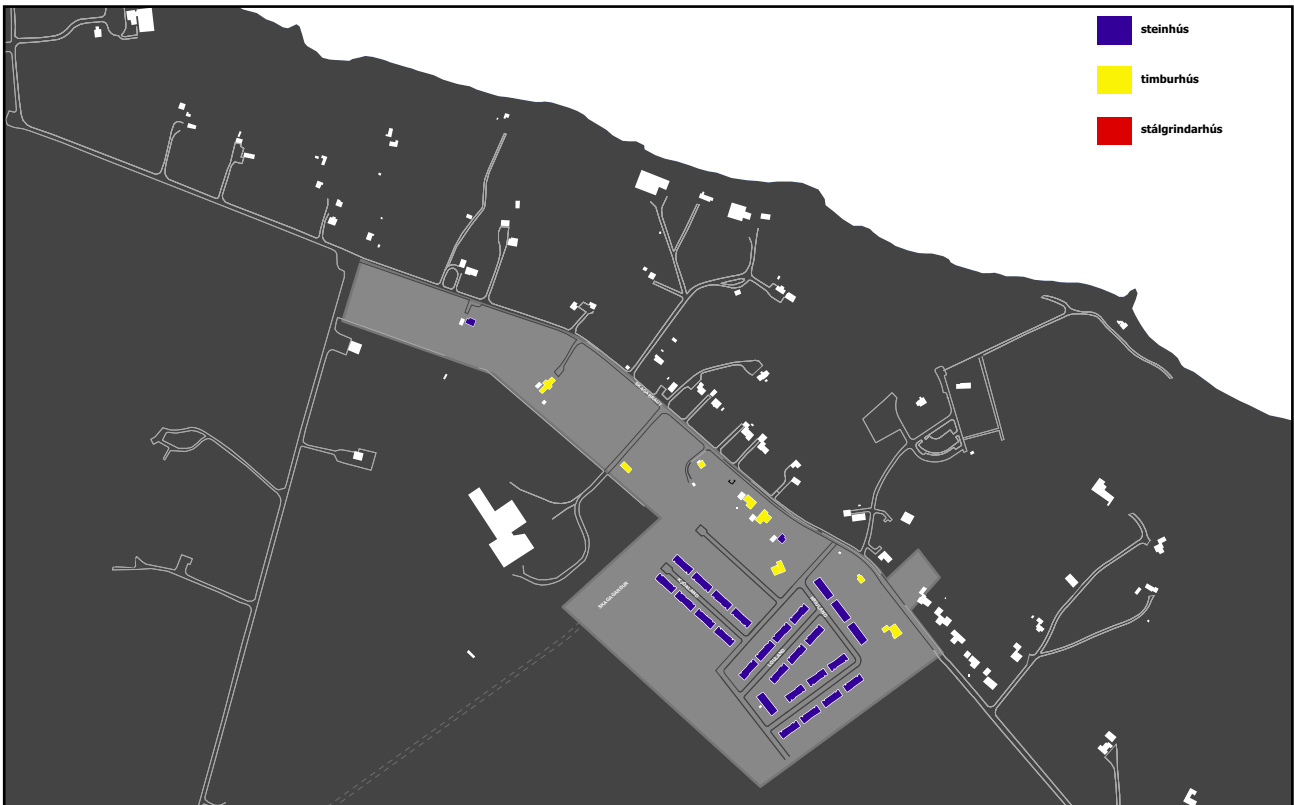


Svæði við Skagabraut

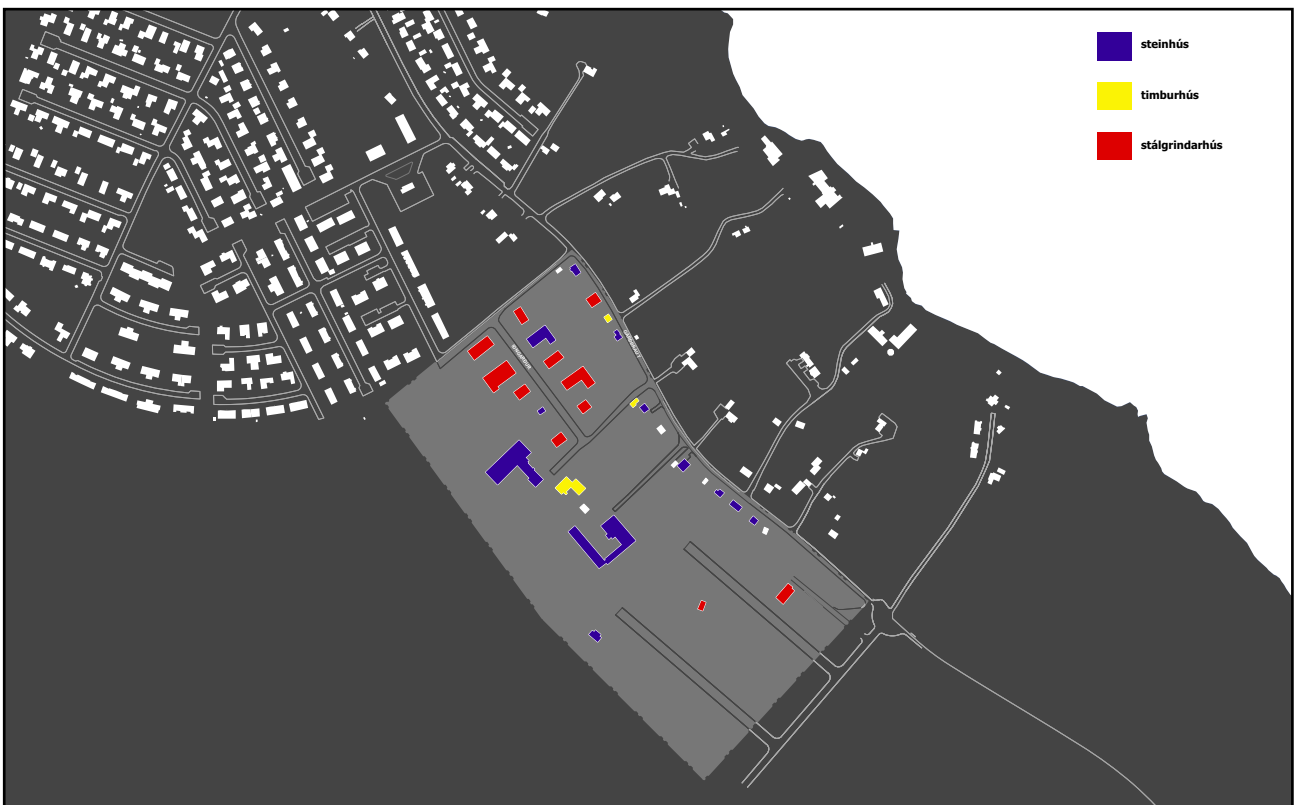


Svæði við Iöngarða

Kort yfir byggingarefni

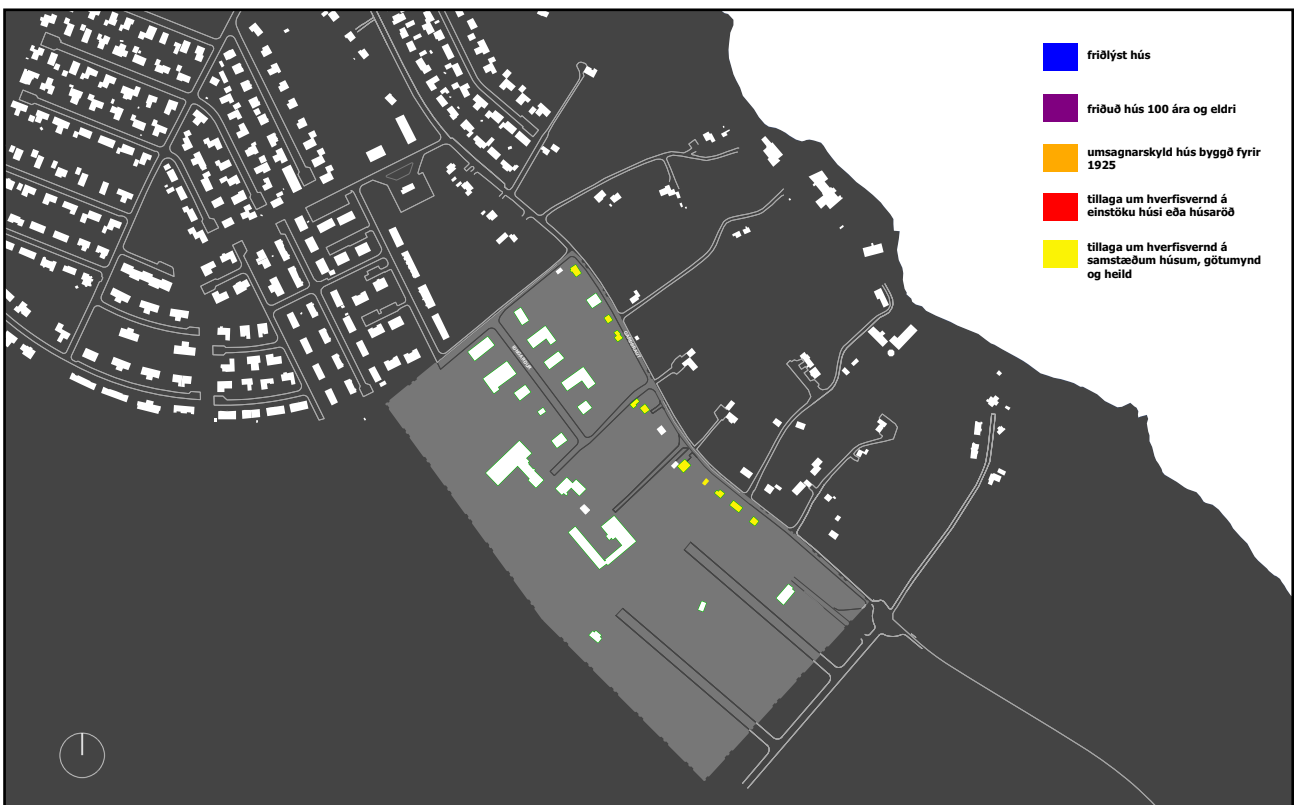
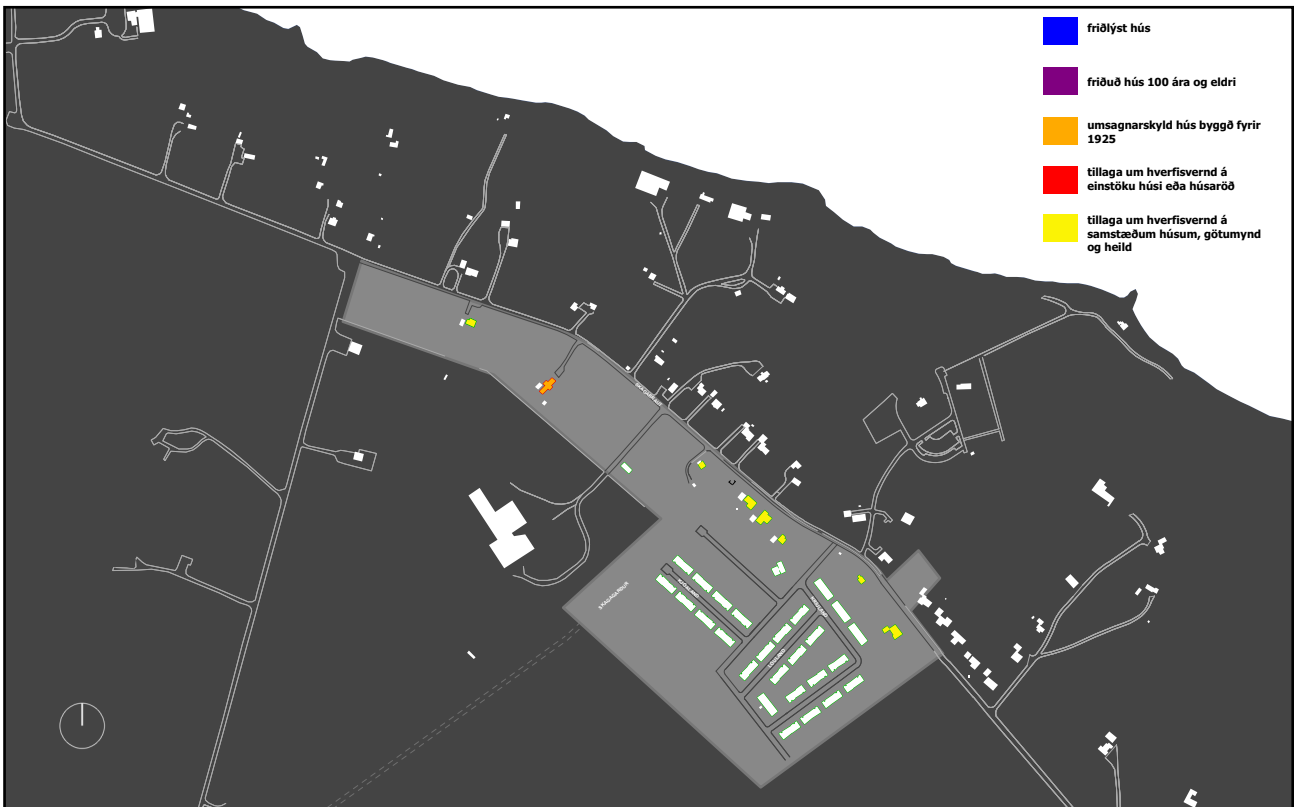


Svæði við Skagabraut



Svæði við Iðngarða

Húsverndarkort



Varðveislumat

	Fríðun skv. lögum um menningarminjar	Hverfisverndar-flokkur	Byggingarár	Byggingarefni
Svæði við Skagabraut				
Skagabraut 11		Gulur	1972	Hlaðið úr steini
Skagabraut 15		Gulur	1931	Steinsteypt
Skagabraut 17			1950	Stálgrind
Skagabraut 19		Gulur	1944	Steinsteypt
Skagabraut 21		Gulur	1981	Timbur
Skagabraut 23		Gulur	1981	Timbur
Skagabraut 27		Gulur	1967	Timbur
Skagabraut 41	Umsagnarskyld	Gulur	1920	Timbur
Skagabraut 51		Gulur	1942	Steinsteypt
Kríuland 1-3			2006	Steinsteypt
Kríuland 2-4			2002	Steinsteypt
Kríuland 5-7			2006	Steinsteypt
Kríuland 6-8			2002	Steinsteypt
Kríuland 9-11			2006	Steinsteypt
Kríuland 10-12			2001	Steinsteypt
Kríuland 13-15			2001	Steinsteypt
Kríuland 17-19			2001	Steinsteypt
Kríuland 21-23			2001	Steinsteypt
Kríuland 25-27			2001	Steinsteypt
Kríuland 14/Lóuland 13			2005	Steinsteypt
Lóuland 1-3			2003	Steinsteypt
Lóuland 2-4			2004	Steinsteypt
Lóuland 5-7			2003	Steinsteypt
Lóuland 6-8			2004	Steinsteypt
Lóuland 9-11			2003	Steinsteypt
Lóuland 10-12			2004	Steinsteypt
Lóuland 14-16			2004	Steinsteypt
Kjóaland 1-3			2008	Steinsteypt
Kjóaland 2-4			2014	Steinsteypt
Kjóaland 5-7			2007	Steinsteypt
Kjóaland 6-8			2016	Steinsteypt
Kjóaland 9-11			2005	Steinsteypt
Kjóaland 10-12			2016	Steinsteypt
Kjóaland 13-15			2008	Steinsteypt
Kjóaland 14-16			2016	Steinsteypt
Fiskhús (götuheiti vantar)			1955	Timbur
Svæði við lðngarðar				
lðngarðar 1			1967	Stálgrind
lðngarðar 2			1983	Stálgrind
lðngarðar 3			1988	Steinsteypt
lðngarðar 4			1978	Stálgrind
lðngarðar 5			1988	Stálgrind
lðngarðar 6			1988	Stálgrind
lðngarðar 7			1987	Stálgrind
lðngarðar 8			1986	Steinsteypt
lðngarðar 9			1989	Stálgrind
lðngarðar 10			1989	Stálgrind
lðngarðar 10a			1946	Steinsteypt
lðngarðar 12			1942	Timbur
lðngarðar 14			1950	Steinsteypt
lðngarðar 18			1940	Timbur
lðngarðar 21			2008	Stálgrind
Heiðargarðar 16			1994	Steinsteypt
Garðbraut 15		Gulur	1941	Steinsteypt
Garðbraut 17		Gulur	1942	Steinsteypt
Garðbraut 19		Gulur	1941	Steinsteypt
Garðbraut 23		Gulur	1983	Steinsteypt
Garðbraut 25		Gulur	1937	Steinsteypt
Garðbraut 25a		Gulur	1965	Timbur
Garðbraut 31		Gulur	1941	Steinsteypt
Garðbraut 33		Gulur	1932	Timbur
Garðbraut 35			1950	Stálgrind
Garðbraut 37		Gulur	1950	Steinsteypt

Niðurstaða skráningar og mat er sett fram í fimm liðum í samræmi við skráningarform Minjastofnunar Íslands.

- Byggingarlist: Matið byggir á núverandi útliti. Litið er til hlutfalla, samsvörunar í útliti og samspils forma, efnismeðferðar og notagildis.
- Menningarsögulegt gildi: Litið er til staðbundinnar eða sérstakrar byggingarhefðar, tæknilegra atriða og efnisvals út frá byggingartíma. Hlutverk byggingarinnar og tengingar við sögu og þróun.
- Umhverfsgildi: Lagt er mat á mikilvægi byggingarinnar fyrir nærliggjandi umhverfi og samspil við nálæg mannvirki.
- Upprunaleiki: Litið er til þess hvernig upprunalegt svipmót byggingar hefur varðveist. Metið hvernig breytingar falla að upprunalegri gerð.
- Ástand: Almennt mat á ástandi og viðhaldi.

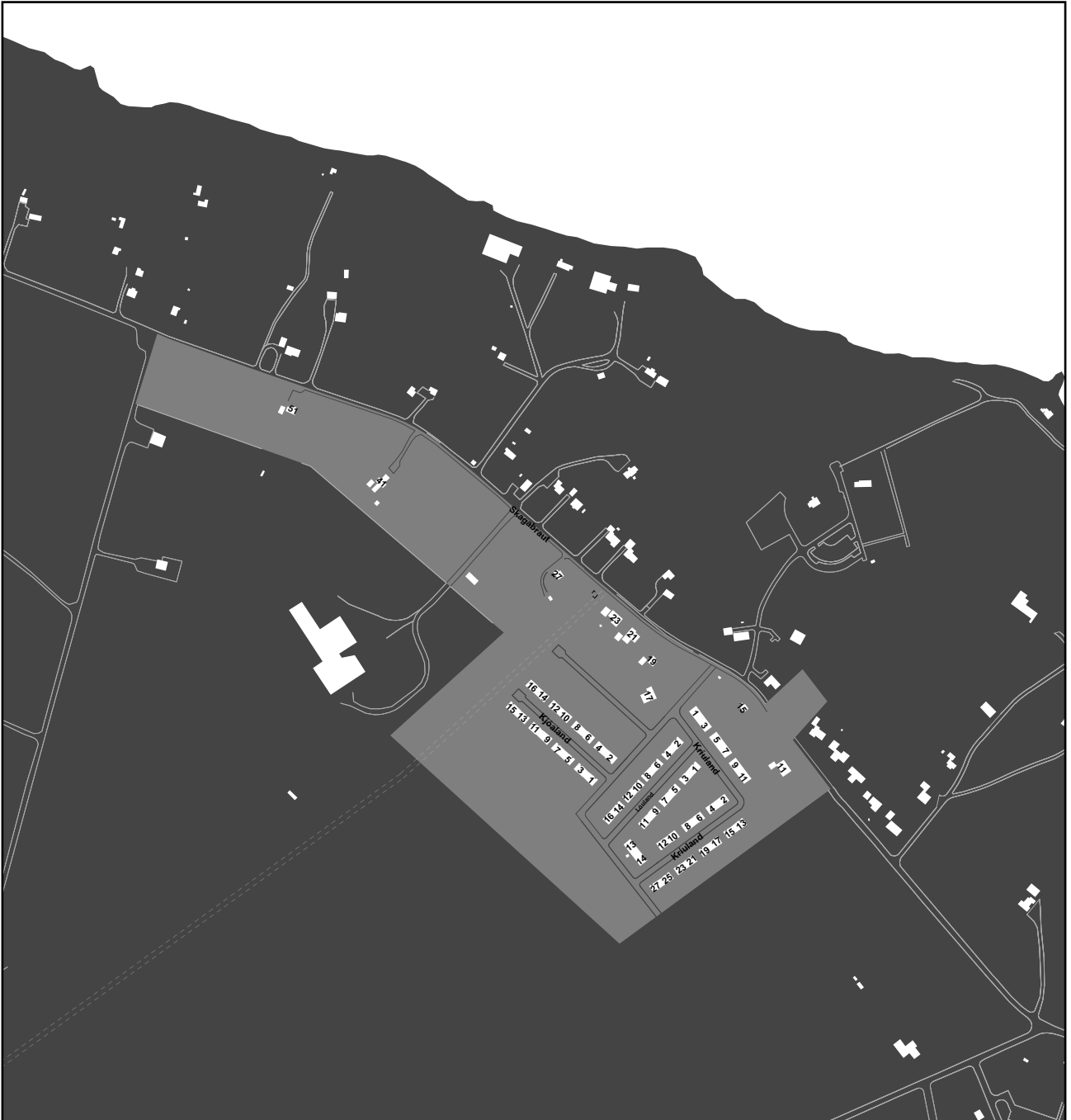
Niðurstaða varðveislumats er metið út frá ofangreindum þáttum þar sem sjónarmið byggingarlistar, menningarsögu og umhverfis vega þyngst.

Matið er sett fram í þremur stigum:

- Byggingar með **hátt** varðveislugildi. Friðlýstar byggingar og önnur mannvirki með ótvírátt varðveislugildi, sbr. V. og VII. kafla laga um menningarminjar nr. 80/2012
- Byggingar með **miðlungs** varðveislugildi. Friðaðar byggingar með lítið varðveislugildi og önnur hús með miðlungs varðveislugildi. Fyrir byggingar sem ekki falla undir verndun skv. lögum um menningarminjar nr. 80/2012 er matið leiðbeinandi um hverfisvernd sbr. 6. mgr. 12. gr. skipulagslaga nr. 123/2010 eða friðlýsingu skv. 18. gr. laga um menningarminjar nr. 80/2012.
- Byggingar með **lágt** varðveislugildi. Byggingar sem falla ekki undir lög um menningarminjar og hafa lítið eða ekkert varðveislugildi.

Húsaskrá





Svæði við Skagabraut

Fyrsti eigandi:
Hönnuður: Kvarði teiknistofa

Upphafleg notkun: Íbúð
Núverandi notkun: Íbúð



Ásýnd frá Skagabraut 2017



Suðausturhlíð 2017

Gerð húss: Upphafleg: Núverandi: Helstu breytingar: Hönnuðir breytinga:

Byggingarefni: Hlaðið, vikursteinn
Útveggir: Vikursteinn
Þakgerð: Mænisþak
Þakklæðning: Bárújárn
Undirstaða: Steinsteypt
Útlit: Einlyft

Saga

Hjálmar R. Hjálmarsson byggði þetta íbúðarhús. Húsið er hlaðið með tvöföldum múrsteini að danski fyrirmynd sem myndar holrými á milli steinveggjanna þar sem einangrunarlagið er sett inn. Það voru nokkur hús á Íslandi byggð með þessari aðferð á þessum tíma, en þetta náði þó aldrei að verða útbreidd byggingaraðferð hér á landi. Íslendingar kölluðu þetta mátstein og m.a. flutti Byggingavöruverslun Jóns Loftssonar inn slíkan stein. Ekki var óalgengt að danskir múrarar kæmu hingað til að hlaða veggina. Árið 1978 var byggt anddyri við húsið og það klætt að utan.

Varðveislumat:

Listrænt gildi / Byggingarlist:	Lágt	Látlaust íbúðarhús
Menningarsögulegt gildi:	Lágt	Íbúðarhús, hefur ekki menningarsögulegt gildi
Umhverfisgildi:	Miðlung	„Stakstætt býli“ og er hluti af bæjarmynd þessa svæðis
Upprunalegt gildi:	Miðlung	Lítið eða ekki breytt frá upprunalegri gerð
Tæknilegt ástand:	Miðlung	Ástand er sæmilegt
Varðveislugildi:	Miðlung	Hluti götummyndar við Skagabraut þar sem er tillaga um hverfisvernd á samstæðum húsum, götummynd og heild.
Verndarflokkar:		Varðveisluverð heild - gulur litur á korti

Fyrsti eigandi:
Hönnuður: Óþekktur

Upphafleg notkun: Íbúð
Núverandi notkun: Íbúð



Ásýnd frá Skagabraut 2017



Norðvesturhlíð 2017

Gerð húss: Upphafleg: Núverandi: Helstu breytingar: Hönnuðir breytinga:

Byggingarefni: Steinsteipt
Útveggir: Mótaðar málmplötur
Þakgerð: Mænisþak
Þakklæðning: Bárújárn
Undirstaða: Steinsteipt
Útlit: Kjallari
Ris
Svalir
Útitróppur
Einlyft
Reykháfur
Inngönguskúr (bísлаг)

Saga

Magnús Sigurðsson byggði húsið ásamt sonum sínum, þeim Sigurði, Hjálmari og Magnúsi og fékk húsið nafnið Nýjaland. 1978 var byggt anddyri við húsið og það klætt að utan.

Varðveislumat:

Listrænt gildi / Byggingarlist: Miðlungs Einlyft íbúðarhús með kjallara og risi.

Menningarsögulegt gildi: Miðlungs Hefðbundið íbúðarhús að útliti frá þessum tíma.

Umhverfisgildi: Miðlungs „Stakstætt býli“ og er hluti af bæjarmynd þessa svæðis

Upprunalegt gildi: Miðlungs Viðbygging og handrið rýrir ásýnd og yfirbragð á annars stæðilegu húsi

Tæknilegt ástand: Lágt Fremur lélegt, frágangi/viðhaldi ólokið.

Varðveislugildi: Hátt Hluti götummyndar við Skagabraut þar sem er tillaga um hverfisvernd á samstæðum húsum, götummynd og heild.

Verndarflokkar: Varðveisluverð heild - gulur litur á korti

Fyrsti eigandi:
Hönnuður: Óþekktur

Upphafleg notkun: Iðnaður
Núverandi notkun: Menningarstarfsemi



Suðvesturhliðar 2017



Norðvesturhliðar 2017

Gerð húss: Upphafleg: Núverandi: Helstu breytingar: Hönnuðir breytinga:

Byggingarefni: Stálskemma og braggi Stálskemma og braggi

Útveggir: Bárújárn

Þakgerð: Mænisþak og Bogapak

Þakklæðning:

Undirstaða:

Útlit: Einlyft

Saga

Oddur Jónsson byggði fyrsta hlutann af skemmuni sem er með mænisþaki árið 1943. Húsið er hlaðið úr tvöföldum vikursteyni. Síðari hlutinn er steinsteyptur árið 1955. Bragginn er reistur árið 1950. Þetta voru þurrkfiskhús með þurrkhúsi. Ásgeir Hjálmarsson er eigandi húsanna nú og nýtir þau undir eigið byggðarsafn.

Varðveislumat:

Listrænt gildi / Byggingarlist:	Lágt	Mænisþaksskemmu og bragga skeytt saman.
Menningarsögulegt gildi:	Miðlungs	Hugsanlega herminjar.
Umhverfisgildi:	Lágt	Liggur til hliðar af Skagabraut og ekki eiginlegur hluti götummyndar
Upprunalegt gildi:	Miðlungs	Stækkað í áföngum
Tæknilegt ástand:	Lágt	Ástand frekar slæmt

Varðveislugildi: Lágt

Verndarflokkar:

Fyrsti eigandi:
Hönnuður: Óþekktur

Upphafleg notkun: Íbúð
Núverandi notkun: Íbúð



Ásýnd frá Skagabraut 2017



Norðausturhliðar 2017

Gerð húss:	Upphafleg:	Núverandi:	Helstu breytingar:	Hönnuðir breytinga:
Byggingarefni: Steinsteipt		Steinsteipt		
Útveggir: Steniklæðning				
Þakgerð: Valmaþak				
Þakklæðning: Bárújárn				
Undirstaða: Steinsteipt				
Útlit: Einlyft				
				Kjallari
				Útitróppur

Saga

Július Oddsson byggði húsið.

Varðveislumat:

Listrænt gildi / Byggingarlist:	Lágt	Einlyft íbúðarhús með kjallara, smágerst steinsteypuhús.
Menningarsögulegt gildi:	Miðlungs	Dæmigert íbúðarhús frá þessum tíma
Umhverfisgildi:	Miðlungs	„Stakstætt býli“ og er hluti af bæjarmynd þessa svæðis
Upprunalegt gildi:	Miðlungs	Þakfrágangur rýrir gildi húss.
Tæknilegt ástand:	Miðlungs	Ástand er gott
Varðveislugildi:	Miðlungs	Hluti götummyndar við Skagabraut þar sem er tillaga um hverfisvernd á samstæðum húsum, götummynd og heild.
Verndarflokkar:		

Fyrsti eigandi:
Hönnuður: Hreggviður Guðgeirsson

Upphafleg notkun: Íbúð
Núverandi notkun: Íbúð / Þjónusta



Ásýnd frá Skagabraut 2017



Norðausturhlið og norðvesturhlið 2017

Gerð húss:	Upphafleg:	Núverandi:	Helstu breytingar:	Hönnuðir breytinga:
Byggingarefni: Timbur		Timbur		
Útveggir: Timbur				
Þakgerð: Mænisþak				
Þakklæðning: Bárújárn				
Undirstaða: Steinsteyp				
Útlit: Einlyft				
				Bílskúr

Saga

Ragnar Þorkelsson frá Grund í Garði byggði húsið.

Varðveislumat:

Listrænt gildi / Byggingarlist:	Lágt	Einfalt íbúðarhús úr timbri
Menningarsögulegt gildi:	Lágt	Íbúðarhús, hefur ekki menningarsögulegt gildi
Umhverfisgildi:	Miðlungs	Hluti af götumynd
Upprunalegt gildi:	Hátt	Er í upprunalegri mynd
Tæknilegt ástand:	Miðlungs	Ástand er gott
Varðveislugildi:	Miðlungs	Hluti götumyndar við Skagabraut þar sem er tillaga um hverfisvernd á samstæðum húsum, götumynd og heild.
Verndarflokkar:		

Fyrsti eigandi:
Hönnuður: HH hönnun

Upphafleg notkun: Íbúð
Núverandi notkun: Íbúð



Ásýnd frá Skagabraut 2017



Suðausturhlíð 2017

Gerð húss: Upphafleg: Núverandi: Helstu breytingar: Hönnuðir breytinga:

Byggingarefni: Timbur
Útveggir: Timbur
Þakgerð: Mænisþak
Þakklæðning: Bárújárn
Undirstaða: Steinsteyp
Útlit: Einlyft
Bílskúr

Timbur

Saga

Óskar Guðmundsson frá Lónshúsum í Garði byggði húsið sem er einingahús frá Selfossi.

Varðveislumat:

Listrænt gildi / Byggingarlist:	Lágt	Einfalt íbúðarhús úr timbri
Menningarsögulegt gildi:	Lágt	Íbúðarhús, hefur ekki menningarsögulegt gildi
Umhverfisgildi:	Miðlungs	Hluti götummyndar
Upprunalegt gildi:	Hátt	Er í upprunalegri mynd
Tæknilegt ástand:	Miðlungs	Ástand er gott
Varðveislugildi:	Miðlungs	Hluti götummyndar við Skagabraut þar sem er tillaga um hverfisvernd á samstæðum húsum, götummynd og heild.
Verndarflokkar:		

Fyrsti eigandi:
Hönnuður: Óþekktur

Upphafleg notkun: Íbúð
Núverandi notkun: Íbúð



Ásýnd frá Skagabraut 2017



Suðausturhlíð 2017

Gerð húss:	Upphafleg:	Núverandi:	Helstu breytingar:	Hönnuðir breytinga:
Byggingarefni: Timbur		Timbur		
Útveggir: Bárújárn				
Þakgerð: Mænisþak				
Þakklæðning: Bárújárn				
Undirstaða: Steinsteypt				
Útlit: Tvílyft				
		Inngönguskúr (bísílag)		

Saga

Húsið var flutt í Garðinn af höfuðborgarsvæðinu eftir bruna og gert upp.

Varðveislumat:

Listrænt gildi / Byggingarlist:	Lágt	Látlaust ódæmigert 2ja hæða íbúðarhús
Menningarsögulegt gildi:	Miðlungs	Íbúðarhús, hefur ekki menningarsögulegt gildi
Umhverfisgildi:	Miðlungs	„Stakstætt býli“ og er hluti af bæjarmynd þessa svæðis
Upprunalegt gildi:	Lágt	Byggt við
Tæknilegt ástand:	Lágt	Ástand er frekar slæmt
Varðveislugildi:	Miðlungs	Hluti götummyndar við Skagabraut þar sem er tillaga um hverfisvernd á samstæðum húsum, götummynd og heild.
Verndarflokkar:		Varðveisluverð heild - gulur litur á korti

Fyrsti eigandi:
Hönnuður: Óþekktur

Upphafleg notkun: Íbúð
Núverandi notkun: Íbúð



Ásýnd frá Skagabraut 2017



Suðausturhlíð 2017

Gerð húss: **Upphafleg:** **Núverandi:** **Helstu breytingar:** **Hönnuðir breytinga:**

Byggingarefni: Timbur á steiptum sökkli Timbur á steiptum sökkli
Útveggir: Timbur
Þakgerð: Mænisþak
Þakklæðning: Bárújárn
Undirstaða: Steinsteipt
Útlit: Einlyft
Kjallari
Útitróppur
Bílskúr

Saga

Húsið hefur verið byggt í nokkrum áföngum, líklega þremur en a.m.k. tveimur. Upphaflega er húsið ca. 42 m² timburhús, forskalað. Úttekt er til á húsinu frá 1981. Þá virðist húsið komið í þá stærð sem það er í dag en í skýrslunni segir m.a. : "Þar býr Jón Þorsteinsson ásamt konu sinni og 2 börnum. Eldri hluti hússins er um 80 ára gamall, forskalaður að utan. Jón fékk lán til endurbóta á húsinu og árið 1983 er það staðfest af þáverandi byggingarfulltrúa Gerðarhrepps að endurnýjun hússins sé lokið.

Varðveislumat:

Listrænt gildi / Byggingarlist:	Lágt	Einlyft íbúðarhús úr timbri
Menningarsögulegt gildi:	Lágt	Íbúðarhús sem hefur gildi vegna aldurs síns.
Umhverfisgildi:	Miðlungs	„Stakstætt býli“ og er hluti af bæjarmynd þessa svæðis
Upprunalegt gildi:	Lágt	Lítið sést af upprunalegri byggingu
Tæknilegt ástand:	Lágt	Ástand er sæmilegt
Varðveislugildi:	Miðlungs	Umsagnarskylt samkvæmt lögum um minjavernd sökum aldurs upphaflegrar byggingar.
Verndarflokkar:		Umsagnarskyld hús - appelsínugulur litur á korti

Fyrsti eigandi:
Hönnuður: Óþekktur

Upphafleg notkun: Íbúð
Núverandi notkun: Íbúð



Ásýnd frá Skagabraut 2017



Suðausturhlíð 2017

Gerð húss: **Upphafleg:** **Núverandi:** **Helstu breytingar:** **Hönnuðir breytinga:**

Byggingarefni:	Steinsteypt	Steinsteypt
Útveggir:	Mótaðar málplötur	
Þakgerð:	Valmaþak	
Þakklæðning:	Bárujárn	
Undirstaða:	Steinsteypt	
Útlit:	Einlyft	
	Kjallari	
	Útitróppur	
	Bílskúr	

Saga

Jón Ísfeld Guðmundsson byggði húsið.

Varðveislumat:

Listrænt gildi / Byggingarlist:	Miðlungs	Dæmigert íbúðarhús frá þessum tíma
Menningarsögulegt gildi:	Miðlungs	Íbúðarhús, hefur ekki menningarsögulegt gildi
Umhverfisgildi:	Miðlungs	„Stakstætt býli“ og er hluti af bæjarmynd þessa svæðis
Upprunalegt gildi:	Lágt	Húsið hefur verið klætt og því breytt.
Tæknilegt ástand:	Miðlungs	Ástand er gott
Varðveislugildi:	Miðlungs	Hluti götummyndar við Skagabraut þar sem er tillaga um hverfisvernd á samstæðum húsum, götummynd og heild.
Verndarflokkar:		
		Varðveisluverð heild - gulur litur á korti

Fyrsti eigandi:
Hönnuður: Teiknistofan Ör

Upphafleg notkun: Íbúð
Núverandi notkun: Íbúð



Norðvestur- og suðvesturhlíðar 2017



Norðaustur- og suðausturhlíðar 2017

Gerð húss:	Upphafleg:	Núverandi:	Helstu breytingar:	Hönnuðir breytinga:
Byggingarefni: Steinsteipt		Steinsteipt		
Útveggir: Hraunað				
Þakgerð: Valmaþak				
Þakklæðning: Bárújárn				
Undirstaða: Steinsteipt				
Útlit: Einlyft				

Saga

Bragi Guðmundsson byggingaverktaki í Garði byggði öll parhúsin við Kríuland. Búseti, húsnæðissamvinnufélag keypti húsin og þau eru hluti af búseturéttarkerfi félagsins.

Varðveislumat:

Listrænt gildi / Byggingarlist:	Lágt	Látlaust íbúðarhús
Menningarsögulegt gildi:	Lágt	Íbúðarhús, hefur ekki menningarsögulegt gildi
Umhverfsgildi:	Miðlungs	Hluti af götumynd Búmannahverfis
Upprunalegt gildi:	Hátt	Er í upprunalegri mynd
Tæknilegt ástand:	Miðlungs	Ástand er gott
Varðveislugildi:	Lágt	Hluti Búannaheildar en þó ekki tillaga um varðveisluverða heild
Verndarflokkar:		

Fyrsti eigandi:
Hönnuður: Teiknistofan Örð

Upphafleg notkun: Íbúð
Núverandi notkun: Íbúð



Norðvestur- og austurhliðar 2017



Suðvestur- og austurhliðar 2017

Gerð húss:	Upphafleg:	Núverandi:	Helstu breytingar:	Hönnuðir breytinga:
Byggingarefni: Steinsteipt		Steinsteipt		
Útveggir: Hraunað				
Þakgerð: Valmaþak				
Þakklæðning: Bárújárn				
Undirstaða: Steinsteipt				
Útlit: Einlyft				

Saga

Bragi Guðmundsson byggingaverktaki í Garði byggði öll parhúsin við Kríuland. Búseti, húsnæðissamvinnufélag keypti húsin og þau eru hluti af búseturéttarkerfi félagsins.

Varðveislumat:

Listrænt gildi / Byggingarlist:	Lágt	Látlaust íbúðarhús
Menningarsögulegt gildi:	Lágt	Íbúðarhús
Umhverfsgildi:	Miðlung	Hluti af götumynd Búmannahverfis
Upprunalegt gildi:	Hátt	Er í upprunalegri mynd
Tæknilegt ástand:	Miðlung	Ástand er gott
Varðveislugildi:	Lágt	Hluti Búannaheildar en þó ekki tillaga um varðveisluverða heild
Verndarflokkar:		

Fyrsti eigandi:
Hönnuður: Teiknistofan Örð

Upphafleg notkun: Íbúð
Núverandi notkun: Íbúð



Norðaustur- og suðausturhliðar 2017



Suðvestur- og austurhliðar 2017

Gerð húss: **Upphafleg:** **Núverandi:** **Helstu breytingar:** **Hönnuðir breytinga:**

Byggingarefni: Steinsteipt Steinsteipt
Útveggir: Hraunað
Þakgerð: Valmaþak
Þakklæðning: Bárújárn
Undirstaða: Steinsteipt
Útlit: Einlyft

Saga

Bragi Guðmundsson byggingaverktaki í Garði byggði öll parhúsin við Kríuland. Búseti, húsnaðissamvinnufélag keypti húsin og þau eru hluti af búseturéttarkerfi félagsins.

Varðveislumat:

Listrænt gildi / Byggingarlist:	Lágt	Látlaust íbúðarhús
Menningarsögulegt gildi:	Lágt	Íbúðarhús, hefur ekki menningarsögulegt gildi
Umhverfsgildi:	Miðlung	Hluti af götumynd Búmannahverfis
Upprunalegt gildi:	Hátt	Er í upprunalegri mynd
Tæknilegt ástand:	Miðlung	Ástand er gott
Varðveislugildi:	Lágt	Hluti Búannaheildar en þó ekki tillaga um varðveisluverða heild

Verndarflokkar:

Fyrsti eigandi:
Hönnuður: Teiknistofan Ör

Upphafleg notkun: Íbúð
Núverandi notkun: Íbúð



Norðvestur- og austurhliðar 2017



Ásýnd frá Kríulandi 2017

Gerð húss:	Upphafleg:	Núverandi:	Helstu breytingar:	Hönnuðir breytinga:
Byggingarefni: Steinsteipt		Steinsteipt		
Útveggir: Hraunað				
Þakgerð: Valmaþak				
Þakklæðning: Bárújárn				
Undirstaða: Steinsteipt				
Útlit: Einlyft				

Saga

Bragi Guðmundsson byggingaverktaki í Garði byggði öll parhúsin við Kríuland. Búseti, húsnæðissamvinnufélag keypti húsin og þau eru hluti af búseturéttarkerfi félagsins.

Varðveislumat:

Listrænt gildi / Byggingarlist:	Lágt	Látlaust íbúðarhús
Menningarsögulegt gildi:	Lágt	Íbúðarhús
Umhverfisgildi:	Miðlung	Hluti af götumynd Búmannahverfis
Upprunalegt gildi:	Hátt	Er í upprunalegri mynd
Tæknilegt ástand:	Miðlung	Ástand er gott
Varðveislugildi:	Lágt	Hluti Búannaheildar en þó ekki tillaga um varðveisluverða heild
Verndarflokkar:		

Fyrsti eigandi:
Hönnuður: Teiknistofan Örð

Upphafleg notkun: Íbúð
Núverandi notkun: Íbúð



Suðvestur- og austurhlíðar 2017



Norðvestur- og suðvesturhlíðar 2017

Gerð húss:	Upphafleg:	Núverandi:	Helstu breytingar:	Hönnuðir breytinga:
Byggingarefni:	Steinsteypt	Steinsteypt		
Útveggir:	Hraunað			
Þakgerð:	Valmaþak			
Þakklæðning:	Bárujárn			
Undirstaða:	Steinsteypt			
Útlit:	Einlyft			

Saga

Bragi Guðmundsson byggingaverktaki í Garði byggði öll parhúsin við Kríuland. Búseti, húsnæðissamvinnufélag keypti húsin og þau eru hluti af búseturéttarkerfi félagsins.

Varðveislumat:

Listrænt gildi / Byggingarlist:	Lágt	Látlaust íbúðarhús
Menningarsögulegt gildi:	Lágt	Íbúðarhús
Umhverfisgildi:	Miðlungs	Hluti af götumynd
Upprunalegt gildi:	Hátt	Er í upprunalegri mynd
Tæknilegt ástand:	Miðlungs	Ástand er gott
Varðveislugildi:	Lágt	Hluti Búannaheildar en þó ekki tillaga um varðveisluverða heild
Verndarflokkar:		

Fyrsti eigandi:
Hönnuður: Teiknistofan Örð

Upphafleg notkun: Íbúð
Núverandi notkun: Íbúð



Norðaustur- og suðausturhlíðar 2017



Norðvestur- og suðvesturhlíðar 2017

Gerð húss:	Upphafleg:	Núverandi:	Helstu breytingar:	Hönnuðir breytinga:
Byggingarefni: Steinsteipt		Steinsteipt		
Útveggir: Hraunað				
Þakgerð: Valmaþak				
Þakklæðning: Bárújárn				
Undirstaða: Steinsteipt				
Útlit: Einlyft				

Saga

Bragi Guðmundsson byggingaverktaki í Garði byggði öll parhúsin við Kríuland. Búseti, húsnæðissamvinnufélag keypti húsin og þau eru hluti af búseturéttarkerfi félagsins.

Varðveislumat:

Listrænt gildi / Byggingarlist:	Lágt	Látlaust íbúðarhús
Menningarsögulegt gildi:	Lágt	Íbúðarhús
Umhverfisgildi:	Miðlungs	Hluti götummyndar Búmannahverfis
Upprunalegt gildi:	Hátt	Er í upprunalegri mynd
Tæknilegt ástand:	Miðlungs	Ástand er gott
Varðveislugildi:	Lágt	Hluti Búannaheildar en þó ekki tillaga um varðveisluverða heild
Verndarflokkar:		

Fyrsti eigandi:
Hönnuður: Teiknistofan Örð

Upphafleg notkun: Íbúð
Núverandi notkun: Íbúð



Suðvestur- og austurhlíðar 2017



Norðvestur- og austurhlíðar 2017

Gerð húss: Upphafleg: Núverandi: Helstu breytingar: Hönnuðir breytinga:

Byggingarefni: Steinsteipt
Útveggir: Hraunað
Þakgerð: Valmaþak
Þakklæðning: Bárújárn
Undirstaða: Steinsteipt
Útlit: Einlyft

Steinsteipt

Saga

Bragi Guðmundsson byggingaverktaki í Garði byggði öll parhúsin við Kríuland. Búseti, húsnæðissamvinnufélag keypti húsin og þau eru hluti af búseturéttarkerfi félagsins.

Varðveislumat:

Listrænt gildi / Byggingarlist:	Lágt	Látlaust íbúðarhús
Menningarsögulegt gildi:	Lágt	Íbúðarhús
Umhverfisgildi:	Miðlung	Hluti götummyndar Búmannahverfis
Upprunalegt gildi:	Hátt	Er í upprunalegri mynd
Tæknilegt ástand:	Miðlung	Ástand er gott
Varðveislugildi:	Lágt	Hluti Búannaheildar en þó ekki tillaga um varðveisluverða heild
Verndarflokkar:		

Fyrsti eigandi:
Hönnuður: Teiknistofan Örð

Upphafleg notkun: Íbúð
Núverandi notkun: Íbúð



Norðvestur- og austurhliðar 2017



Suðvestur- og austurhliðar

Gerð húss:	Upphafleg:	Núverandi:	Helstu breytingar:	Hönnuðir breytinga:
Byggingarefni: Steinsteipt		Steinsteipt		
Útveggir: Hraunað				
Þakgerð: Mænisþak				
Þakklæðning: Bárújárn				
Undirstaða: Steinsteipt				
Útlit: Einlyft				

Saga

Bragi Guðmundsson byggingaverktaki í Garði byggði öll parhúsin við Kríuland. Búseti, húsnaðissamvinnufélag keypti húsin og þau eru hluti af búseturéttarkerfi félagsins.

Varðveislumat:

Listrænt gildi / Byggingarlist:	Lágt	Látlaust íbúðarhús
Menningarsögulegt gildi:	Lágt	Íbúðarhús
Umhverfisgildi:	Miðlungs	Hluti götummyndar Búmannahverfis
Upprunalegt gildi:	Hátt	Er í upprunalegri mynd
Tæknilegt ástand:	Miðlungs	Ástand er gott
Varðveislugildi:	Lágt	Hluti Búannaheildar en þó ekki tillaga um varðveisluverða heild
Verndarflokkar:		

Fyrsti eigandi:
Hönnuður: Teiknistofan Örð

Upphafleg notkun: Íbúð
Núverandi notkun: Íbúð



Norðvestur- og austurhliðar



Suðaustur- og vesturhliðar 2017

Gerð húss: **Upphafleg:** **Núverandi:** **Helstu breytingar:** **Hönnuðir breytinga:**

Byggingarefni: Steinsteipt Steinsteipt
Útveggir: Hraunað
Þakgerð: Mænisþak
Þakklæðning: Bárújárn
Undirstaða: Steinsteipt
Útlit: Einlyft

Saga

Bragi Guðmundsson byggingaverktaki í Garði byggði öll parhúsin við Kríuland. Búseti, húsnæðissamvinnufélag keypti húsin og þau eru hluti af búseturéttarkerfi félagsins.

Varðveislumat:

Listrænt gildi / Byggingarlist:	Lágt	Látlaust íbúðarhús
Menningarsögulegt gildi:	Lágt	Íbúðarhús
Umhverfisgildi:	Miðlungs	Hluti af götumynd Búmannahverfis
Upprunalegt gildi:	Hátt	Er í upprunalegri mynd
Tæknilegt ástand:	Miðlungs	Ástand er gott
Varðveislugildi:	Lágt	Hluti Búannaheildar en þó ekki tillaga um varðveisluverða heild

Verndarflokkar:

Fyrsti eigandi:
Hönnuður: Teiknistofan Örð

Upphafleg notkun: Íbúð
Núverandi notkun: Íbúð



Norðvestur- og austurhliðar 2017



Suðvestur- og austurhliðar 2017

Gerð húss: **Upphafleg:** **Núverandi:** **Helstu breytingar:** **Hönnuðir breytinga:**

Byggingarefni: Steinsteipt Steinsteipt
Útveggir: Hraunað
Þakgerð: Mænisþak
Þakklæðning: Bárújárn
Undirstaða: Steinsteipt
Útlit: Einlyft

Saga

Bragi Guðmundsson byggingaverktaki í Garði byggði öll parhúsin við Kríuland. Búseti, húsnæðissamvinnufélag keypti húsin og þau eru hluti af búseturéttarkerfi félagsins.

Varðveislumat:

Listrænt gildi / Byggingarlist:	Lágt	Látlaust íbúðarhús
Menningarsögulegt gildi:	Lágt	Íbúðarhús
Umhverfisgildi:	Miðlungs	Er hluti af götumynd Búanna
Upprunalegt gildi:	Hátt	Er í upprunalegri mynd
Tæknilegt ástand:	Miðlungs	Ástand er gott
Varðveislugildi:	Lágt	Hluti Búannaheildar en þó ekki tillaga um varðveisluverða heild.

Verndarflokkar:

Fyrsti eigandi:
Hönnuður: Teiknistofan Örð

Upphafleg notkun: Íbúð
Núverandi notkun: Íbúð



Suðaustur- og norðausturhlíðar horft frá Kríulandi 2017



Norðvestur- og austurhlíðar horft frá Lóulandi 2017

Gerð húss: **Upphafleg:** **Núverandi:** **Helstu breytingar:** **Hönnuðir breytinga:**

Byggingarefni: Steinsteipt Steinsteipt
Útveggir: Hraunað
Þakgerð: Mænisþak
Þakklæðning: Bárújárn
Undirstaða: Steinsteipt
Útlit: Einlyft

Saga

Bragi Guðmundsson byggingaverktaki í Garði byggði öll parhúsin við Kríuland. Búseti, húsnæðissamvinnufélag keypti húsin og þau eru hluti af búseturéttarkerfi félagsins.

Varðveislumat:

Lístrænt gildi / Byggingarlist:	Lágt	Látlaust íbúðarhús
Menningarsögulegt gildi:	Lágt	Íbúðarhús
Umhverfisgildi:	Miðlungs	Hluti götumyndar Búmannahverfis
Upprunalegt gildi:	Hátt	Er í upprunalegri mynd
Tæknilegt ástand:	Miðlungs	Ástand er gott
Varðveislugildi:	Lágt	Hluti Búannaheildar en þó ekki tillaga um varðveisluverða heild
Verndarflokkar:		

Fyrsti eigandi:
Hönnuður: Teiknistofan Örð

Upphafleg notkun: Íbúð
Núverandi notkun: Íbúð



Norðvestur- og austurhliðar 2017



Suðaustur- og norðausturhliðar 2017

Gerð húss: **Upphafleg:** **Núverandi:** **Helstu breytingar:** **Hönnuðir breytinga:**

Byggingarefni: Steinsteipt Steinsteipt
Útveggir: Hraunað
Þakgerð: Mænisþak
Þakklæðning: Bárújárn
Undirstaða: Steinsteipt
Útlit: Einlyft

Saga

Bragi Guðmundsson byggingaverktaki í Garði byggði öll parhúsin við Lóuland. Búseti, húsnæðissamvinnufélag keypti húsin og þau eru hluti af búseturéttarkerfi félagsins.

Varðveislumat:

Listrænt gildi / Byggingarlist:	Lágt	Látlaust íbúðarhús
Menningarsögulegt gildi:	Lágt	Íbúðarhús
Umhverfisgildi:	Miðlung	Hluti af götumynd Búmannahverfis
Upprunalegt gildi:	Hátt	Er í upprunalegri mynd
Tæknilegt ástand:	Miðlung	Ástand er gott
Varðveislugildi:	Lágt	Hluti Búannaheildar en þó ekki tillaga um varðveisluverða heild
Verndarflokkar:		

Fyrsti eigandi:
Hönnuður: Teiknistofan Örð

Upphafleg notkun: Íbúð
Núverandi notkun: Íbúð



Suðvestur- og austurhlíðar 2017



Norðvestur- og austurhlíðar 2017

Gerð húss: **Upphafleg:** **Núverandi:** **Helstu breytingar:** **Hönnuðir breytinga:**

Byggingarefni: Steinsteipt Steinsteipt
Útveggir: Hraunað
Þakgerð: Mænisþak
Þakklæðning: Bárújárn
Undirstaða: Steinsteipt
Útlit: Einlyft

Saga

Bragi Guðmundsson byggingaverktaki í Garði byggði öll parhúsin við Lóuland. Búseti, húsnæðissamvinnufélag keypti húsin og þau eru hluti af búseturéttarkerfi félagsins.

Varðveislumat:

Listrænt gildi / Byggingarlist:	Lágt	Látlaust íbúðarhús
Menningarsögulegt gildi:	Lágt	Íbúðarhús
Umhverfisgildi:	Miðlung	Er hluti af götummynd Búmannahverfis
Upprunalegt gildi:	Hátt	Er í upprunalegri mynd
Tæknilegt ástand:	Miðlung	Ástand er gott
Varðveislugildi:	Lágt	Hluti Búannaheildar en þó ekki tillaga um varðveisluverða heild
Verndarflokkar:		

Fyrsti eigandi:
Hönnuður: Teiknistofan Örð

Upphafleg notkun: Íbúð
Núverandi notkun: Íbúð



Norðvestur- og austurhliðar 2017



Suðaustur- og norðausturhliðar 2017

Gerð húss:	Upphafleg:	Núverandi:	Helstu breytingar:	Hönnuðir breytinga:
Byggingarefni: Steinsteipt		Steinsteipt		
Útveggir: Hraunað				
Þakgerð: Mænisþak				
Þakklæðning: Bárújárn				
Undirstaða: Steinsteipt				
Útlit: Einlyft				
		Sólstofa		

Saga

Bragi Guðmundsson byggingaverktaki í Garði byggði öll parhúsin við Lóuland. Búseti, húsnæðissamvinnufélag keypti húsin og þau eru hluti af búseturéttarkerfi félagsins.

Varðveislumat:

Listrænt gildi / Byggingarlist:	Lágt	Látlaust íbúðarhús
Menningarsögulegt gildi:	Lágt	Íbúðarhús
Umhverfisgildi:	Miðlungs	Hluti af götumynd Búmannahverfis
Upprunalegt gildi:	Hátt	Er í upprunalegri mynd
Tæknilegt ástand:	Miðlungs	Ástand er gott
Varðveislugildi:	Lágt	Hluti Búannaheildar en þó ekki tillaga um varðveisluverða heild.
Verndarflokkar:		

Fyrsti eigandi:
Hönnuður: Teiknistofan Örð

Upphafleg notkun: Íbúð
Núverandi notkun: Íbúð



Suðvestur- og austurhlíðar 2017



Norðvestur- og austurhlíðar 2017

Gerð húss:	Upphafleg:	Núverandi:	Helstu breytingar:	Hönnuðir breytinga:
Byggingarefni: Steinsteipt		Steinsteipt		
Útveggir: Hraunað				
Þakgerð: Mænisþak				
Þakklæðning: Bárújárn				
Undirstaða: Steinsteipt				
Útlit: Einlyft				
		Sólstofa		

Saga

Bragi Guðmundsson byggingaverktaki í Garði byggði öll parhúsin við Lóuland. Búseti, húsnæðissamvinnufélag keypti húsin og þau eru hluti af búseturéttarkerfi félagsins.

Varðveislumat:

Listrænt gildi / Byggingarlist:	Lágt	Látlaust íbúðarhús
Menningarsögulegt gildi:	Lágt	Íbúðarhús
Umhverfisgildi:	Miðlung	Er hluti af götumynd Búmannahverfis
Upprunalegt gildi:	Hátt	Er í upprunalegri mynd
Tæknilegt ástand:	Miðlung	Ástand er gott
Varðveislugildi:	Lágt	Hluti Búannaheildar en þó ekki tillaga um varðveisluverða heild
Verndarflokkar:		

Fyrsti eigandi:
Hönnuður: Teiknistofan Örð

Upphafleg notkun: Íbúð
Núverandi notkun: Íbúð



Norðvestur- og austurhlíðar 2017

Gerð húss:	Upphafleg:	Núverandi:	Helstu breytingar:	Hönnuðir breytinga:
Byggingarefni: Steinsteipt		Steinsteipt		
Útveggir: Hraunað				
Þakgerð: Mænisþak				
Þakklæðning: Bárújárn				
Undirstaða: Steinsteipt				
Útlit: Einlyft				

Saga

Bragi Guðmundsson byggingaverktaki í Garði byggði öll parhúsin við Lóuland. Búseti, húsnæðissamvinnufélag keypti húsin og þau eru hluti af búseturéttarkerfi félagsins.

Varðveislumat:

Listrænt gildi / Byggingarlist:	Lágt	Látlaust íbúðarhús
Menningarsögulegt gildi:	Lágt	Íbúðarhús
Umhverfsgildi:	Miðlungs	Er hluti af götumynd Búmannahverfis
Upprunalegt gildi:	Hátt	Er í upprunalegri mynd
Tæknilegt ástand:	Miðlungs	Ástand er gott
Varðveislugildi:	Lágt	Hluti Búannaheildar en þó ekki tillaga um varðveisluverða heild
Verndarflokkar:		

Fyrsti eigandi:
Hönnuður: Teiknistofan Örð

Upphafleg notkun: Íbúð
Núverandi notkun: Íbúð



Suðvestur- og austurhlíðar 2017



Norðvestur- og austurhlíðar 2017

Gerð húss: Upphafleg: Núverandi: Helstu breytingar: Hönnuðir breytinga:

Byggingarefni: Steinsteipt
Útveggir: Hraunað
Þakgerð: Mænisþak
Þakklæðning: Bárújárn
Undirstaða: Steinsteipt
Útlit: Einlyft

Steinsteipt

Saga

Bragi Guðmundsson byggingaverktaki í Garði byggði öll parhúsin við Lóuland. Búseti, húsnæðissamvinnufélag keypti húsin og þau eru hluti af búseturéttarkerfi félagsins.

Varðveislumat:

Listrænt gildi / Byggingarlist:	Lágt	Látlaust íbúðarhús
Menningarsögulegt gildi:	Lágt	Íbúðarhús
Umhverfisgildi:	Miðlung	Hluti götummyndar Búmannahverfis
Upprunalegt gildi:	Hátt	Er í upprunalegri mynd
Tæknilegt ástand:	Miðlung	Ástand er gott
Varðveislugildi:	Lágt	Hluti Búannaheildar en þó ekki tillaga um varðveisluverða heild
Verndarflokkar:		

Fyrsti eigandi:
Hönnuður: Teiknistofan Örð

Upphafleg notkun: Íbúð
Núverandi notkun: Íbúð



Suðvestur- og austurhlíðar 2017



Norðvestur- og austurhlíðar 2017

Gerð húss:	Upphafleg:	Núverandi:	Helstu breytingar:	Hönnuðir breytinga:
Byggingarefni: Steinsteipt		Steinsteipt		
Útveggir: Hraunað				
Þakgerð: Mænisþak				
Þakklæðning: Bárújárn				
Undirstaða: Steinsteipt				
Útlit: Einlyft				
	Sólstofa			

Saga

Bragi Guðmundsson byggingaverktaki í Garði byggði öll parhúsin við Lóuland. Búseti, húsnæðissamvinnufélag keypti húsin og þau eru hluti af búseturéttarkerfi félagsins.

Varðveislumat:

Listrænt gildi / Byggingarlist:	Lágt	Látlaust íbúðarhús
Menningarsögulegt gildi:	Lágt	Íbúðarhús
Umhverfisgildi:	Miðlung	Hluti af götumynd Búmannahverfis
Upprunalegt gildi:	Hátt	Er í upprunalegri mynd
Tæknilegt ástand:	Miðlung	Ástand er gott
Varðveislugildi:	Lágt	Hluti Búannaheildar en þó ekki tillaga um varðveisluverða heild
Verndarflokkar:		

Fyrsti eigandi:
Hönnuður: Teiknistofan Örð

Upphafleg notkun: Íbúð
Núverandi notkun: Íbúð



Norðvestur- og austurhliðar 2017



Suðvestur- og austurhliðar 2017

Gerð húss:	Upphafleg:	Núverandi:	Helstu breytingar:	Hönnuðir breytinga:
Byggingarefni: Steinsteipt		Steinsteipt		
Útveggir: Hraunað				
Þakgerð: Mænisþak				
Þakklæðning: Bárújárn				
Undirstaða: Steinsteipt				
Útlit: Einlyft				
		Sólstofa		

Saga

Bragi Guðmundsson byggingaverktaki í Garði byggði öll parhúsin við Kjóaland og seldi á almennum markaði.

Varðveislumat:

Listrænt gildi / Byggingarlist:	Lágt	Látlaust íbúðarhús
Menningarsögulegt gildi:	Lágt	Íbúðarhús
Umhverfsgildi:	Miðlung	Hluti af götumynd Búmannahverfis
Upprunalegt gildi:	Hátt	Er í upprunalegri mynd
Tæknilegt ástand:	Miðlung	Ástand er gott
Varðveislugildi:	Lágt	Hluti Búmannadeildar en þó ekki tillaga um varðveisluverða heild
Verndarflokkar:		

Fyrsti eigandi:
Hönnuður: Teiknistofan Örð

Upphafleg notkun: Íbúð
Núverandi notkun: Íbúð



Suðvestur- og austurhlíð



Norðausturhlíðar á 2-16

Gerð húss:	Upphafleg:	Núverandi:	Helstu breytingar:	Hönnuðir breytinga:
Byggingarefni: Steinsteipt		Steinsteipt		
Útveggir: Hraunað				
Þakgerð: Mænisþak				
Þakklæðning: Bárújárn				
Undirstaða: Steinsteipt				
Útlit: Einlyft				

Saga

Bragi Guðmundsson byggingaverktaki í Garði byggði öll parhúsin við Kjóaland og seldi á almennum markaði.

Varðveislumat:

Listrænt gildi / Byggingarlist:	Lágt	Látlaust íbúðarhús
Menningarsögulegt gildi:	Lágt	Íbúðarhús
Umhverfisgildi:	Miðlungs	Hluti af götumynd Búmannahverfis
Upprunalegt gildi:	Hátt	Er í upprunalegri mynd
Tæknilegt ástand:	Miðlungs	Ástand er gott
Varðveislugildi:	Lágt	Hluti Búannaheildar en þó ekki tillaga um varðveisluverða heild
Verndarflokkar:		

Fyrsti eigandi:
Hönnuður: Teiknistofan Örð

Upphafleg notkun: Íbúð
Núverandi notkun: Íbúð



Suðaustur- og norðausturhliðar 2017



Norðvestur- og austurhliðar

Gerð húss:	Upphafleg:	Núverandi:	Helstu breytingar:	Hönnuðir breytinga:
Byggingarefni: Steinsteipt		Steinsteipt		
Útveggir: Hraunað				
Þakgerð: Mænisþak				
Þakklæðning: Bárújárn				
Undirstaða: Steinsteipt				
Útlit: Einlyft				

Saga

Bragi Guðmundsson byggingaverktaki í Garði byggði öll parhúsin við Kjóaland og seldi á almennum markaði.

Varðveislumat:

Listrænt gildi / Byggingarlist:	Lágt	Látlaust íbúðarhús
Menningarsögulegt gildi:	Lágt	Íbúðarhús
Umhverfisgildi:	Miðlungs	Hluti af götumynd Búmannahverfis
Upprunalegt gildi:	Hátt	Er í upprunalegri mynd
Tæknilegt ástand:	Miðlungs	Ástand er gott
Varðveislugildi:	Lágt	Hluti Búannaheildar en þó ekki tillaga um varðveisluverða heild.
Verndarflokkar:		

Fyrsti eigandi:
Hönnuður: Teiknistofan Örð

Upphafleg notkun: Íbúð
Núverandi notkun: Íbúð



Norðvestur- og suðvesturhlíðar 2017



Suðvestur- og suðausturhlíðar 2017

Gerð húss:	Upphafleg:	Núverandi:	Helstu breytingar:	Hönnuðir breytinga:
Byggingarefni: Steinsteipt		Steinsteipt		
Útveggir: Hraunað				
Þakgerð: Mænisþak				
Þakklæðning: Bárújárn				
Undirstaða: Steinsteipt				
Útlit: Einlyft				

Saga

Bragi Guðmundsson byggingaverktaki í Garði byggði öll parhúsin við Kjóaland og seldi á almennum markaði.

Varðveislumat:

Listrænt gildi / Byggingarlist:	Lágt	Látlaust íbúðarhús
Menningarsögulegt gildi:	Lágt	Íbúðarhús
Umhverfisgildi:	Miðlung	Hluti af götumynd Búmannahverfis
Upprunalegt gildi:	Hátt	Er í upprunalegri mynd
Tæknilegt ástand:	Miðlung	Ástand er gott
Varðveislugildi:	Lágt	Hluti Búannaheildar en þó ekki tillaga um varðveisluverða heild
Verndarflokkar:		

Fyrsti eigandi:
Hönnuður: Teiknistofan Örð

Upphafleg notkun: Íbúð
Núverandi notkun: Íbúð



Norðaustur- og norðvesturhlíðar 2017



Norðaustur- og suðausturhlíðar 2017

Gerð húss:	Upphafleg:	Núverandi:	Helstu breytingar:	Hönnuðir breytinga:
Byggingarefni: Steinsteipt		Steinsteipt		
Útveggir: Hraunað				
Þakgerð: Mænisþak				
Þakklæðning: Bárújárn				
Undirstaða: Steinsteipt				
Útlit: Einlyft				

Saga

Bragi Guðmundsson byggingaverktaki í Garði byggði öll parhúsin við Kjóaland og seldi á almennum markaði.

Varðveislumat:

Listrænt gildi / Byggingarlist:	Lágt	Látlaust íbúðarhús
Menningarsögulegt gildi:	Lágt	Íbúðarhús
Umhverfisgildi:	Miðlungs	Hluti af götummynd Búmannahverfis
Upprunalegt gildi:	Hátt	Er í upprunalegri mynd
Tæknilegt ástand:	Miðlungs	Ástand er gott
Varðveislugildi:	Lágt	Hluti Búannaheildar en þó ekki tillaga um varðveisluverða heild
Verndarflokkar:		

Fyrsti eigandi:
Hönnuður: Teiknistofan Örk

Upphafleg notkun: Íbúð
Núverandi notkun: Íbúð



Norðvestur- og suðvesturhliðar 2017



Suðvestur- og austurhliðar 2017

Gerð húss:	Upphafleg:	Núverandi:	Helstu breytingar:	Hönnuðir breytinga:
Byggingarefni: Steinsteipt		Steinsteipt		
Útveggir: Hraunað				
Þakgerð: Mænisþak				
Þakklæðning: Bárújárn				
Undirstaða: Steinsteipt				
Útlit: Einlyft				

Saga

Bragi Guðmundsson byggingaverktaki í Garði byggði öll parhúsin við Kjóaland og seldi á almennum markaði.

Varðveislumat:

Listrænt gildi / Byggingarlist:	Lágt	Látlaust íbúðarhús
Menningarsögulegt gildi:	Lágt	Íbúðarhús
Umhverfsgildi:	Miðlung	Hluti af götumynd Búmannahverfis
Upprunalegt gildi:	Hátt	Er í upprunalegri mynd
Tæknilegt ástand:	Miðlung	Ástand er gott
Varðveislugildi:	Lágt	Hluti Búannaheildar en þó ekki tillaga um varðveisluverða heild
Verndarflokkar:		

Fyrsti eigandi:
Hönnuður: Teiknistofan Ör

Upphafleg notkun: Íbúð
Núverandi notkun: Íbúð



Norðaustur- og suðausturhlíðar 2017



Norðvestur- og suðvesturhlíðar 2017

Gerð húss:	Upphafleg:	Núverandi:	Helstu breytingar:	Hönnuðir breytinga:
Byggingarefni: Steinsteipt		Steinsteipt		
Útveggir: Hraunað				
Þakgerð: Mænisþak				
Þakklæðning: Bárújárn				
Undirstaða: Steinsteipt				
Útlit: Einlyft				

Saga

Bragi Guðmundsson byggingaverktaki í Garði byggði öll parhúsin við Kjóaland og seldi á almennum markaði.

Varðveislumat:

Listrænt gildi / Byggingarlist:	Lágt	Látlaust íbúðarhús
Menningarsögulegt gildi:	Lágt	Íbúðarhús
Umhverfisgildi:	Miðlung	Hluti af götumynd Búmannahverfis
Upprunalegt gildi:	Hátt	Er í upprunalegri mynd
Tæknilegt ástand:	Miðlung	Ástand er gott
Varðveislugildi:	Lágt	Hluti Búannaheildar en þó ekki tillaga um varðveisluverða heild
Verndarflokkar:		

Fyrsti eigandi:
Hönnuður: Teiknistofan Örð

Upphafleg notkun: Íbúð
Núverandi notkun: Íbúð



Suðvestur- og austurhlíðar 2017



Norðvestur- og austurhlíðar 2017

Gerð húss:	Upphafleg:	Núverandi:	Helstu breytingar:	Hönnuðir breytinga:
Byggingarefni: Steinsteipt		Steinsteipt		
Útveggir: Hraunað				
Þakgerð: Mænisþak				
Þakklæðning: Bárújárn				
Undirstaða: Steinsteipt				
Útlit: Einlyft				

Saga

Bragi Guðmundsson byggingaverktaki í Garði byggði öll parhúsin við Kjóaland og seldi á almennum markaði.

Varðveislumat:

Listrænt gildi / Byggingarlist:	Lágt	Látlaust íbúðarhús
Menningarsögulegt gildi:	Lágt	Íbúðarhús
Umhverfisgildi:	Miðlung	Hluti af götumynd Búmannahverfis
Upprunalegt gildi:	Hátt	Er í upprunalegri mynd
Tæknilegt ástand:	Miðlung	Ástand er gott
Varðveislugildi:	Lágt	Hluti Búannaheildar en þó ekki tillaga um varðveisluverða heild
Verndarflokkar:		

Fyrsti eigandi:
Hönnuður: Óþekktur

Upphafleg notkun: Iðnaður
Núverandi notkun: Fiskhús



Norðvestur- og suðvesturhlíðar 2017



Suðausturhlíð 2017

Gerð húss:	Upphafleg:	Núverandi:	Helstu breytingar:	Hönnuðir breytinga:
Byggingarefni: Timbur		Timbur		
Útveggir: Bárújárn				
Þakgerð: Einhalla (skúrþak)				
Þakklæðning: Bárújárn				
Undirstaða:				
Útlit: Einlyft				

Saga

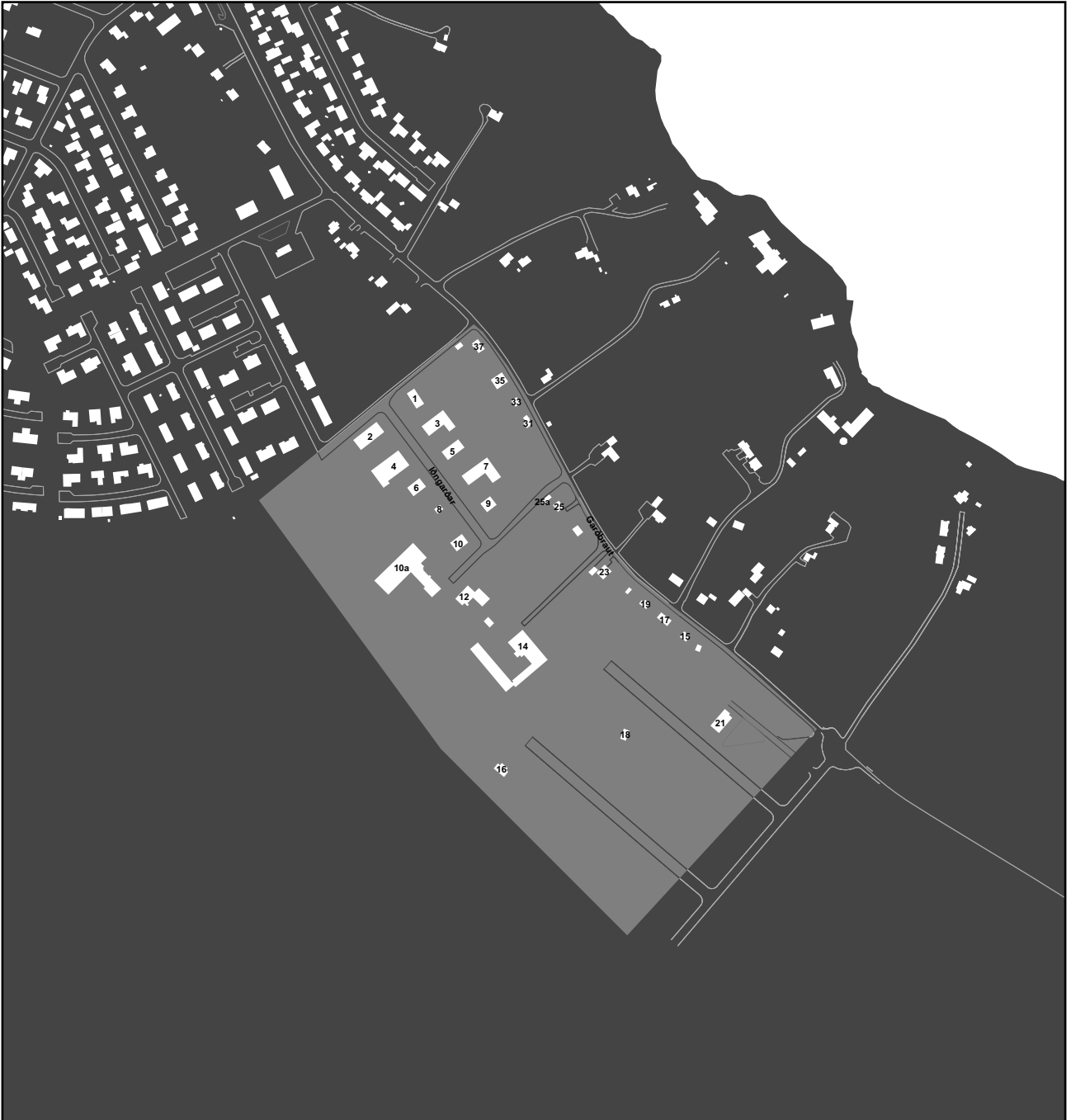
Bragi Einarsson Nýjabæ byggði þessa geymslu við Skálareykjaveg. Hún hefur aldrei verið notuð sem fiskhús, einungis sem geymsla.

Varðveislumat:

Listrænt gildi / Byggingarlist:	Lágt	Látlaust íbúðarhús
Menningarsögulegt gildi:	Lágt	
Umhverfisgildi:	Miðlungs	Hluti af götummynd Búmannahverfis
Upprunalegt gildi:	Hátt	Er í upprunalegri mynd
Tæknilegt ástand:	Lágt	
Varðveislugildi:	Lágt	

Verndarflokkar:





Svæði við lóngarða

Fyrsti eigandi:
Hönnuður: HNH

Upphafleg notkun: Sérhæfð eign
Núverandi notkun: Iðnaður



Norðvestur- og austurhliðar 2017



Suðvesturhlið 2017

Gerð húss:	Upphafleg:	Núverandi:	Helstu breytingar:	Hönnuðir breytinga:
Byggingarefni: Stálgrindarhús		Stálgrindarhús		
Útveggir: Steniklæðning				
Þakgerð: Mænisþak				
Þakklæðning: Bárújárn				
Undirstaða: Steinsteipt		Steinsteipt		
Útlit: Einlyft		Stálgrindarhús		
		Ris		

Saga

Byggt sem vélsmiðja af Hauki Þorsteinssyni. Þak var hækkað og endurbýtt árið 2013. Húsnæðið er notað sem geymsluhúsnæði í dag.

Varðveislumat:

Listrænt gildi / Byggingarlist:	Lágt	Verkstæðisbygging/skemma
Menningarsögulegt gildi:	Lágt	Hefur ekki menningarsögulegt gildi
Umhverfisgildi:	Lágt	Er hluti af götummynd Iðngarða sem einkennist af svipuðum verkstæðisbyggingum/skemmum
Upprunalegt gildi:	Miðlung	Þak hækkað
Tæknilegt ástand:	Miðlung	Ástand er sæmilegt

Varðveislugildi:

Verndarflokkar: Lágt

Fyrsti eigandi:
Hönnuður: Hreggviður Guðgeirsson

Upphafleg notkun: Iðnaður
Núverandi notkun: Iðnaður



Ásýnd frá Iðngarði 2017



Suðvestur- og austurhliðar 2017

Gerð húss:	Upphafleg:	Núverandi:	Helstu breytingar:	Hönnuðir breytinga:
Byggingarefni: Stálgrind		Stálgrind		
Útveggir: Bárújárn				
Þakgerð: Mænisþak				
Þakklæðning: Bárújárn				
Undirstaða: Steinsteyp				
Útlit: Einlyft				

Saga

Byggt af Må Magnússyni sem trésmíðaverkstæði. Húsið eign Hilmar Foss frá 2014 sem nýtir það m.a. sem bílasafn sitt með gömlum bílum.

Varðveislumat:

Listrænt gildi / Byggingarlist:	Lágt	Verkstæðisbygging/skemma
Menningarsögulegt gildi:	Lágt	Hefur ekki menningarsögulegt gildi
Umhverfisgildi:	Miðlungs	Er hluti af götummynd Iðngarða sem einkennist af svipuðum verkstæðisbyggingum/skemmmum
Upprunalegt gildi:	Hátt	Er í upprunalegri mynd
Tæknilegt ástand:	Miðlungs	Ástand er sæmilegt

Varðveislugildi:

Verndarflokkar:

Lágt

Fyrsti eigandi:
Hönnuður: Hreggviður Guðgeirsson

Upphafleg notkun: Iðnaður
Núverandi notkun: Iðnaður



Suðvestur- og austurhlíðar 2017



Suðaustur- og norðausturhlíðar 2017

Gerð húss:	Upphafleg:	Núverandi:	Helstu breytingar:	Hönnuðir breytinga:
Byggingarefni: Steinsteipt		Steinsteipt		
Útveggir: Steinsteipt				
Þakgerð: Mænisþak				
Þakklæðning: Bárújárn				
Undirstaða: Steinsteipt				
Útlit: Einlyft				

Saga

Byggt af Braga Guðmundssyni byggingarverktaka sem trésmíðaverkstæði, þar eru höfuðstöðvar starfsemi hans.

Varðveislumat:

Listrænt gildi / Byggingarlist:	Lágt	Verkstæðisbygging/skemma
Menningarsögulegt gildi:	Lágt	Hefur ekki menningarsögulegt gildi
Umhverfisgildi:	Lágt	Er hluti af götummynd Iðngarða sem einkennist af svipuðum verkstæðisbyggingum/skemmum
Upprunalegt gildi:	Hátt	Er í upprunalegri mynd
Tæknilegt ástand:	Lágt	Ástand er frekar slæmt

Varðveislugildi: Lágt

Verndarflokkar:

Fyrsti eigandi:

Hönnuður: Vægi sf. Verkfræðistofa

Upphafleg notkun: Iðnaður

Núverandi notkun: Iðnaður



Norðvestur- og austurhlíðar 2017



Norðaustur- og suðausturhlíðar 2017

Gerð húss:	Upphafleg:	Núverandi:	Helstu breytingar:	Hönnuðir breytinga:
Byggingarefni:	Stálgrindarhús	Stálgrindarhús		
Útveggir:	Bárujárn			
Þakgerð:	Mænisþak			
Þakklæðning:	Bárujárn			
Undirstaða:	Steinsteypt			
Útlit:	Tvílyft			

Saga

Norðvesturhlutinn (4) er byggður af Guðmundi Einarssyni og Einvarði Albertssyni sem vélsmiðja. AMP rafverktaki eignast húsið árið 2013 og rekur þar starfsemi sína. Stærri hlutinn (4a) er byggður af Kristberg Helgasyni sem fiskverkunarhús, en nú fer þar fram vörubrettaframleiðsla.

Varðveislumat:

Listrænt gildi / Byggingarlist:	Lágt	Tveim verkstæðisbyggingum/skemmum skeytt saman í eina heild
Menningarsögulegt gildi:	Lágt	Hefur ekki menningarsögulegt gildi
Umhverfisgildi:	Lágt	Er hluti af götummynd Iðngarða sem einkennist af svipuðum verkstæðisbyggingum/skemmum
Upprunalegt gildi:	Miðlung	
Tæknilegt ástand:	Lágt	Ástand er sæmilegt

Varðveislugildi:

Verndarflokkar:

Lágt

Fyrsti eigandi:
Hönnuður: Héðinn

Upphafleg notkun: Iðnaður
Núverandi notkun: Iðnaður



Ásýnd frá Iðngarði 2017



Norðaustur- og suðausturhlíðar 2017

Gerð húss:	Upphafleg:	Núverandi:	Helstu breytingar:	Hönnuðir breytinga:
Byggingarefni: Stálgrindarhús		Stálgrindarhús		
Útveggir: Bárújárn				
Þakgerð: Mænisþak				
Þakklæðning: Bárújárn				
Undirstaða: Steinsteyp				
Útlit: Tvílyft				

Saga

Þorkell Árnason hf. lét byggja húsið sem veiðafærageymslu.

Varðveislumat:

Listrænt gildi / Byggingarlist:	Lágt	Verkstæðisbygging/skemma
Menningarsögulegt gildi:	Lágt	Hefur ekki menningarsögulegt gildi
Umhverfisgildi:	Lágt	Er hluti af götumynd Iðngarða sem einkennist af svipuðum verkstæðisbyggingum/skemmum
Upprunalegt gildi:	Hátt	Er í upprunalegri mynd
Tæknilegt ástand:	Lágt	Ástand er frekar slæmt

Varðveislugildi:

Verndarflokkar:

Fyrsti eigandi:
Hönnuður: Héðinn

Upphafleg notkun: Iðnaður
Núverandi notkun: Iðnaður



Ásýnd frá Iðngarði 2017



Norðvesturhlíð 2017

Gerð húss: **Upphafleg:** **Núverandi:** **Helstu breytingar:** **Hönnuðir breytinga:**

Byggingarefni: Stálgrindarhús

Stálgrindarhús

Útveggir: Bárújárn

Þakgerð: Mænisþak

Þakklæðning: Bárújárn

Undirstaða: Steinsteypt

Útlit:

Saga

Byggt sem fiskverkunarhús. Eign Gröfuþjónustu Tryggva Einarssonar og aðstaða þar frá árinu 2012.

Varðveislumat:

Listrænt gildi / Byggingarlist:	Lágt	Verkstæðisbygging/skemma
Menningarsögulegt gildi:	Lágt	Hefur ekki menningarsögulegt gildi
Umhverfisgildi:	Lágt	Er hluti af götumynd Iðngarða sem einkennist af svipuðum verkstæðisbyggingum/skemmum,
Upprunalegt gildi:	Hátt	Er í upprunalegri mynd
Tæknilegt ástand:	Lágt	Ástand er frekar slæmt

Varðveislugildi:

Verndarflokkar:

Lágt

Fyrsti eigandi:
Hönnuður: Héðinn

Upphafleg notkun: Iðnaður
Núverandi notkun: Iðnaður



Norðvestur- og suðvesturhlíðar 2017



Norðvestur- og austurhlíðar 2017

Gerð húss:	Upphafleg:	Núverandi:	Helstu breytingar:	Hönnuðir breytinga:
Byggingarefni: Stálgrindarhús		Stálgrindarhús		
Útveggir: Bárújárn				
Þakgerð: Mænisþak				
Þakklæðning: Bárújárn				
Undirstaða: Steinsteypt				
Útlit: Tvílyft				

Saga

Rafn Guðbergsson byggir sem fiskverkunarhús. Byggt í tveimur hlutum, sá minni árið 1987 og stærri hlutinn árið 1999.

Varðveislumat:

Listrænt gildi / Byggingarlist:	Lágt	Verkstæðisbygging/skemma
Menningarsögulegt gildi:	Lágt	Hefur ekki menningarsögulegt gildi
Umhverfisgildi:	Lágt	Er hluti af götummynd Iðngarða sem einkennist af svipuðum verkstæðisbyggingum/skemmum
Upprunalegt gildi:	Lágt	Stór seinni tíma viðbygging
Tæknilegt ástand:	Lágt	Ástand er sæmilegt

Varðveislugildi: Lágt

Verndarflokkar:

Fyrsti eigandi:
Hönnuður: Hreggviður Guðgeirsson

Upphafleg notkun: Iðnaður
Núverandi notkun: Óljóst



Ásýnd frá Iðngarði 2017



Suðvesturhlíð 2017

Gerð húss:	Upphafleg:	Núverandi:	Helstu breytingar:	Hönnuðir breytinga:
Byggingarefni: Steinsteipt		Steinsteipt		
Útveggir: Ómúrað				
Þakgerð: Mænisþak				
Þakklæðning: Bárújárn				
Undirstaða: Steinsteipt				
Útlit: Þrilyft				
		Útitróppur		

Saga

Byggt sem ísturn til að þjónusta fiskvinnsluna og gerði það lengi vel. Notað sem geymsluhúsnæði um tíma, en árið 2013 fékk Vodafone leyfi byggingaryfirvalda í Garði til að setja upp fjarskiptabúnað á húsinu.

Varðveislumat:

Listrænt gildi / Byggingarlist:	Lágt	
Menningarsögulegt gildi:	Miðlungs	Byggt sem ísturn
Umhverfisgildi:	Miðlungs	Stingur í stúf við verkstæðisbyggingar/skemmur í götummynd, en lýsir fyrri notkun.
Upprunalegt gildi:	Hátt	Er í upprunalegri mynd
Tæknilegt ástand:	Lágt	Ástand er slæmt

Varðveislugildi: Lágt
Verndarflokkar:

Fyrsti eigandi:
Hönnuður: Hreggviður Guðgeirsson

Upphafleg notkun: Iðnaður
Núverandi notkun: Iðnaður



Ásýnd frá Iðngarði 2017



Suðvestur- og austurhlíðar 2017

Gerð húss: **Upphafleg:** **Núverandi:** **Helstu breytingar:** **Hönnuðir breytinga:**

Byggingarefni: Stálgrindarhús Stálgrindarhús
Útveggir: Bárújárn
Þakgerð: Mænisþak
Þakklæðning: Bárújárn
Undirstaða: Steinsteypt
Útlit: Einlyft

Saga

Byggt af Litla leikfélaginu í Garði og átti að þjóna sem leikhús sem varð aldrei. Þ. Grétar Einarsson eignaðist húsið 2000 og hefur rekið þar fiskverkun.

Varðveislumat:

Listrænt gildi / Byggingarlist:	Lágt	Verkstæðisbygging/skemma
Menningarsögulegt gildi:	Lágt	Hefur ekki menningarsögulegt gildi
Umhverfisgildi:	Lágt	Er hluti af götumynd Iðngarða sem einkennist af svipuðum verkstæðisbyggingum/skemmum
Upprunalegt gildi:	Hátt	Er í upprunalegri mynd
Tæknilegt ástand:	Miðlungs	Ástand er sæmilegt

Varðveislugildi: Lágt

Verndarflokkar:

Fyrsti eigandi:
Hönnuður: Héðinn

Upphafleg notkun: Iðnaður
Núverandi notkun: Iðnaður



Norðaustur- og suðausturhliðar 2017



Norðvesturhlið 2017

Gerð húss:	Upphafleg:	Núverandi:	Helstu breytingar:	Hönnuðir breytinga:
Byggingarefni:	Stálgrindarhús	Stálgrindarhús		
Útveggir:	Bárujárn			
Þakgerð:	Mænisþak			
Þakklæðning:	Bárujárn			
Undirstaða:	Steinsteypt			
Útlit:	Tvílyft			

Saga

Sveinn Björnsson byggði sem veiðafærageymslu.

Varðveislumat:

Listrænt gildi / Byggingarlist:	Lágt	Verkstæðisbygging/skemma
Menningarsögulegt gildi:	Lágt	Hefur ekki menningarsögulegt gildi
Umhverfisgildi:	Lágt	Er hluti af götummynd Iðngarða sem einkennist af svipuðum verkstæðisbyggingum/skemmum
Upprunalegt gildi:	Hátt	Er í upprunalegri mynd
Tæknilegt ástand:	Lágt	Ástand er frekar slæmt

Varðveislugildi:

Verndarflokkar:

Fyrsti eigandi:
Hönnuður: Hreggviður Guðgeirsson

Upphafleg notkun: Iðnaður
Núverandi notkun: Iðnaður



Norðvesturhlið 2017



Norðaustur- og suðausturhliðar 2017

Gerð húss:	Upphafleg:	Núverandi:	Helstu breytingar:	Hönnuðir breytinga:
Byggingarefni: Steinsteyp		Steinsteyp		
Útveggir: Bárújárn				
Þakgerð: Mænisþak				
Þakklæðning: Bárújárn				
Undirstaða: Steinsteyp				
Útlit: Einlyft				

Saga

Baldvin Njálsson stofnandi Nesfisks lét byggja fiskhúsin. Um er að ræða þrjá sambyggða byggingarluta sem allir eru ein hæð. Tveir byggingarlutarnir eru timburbyggingar byggðar 1946 og 1952. Þeir byggingarlutar eru með hefðbundnu risþaki sperrubitaþakgerð. Aðalstarfsemi í þessum byggingum er línubreitningaraðstaða, kæligeymslur o.fl. Þriðji byggingarlutinn er steinsteyp bygging, einn 450 fm geimur, þakgerð er risþak. Aðalstarfsemi þurrkfiskverkun.

Varðveislumat:

Listrænt gildi / Byggingarlist:	Lágt	Fiskvinnsluhúsnæði. Bæði steinsteyp og bárújárnsklætt timbur. Fjölbreytt útlit á einni byggingu
Menningarsögulegt gildi:	Lágt	Hefur ekki menningarsögulegt gildi
Umhverfisgildi:	Lágt	Stendur frá samstæðri götmynd Iðngarða en hefur þó verksmiðju/skemmuyfirbragð.
Upprunalegt gildi:	Lágt	Byggt hefur verið við og þ.a. l. upprunalegt gildi skert
Tæknilegt ástand:	Miðlung	Ástand er sæmilegt

Varðveislugildi:

Verndarflokkar:

Lágt

Fyrsti eigandi:
Hönnuður: Óþekktur

Upphafleg notkun: Sérhæfð eign / Iðnaður
Núverandi notkun: Iðnaður



Norðvestur- og austurhliðar 2017



Suðvestur- og austurhliðar 2017

Gerð húss:	Upphafleg:	Núverandi:	Helstu breytingar:	Hönnuðir breytinga:
Byggingarefni: Timbur		Timbur		
Útveggir: Bárújárn				
Þakgerð: Mænisþak				
Þakklæðning: Bárújárn				
Undirstaða: Steinsteyp				
Útlit: Inngönguskúr (bísлаг)				
				Tvílyft

Saga

Njáll Benediktsson (faðir Baldvins, sem lét reisa Iðngarða 10a) byggði þessi fiskhús. Matshluti 01 er byggður árið 1946 og matshluti 02 árið 1952.

Varðveislumat:

Listrænt gildi / Byggingarlist:	Lágt	Tveim skemmum skeytt saman í eina byggingu
Menningarsögulegt gildi:	Lágt	Óvíst - vantar upplýsingar
Umhverfisgildi:	Lágt	Stendur frá samstæðri götummynd Iðngarða
Upprunalegt gildi:	Miðlung	
Tæknilegt ástand:	Lágt	Ástand er slæmt

Varðveislugildi:

Verndarflokkar:

Lágt

Fyrsti eigandi:
Hönnuður: Óþekktur

Upphafleg notkun: Iðnaður
Núverandi notkun: Iðnaður



Suðvestur- og austurhliðar í inngarði/plani 2017



Suðvestur- og austurhliðar 2017

Gerð húss:	Upphafleg:	Núverandi:	Helstu breytingar:	Hönnuðir breytinga:
Byggingarefni: Steinsteipt		Steinsteipt		
Útveggir: Múrsléttað				
Þakgerð: Mænisþak				
Þakklæðning: Bárújárn				
Undirstaða: Steinsteipt				
Útlit: Einlyft				

Saga

Fiskverkunarhús Karls Njálssonar (Benediktssonar). Húsið er byggt í a.m.k. fjórum hlutum. Matshluti 01 byggður í tveimur áföngum, 1964 og 1973, Hönnuður Loftur Loftsson. Reyndarteikningar frá árinu 2006. Hönnuður Ingibjörg Björnsson. Matshluti 02, teikningar samþykktar 1981 og 1983. Hönnuður er Hreggviður E. Guðgeirsson.

Varðveislumat:

Listrænt gildi / Byggingarlist:	Lágt	Verksmiðjuhús. Nokkrar einingar tengdar í eina heild. Margbreytilegt útlit á einni byggingu.
Menningarsögulegt gildi:	Lágt	Hefur ekki menningarsögulegt gildi
Umhverfisgildi:	Lágt	Stendur stakt við botnlangagötu sem tilheyrir þó Iðngörðum. Ber ekki sömu einkenni og hinar verksmiðju/skemmubyggingarnar
Upprunalegt gildi:	Miðlungt	Húsið stækkað í áföngum
Tæknilegt ástand:	Lágt	Ástand misgott

Varðveislugildi:

Verndarflokkar:

Lágt

Fyrsti eigandi:
Hönnuður: Óþekktur

Upphafleg notkun: Iðnaður
Núverandi notkun: Iðnaður



Norðaustur- og suðausturhliðar 2017



Suðaustur- og vesturhliðar 2017

Gerð húss:	Upphafleg:	Núverandi:	Helstu breytingar:	Hönnuðir breytinga:
Byggingarefni: Timbur		Timbur		
Útveggir: Mótaðar málmplötur				
Þakgerð: Mænisþak				
Þakklæðning: Mótaðar málmplötur				
Undirstaða: Steinsteyp				
Útlit: Einlyft				

Saga

Byggt sem geymsluhúsnæði.

Varðveislumat:

Listrænt gildi / Byggingarlist:	Lágt	Einföld skemma
Menningarsögulegt gildi:	Lágt	Hefur ekki menningarsögulegt gildi
Umhverfisgildi:	Lágt	Stendur stakt á túni
Upprunalegt gildi:	Hátt	Er í upprunalegri mynd
Tæknilegt ástand:	Miðlungs	Ástand er gott

Varðveislugildi:

Verndarflokkar:

Lágt

Fyrsti eigandi:
Hönnuður: Verkfræðistofa Suðurnesja

Upphafleg notkun: Lager
Núverandi notkun: Iðnaður / Þjónusta



Norðaustur- og suðausturhliðar 2017



Norðvestur- og suðvesturhliðar

Gerð húss:	Upphafleg:	Núverandi:	Helstu breytingar:	Hönnuðir breytinga:
Byggingarefni: Stálgrindarhús		Stálgrindarhús		
Útveggir: Bárújárn				
Þakgerð: Mænisþak				
Þakklæðning: Bárújárn				
Undirstaða: Steinsteyp				
Útlit: Einlyft				
		Ris		

Saga

Líba ehf. byggði húsið sem atvinnuhúsnaði. S.I. Raflagnir eignuðust húsið árið 2015 og fluttu þangað alla sína starfsemi.

Varðveislumat:

Listrænt gildi / Byggingarlist:	Lágt	Verkstæðisbygging/skemma
Menningarsögulegt gildi:	Lágt	Hefur ekki menningarsögulegt gildi
Umhverfisgildi:	Lágt	Stendur stakt á túni fjarri öðrum verkstæðisbyggingum/skemmum við Iðngarða en ber þó svipað skemmuútlit
Upprunalegt gildi:	Hátt	Er í upprunalegri mynd
Tæknilegt ástand:	Miðlungs	Ástand er gott

Varðveislugildi:

Verndarflokkar:

Lágt

Fyrsti eigandi:
Hönnuður: Teiknistofan Ör

Upphafleg notkun: Aðveitustöð
Núverandi notkun: Iðnaður



Norðvesturhlíð 2017



Suðvesturhlíð 2017

Gerð húss:	Upphafleg:	Núverandi:	Helstu breytingar:	Hönnuðir breytinga:
Byggingarefni: Steinsteipt		Steinsteipt		
Útveggir: Mótaðir múrfletir				
Þakgerð: Mænisþak				
Þakklæðning: Mótaðar málmplötur				
Undirstaða: Steinsteipt				
Útlit: Einlyft				
		Útitróppur		

Saga

Byggt af Hitaveitu Suðurnesja sem aðveitustöð.

Varðveislumat:

Listrænt gildi / Byggingarlist:	Lágt	Aðveitustöð
Menningarsögulegt gildi:	Lágt	Hefur ekki menningarsögulegt gildi
Umhverfisgildi:	Miðlungs	Stendur stakt á túni umvafið ósnertri náttúru og fjarri byggð. Lóð í kring snyrtileg.
Upprunalegt gildi:	Hátt	Er í upprunalegri mynd
Tæknilegt ástand:	Miðlungs	Ástand er gott

Varðveislugildi:

Verndarflokkar:

Lágt

Fyrsti eigandi:
Hönnuður: óþekktur

Upphafleg notkun: Íbúð
Núverandi notkun: Íbúð



Norðaustur- og suðausturhlíðar 2017



Norðvestur- og suðvesturhlíðar 2017

Gerð húss:	Upphafleg:	Núverandi:	Helstu breytingar:	Hönnuðir breytinga:
Byggingarefni:	Steinsteypt	Steinsteypt		
Útveggir:	Bárujárn			
Þakgerð:	Valmaþak			
Þakklæðning:	Bárujárn			
Undirstaða:	Steinsteypt			
Útlit:	Tvílyft			
	Úttröppur			

Saga

Ársæll Sveinbjörnsson byggði, en Hilmar Foss eignaðist húsið 2014 og býr þar. Hús klætt að utan með bárujárnri árið 2004.

Varðveislumat:

Listrænt gildi / Byggingarlist:	Miðlungs	Dæmigert íbúðarhús með kjallara í góðum hlutföllum.
Menningar sögulegt gildi:	Miðlungs	Dæmigert steinhús frá þessum tíma, hluti byggingarsögu Garðs
Umhverfisgildi:	Hátt	Dæmigerð götamynd frá 5. áratug 20. aldar við aðalaðkomu í byggðarkjarnann.
Upprunalegt gildi:	Miðlungs	
Tæknilegt ástand:	Miðlungs	Ástand er gott
Varðveislugildi:	Hátt	Hluti götumyndar við Garðbraut þar sem er tillaga um hverfisvernd á samstæðum húsum, götumynd og heild.
Verndarflokkar:		
		Varðveisluverð heild - gulur litur á korti

Fyrsti eigandi:
Hönnuður: Óþekktur

Upphafleg notkun: Íbúð
Núverandi notkun: Íbúð



Ásýnd frá Garðbraut 2017



Suðvestur- og austurhlíðar 2017

Gerð húss:	Upphafleg:	Núverandi:	Helstu breytingar:	Hönnuðir breytinga:
Byggingarefni:	Steinsteypt	Steinsteypt		
Útveggir:	Bárujárn			
Þakgerð:	Mænisþak			
Þakklæðning:	Bárujárn			
Undirstaða:	Steinsteypt			
Útlit:	Tvílyft			

Saga

Upphaflegt hús byggt af Stefáni Sveinbjörnssyni árið 1942. Húsið stækkað til norðvesturs árið 1993 af Hlíðari Sæmundssyni.

Varðveislumat:

Listrænt gildi / Byggingarlist:	Lágt	Hús að hluta viðbygging við upprunalegt hús.
Menningar sögulegt gildi:	Miðlungs	Hluti byggingarsögu Garðs
Umhverfisgildi:	Miðlungs	Hluti af götummynd Garðbrautar
Upprunalegt gildi:	Miðlungs	Byggt hefur verið við. Viðbygging með sama yfirbragði og upprunaleg bygging. Hlutföll breytast.
Tæknilegt ástand:	Miðlungs	Ástand er sæmilegt. Nýuppgerð en frágangur þó ókláraður.
Varðveislugildi:	Miðlungs	Hluti götummyndar við Garðbraut þar sem er tillaga um hverfisvernd á samstæðum húsum, götummynd og heild.
Verndarflokkar:		Varðveisluverð heild - gulur litur á korti

Fyrsti eigandi:
Hönnuður: Óþekktur

Upphafleg notkun: Íbúð
Núverandi notkun: Íbúð



Ásýnd frá Garðbraut 2017



Suðvesturhlíð 2017

Gerð húss: **Upphafleg:** **Núverandi:** **Helstu breytingar:** **Hönnuðir breytinga:**

Byggingarefni:	Steinsteypt	Steinsteypt
Útveggir:	Mótaðar málmplötur	
Þakgerð:	Geiraris	
Þakklæðning:	Bárujárn	
Undirstaða:	Steinsteypt	
Útlit:	Útitróppur	
	Svalir	
	Einlyft	
	Kjallari	
	Viðbygging	

Saga

Björn Guðjónsson byggði húsið og býr dóttir hans Guðrún Erla þar nú. Anddyri var byggt við húsið árið 1977.

Varðveislumat:

Listrænt gildi / Byggingarlist:	Miðlungs	Dæmigert íbúðarhús með kjallara í góðum hlutföllum
Menningarsögulegt gildi:	Miðlungs	Hluti byggingarsögu Garðs, dæmigert steinhús frá þessum tíma
Umhverfisgildi:	Hátt	Hluti af götumynd Garðbrautar
Upprunalegt gildi:	Miðlungs	Klæðning ekki í anda byggingar. Seinni tíma viðbygging.
Tæknilegt ástand:	Miðlungs	Ástand er sæmilegt
Varðveislugildi:	Miðlungs	Hluti götumyndar við Garðbraut þar sem er tillaga um hverfisvernd á samstæðum húsum, götumynd og heild.
Verndarflokkar:		Varðveisluverð heild - gulur litur á korti

Fyrsti eigandi:
Hönnuður: Hreggviður Guðgeirsson

Upphafleg notkun: Íbúð
Núverandi notkun: Íbúð



Norðvestur- og austurhliðar 2017



Suðausturhlið 2017

Gerð húss: Upphafleg: Núverandi: Helstu breytingar: Hönnuðir breytinga:

Byggingarefni: Steinsteipt
Útveggir: Hraunað, timburklæðning
Þakgerð: Mænisþak
Þakklæðning: Mótaðar málmplötur
Undirstaða: Steinsteipt
Útlit: Tvílyft

Saga

Magnús Helgi Guðmundsson og Halla Þórhallsdóttir byggðu húsið og búa þar enn.

Varðveislumat:

Listrænt gildi / Byggingarlist:	Lágt	Dæmigert íbúðarhús frá þessum tíma. Ólíkt eldri húsum við Garðbraut.
Menningarsögulegt gildi:	Lágt	Íbúðarhús, hefur ekki menningarsögulegt gildi.
Umhverfisgildi:	Miðlung	Hluti af götumynd, en þó ekki í samræmi við önnur hús.
Upprunalegt gildi:	Hátt	Er í upprunalegri mynd
Tæknilegt ástand:	Miðlung	Ástand er gott

Varðveislugildi: Miðlung
Hluti götumyndar við Garðbraut þar sem er tillaga um hverfisvernd á samstæðum húsum, götumynd og heild.

Verndarflokkar:
Varðveisluverð heild - gulur litur á korti

Fyrsti eigandi:
Hönnuður: Óþekktur

Upphafleg notkun: Íbúð
Núverandi notkun: Íbúð



Ásýnd frá Garðbraut



Suðausturhlíð 2017

Gerð húss:	Upphafleg:	Núverandi:	Helstu breytingar:	Hönnuðir breytinga:
Byggingarefni: Steinsteyp		Steinsteyp		
Útveggir: Múrsléttað				
Þakgerð: Valmaþak				
Þakklæðning: Bárújárn				
Undirstaða: Steinsteyp				
Útlit: Útitróppur Tvílyft				

Saga

Húsið er byggt af Njáli Benediktssyni Bergþórshvoli og Þórði Jörgenssen Fagrahvammi.

Varðveislumat:

Listrænt gildi / Byggingarlist:	Miðlung	Dæmigert íbúðarhús í góðum hlutföllum
Menningarsögulegt gildi:	Miðlung	Hluti byggingarsögu Garðs, dæmigert steinhús frá þessum tíma
Umhverfisgildi:	Hátt	Hluti af götumynd Garðbrautar, fjárbúskapur í bakgarði
Upprunalegt gildi:	Hátt	Er í upprunalegri mynd
Tæknilegt ástand:	Miðlung	Ástand er gott
Varðveislugildi:	Hátt	Hluti götumyndar við Garðbraut þar sem er tillaga um hverfisvernd á samstæðum húsum, götumynd og heild.
Verndarflokkar:		Varðveisluverð heild - gulur litur á korti

Fyrsti eigandi:
Hönnuður: Óþekktur

Upphafleg notkun: Íbúð
Núverandi notkun: Íbúð



Ásýnd frá Garðbraut



Suðvesturhlíð 2017

Gerð húss:	Upphafleg:	Núverandi:	Helstu breytingar:	Hönnuðir breytinga:
Byggingarefni: Timbur		Timbur		
Útveggir: Timbur				
Þakgerð: Mænisþak				
Þakklæðning: Bárújárn				
Undirstaða: Steinsteyp				
Útlit: Einlyft				

Saga

Óþekkt hver byggði og til hvaða notkunar. Byggingarfulltrúi gerði úttekt á húsinu árið 2015 sem leiddi í ljós að húsið er mjög bágborið og greinilega merki um myglu víða.

Varðveislumat:

Lístrænt gildi / Byggingarlist:	Lágt	Lítið íbúðarhús, sérstakt form.
Menningarsögulegt gildi:	Lágt	Hefur ekki menningarsögulegt gildi
Umhverfisgildi:	Lágt	Situr þrönglega á lóð.
Upprunalegt gildi:	Miðlung	
Tæknilegt ástand:	Miðlung	Ástand er gott

Varðveislugildi:

Verndarflokkar:

Lágt

Varðveisluverð heild - gulur litur á korti

Fyrsti eigandi:
Hönnuður: Óþekktur

Upphafleg notkun: Íbúð
Núverandi notkun: Íbúð



Ásýnd frá Garðbraut 2017



Suðvesturhlíð 2017

Gerð húss:	Upphafleg:	Núverandi:	Helstu breytingar:	Hönnuðir breytinga:
Byggingarefni:	Steinsteypt	Steinsteypt		
Útveggir:	Bárujárn			
Þakgerð:	Valmaþak			
Þakklæðning:	Bárujárn			
Undirstaða:	Steinsteypt			
Útlit:	Tvílyft			
	Viðbygging			

Saga

Byggt upphaflega af Þórði Sigurðssyni árið 1941. Steinsteypt hús. Bergmann Þorleifsson byggði timburviðbyggingu við húsið árið 1972 og síðan byggir Þuríður Guðmundsdóttir timburanddyri við húsi árið 2001. Hönnuður anddyris var Verkfræðistofa Suðurnesja.

Varðveislumat:

Listrænt gildi / Byggingarlist:	Lágt	Dæmigert íbúðarhús, hlutföll upprunalegrar byggingar góð.
Menningarsögulegt gildi:	Miðlungs	Dæmigert hús frá þessum tíma í Garði, að hluta.
Umhverfisgildi:	Miðlungs	Hluti af götumynd Garðbrautar.
Upprunalegt gildi:	Lágt	Viðbygging rýrir ásýnd.
Tæknilegt ástand:	Miðlungs	Ástand er sæmilegt.

Varðveislugildi:

Verndarflokkar:

Miðlungs Hluti götumyndar við Garðbraut þar sem er tillaga um hverfisvernd á samstæðum húsum, götumynd og heild.

Varðveisluverð heild - gulur litur á korti

Fyrsti eigandi:
Hönnuður: Óþekktur

Upphafleg notkun: Íbúð
Núverandi notkun: Íbúð



Ásýnd frá Garðbraut 2017



Norðvestur- og austurhlíðar 2017

Gerð húss: **Upphafleg:** **Núverandi:** **Helstu breytingar:** **Hönnuðir breytinga:**

Byggingarefni:	Timbur	Timbur
Útveggir:	Mótaðar málmplötur	
Þakgerð:	Mænisþak	
Þakklæðning:	Bárujárn	
Undirstaða:	Steinsteypt	
Útlit:	Einlyft	
	Ris	
	Kjallari	
	Kvistir	

Saga

Ingimundur Guðjónsson byggði. Gluggarnir á efri hæð hússins voru nýttir úr gömlu Garðsstöðum sem voru byggðir árið 1908.

Varðveislumat:

Listrænt gildi / Byggingarlist:	Miðlungs	Dæmigert timburhús í góðum hlutföllum
Menningarsögulegt gildi:	Hátt	Með elstu húsum í Garði
Umhverfisgildi:	Miðlungs	Hluti af götumynd Garðbrautar
Upprunalegt gildi:	Hátt	Er í upprunalegri mynd
Tæknilegt ástand:	Miðlungs	Ástand er gott

Varðveislugildi: Miðlungs Hluti götumyndar við Garðbraut þar sem er tillaga um hverfisvernd á samstæðum húsum, götumynd og heild.

Verndarflokkar:

Varðveisluverð heild - gulur litur á korti

Fyrsti eigandi:
Hönnuður: Óþekktur

Upphafleg notkun: Íbúð
Núverandi notkun: Iðnaður / Þjónusta



Ásýnd frá Garðbraut 2017



Norðvestur- og austurhlíðar 2017

Gerð húss: **Upphafleg:** **Núverandi:** **Helstu breytingar:** **Hönnuðir breytinga:**

Byggingarefni:	Stálgrind	Stálgrind
Útveggir:	Steniklæðning	
Þakgerð:	Mænisþak	
Þakklæðning:	Bárujárn	
Undirstaða:		
Útlit:	Einlyft	
	Kvistir	

Saga

Húsið byggt af Guðmundi Ingimundarsyni sem bifreiðaverkstæði og gegnir því hlutverki enn. Innkeyrsluhurð hefur verið hækkuð, byggingin að öðru leyti óbreytt.

Varðveislumat:

Listrænt gildi / Byggingarlist:	Lágt	Verkstæðisbygging/skemma
Menningarsögulegt gildi:	Lágt	Hefur ekki menningarsögulegt gildi
Umhverfisgildi:	Lágt	Staðsetning fellur inn í götumynd Garðbrautar
Upprunalegt gildi:	Miðlung	Hækkun í þaki rýrir ásýnd
Tæknilegt ástand:	Miðlung	Ástand er sæmilegt
Varðveislugildi:	Lágt	Eina iðnaðarhúsnæðið á svæðinu

Verndarflokkar:

Fyrsti eigandi:
Hönnuður: Óþekktur

Upphafleg notkun: Íbúð
Núverandi notkun: Íbúð



Ásýnd frá Garðbraut 2017



Norðaustur- og suðausturhlíðar 2017

Gerð húss: Upphafleg: Núverandi: Helstu breytingar: Hönnuðir breytinga:

Byggingarefni:	Timbur	Timbur
Útveggir:	Bárujárn	
Þakgerð:	Mænisþak	
Þakklæðning:	Bárujárn	
Undirstaða:	Steinsteypt	
Útlit:	Einlyft	
	Ris	
	Reykháfur	
	Kvistir	
	Inngönguskúr (bíslag)	

Saga

Markús Guðmundsson byggði húsið.

Varðveislumat:

Listrænt gildi / Byggingarlist: Lágt Einlyft íbúðarhús með risi

Menningarsögulegt gildi: Miðlungs

Umhverfisgildi: Miðlungs Hluti af götumynd Garðbrautar

Upprunalegt gildi: Miðlungs Klæðning rýrir ásýnd

Tæknilegt ástand: Lágt Ástand er fremur slæmt

Varðveislugildi: Miðlungs Hluti götumyndar við Skagabraut þar sem er tillaga um hverfisvernd á samstæðum húsum, götumynd og heild.

Verndarflokkar: Varðveisluverð heild - gulur litur á korti

Heimildir

- Aðalskipulag Sveitarfélagsins Garðs 2013-2030, Greinargerð jan. 2015. Kanon arkitektar og VSÓ Ráðgjöf.
- Aðalskipulag Sandgerðisbæjar 2008 – 2024, Greinargerð des. 2010. Kanon arkitektar og VSÓ Ráðgjöf.
- Jón Þ. Þór: Gerðahreppur 90 ára
- Útgarður, tillaga að deiliskipulagi, 2009. Teiknistofa Guðrúnar Jónsdóttur.
- Skipihóll - blað allra Garðmanna
- Lög um menningarminjar nr. 80/2012.
- Skipulagslög nr. 123/2010.
- www.ferlir.is, vefur Ferðahóps rannsóknardeildar lögreglunnar í Reykjavík .
- Upplýsingar af heimasíðu Sveitarfélagsins Garðs.
- Embættismenn Sveitarfélagsins Garðs.
- Ljósmyndir:
 - Kanon arkitektar , Þjóðminjasafn Íslands
 - [o.s.frv., fá leyfi fyrir myndum úr bók:](#)
 - Gerðahreppur 90 ára, af heimasíðu svgardur.is
 - Skipihóll - blað allra Garðmanna, sarpur.is