



# Sandgerðisbær

Byggða- og húsakönnun  
september 2018

KANON ARKITEKTAR



## Efnisyfirlit

Inngangur	4
Afmörkun húsakönnunar	5
Sögubrot	6
Umhverfi	8
Þróun byggðar	11
Úr Aðalskipulagi Sandgerðisbæjar 2008 - 2024	14
Menningarminjar - Friðun	14
Hverfisvernd	16
Kort yfir byggingartímabil	19
Kort yfir byggingarefni	20
Húsverndarkort	21
Varðveislumat	22
Húsaskrá	23-81
Heimildir	82



Sandgerði um miðja 20. öld

## Inngangur

Hér fer á eftir uppfærsla á byggða- og húsakönnun frá árinu 2014 á elstu byggð í þéttbýlinu í Sandgerði, á svæði við Krókskotstún og Landakotstún. Þar er um búsetuumhverfi og byggingar að ræða sem mikilvægt er að skrá og meta, til að koma í veg fyrir að byggðarsaga glatist.

Byggða- og húsakönnun er byggingarlistarleg og menningarleg úttekt; skoðun, greining, skráning og mat á bæjarumhverfi og einstökum húsum, studd nauðsynlegum frumheimildum og veitir könnunin yfirsýn yfir þann þéttbýliskjarna er reis fyrst í bæjarfélaginu. Hún tekur til sögu, bæjarmyndar, leifa elstu byggðar og heildarsvips. Einnig er fjallað lítillega um eldri bæjarhverfin sem lágu meðfram strandlengjunni vestanverðri, en þau kalla á sérstaka skoðun, greiningu og mat.

Tilgangur byggða- og húsakönnunar er m.a. að tryggja að ákvarðanir um breytingar á byggð eða einstökum húsum séu teknar með þekkingu á gildi því sem þau hafa fyrir umhverfi sitt og komandi kynslóðir. Á grundvelli niðurstöðu könnunarinnar er mótuð stefna um vernd sérstakra gæða byggðar og bygginga. Byggða – og húsakönnun er einnig, ásamt fornleifaskráningu, ein af aðalforsendum við tillögugerð fyrir verndarsvæði í byggð. Þá er byggða- og húsakönnun mikilvægt gagn til að uppfærða íbúa og læra af þeim um umhverfi og byggingararfleifð í sínu bæjarfélagi og til stofnunar vettvangs fyrir áhugasama um þann málaflokk. Könnunin er einnig grunnur fyrir og hvatning til umsóknar styrkja úr húsafríðunarsjóði til að gera upp merk hús. Unnið er eftir leiðbeiningum, skráningar- og matskerfi Minjastofnunar Íslands og Húsafríðunarnefndar um byggða- og húsakönnunir, frá árinu 2018.

Í staðfestu Aðalskipulag Sandgerðisbæjar 2008 – 2024 er lögð sérstök áhersla á verndun byggingararfsins og menningarminja og sett þar fram markmið um gerð húsakönnunar. Í leiðarljósi í kaflanum um Byggð segir m.a.:

„Lögð verði áhersla á góða ásýnd byggðar og umhverfis með vandaðri hönnun. Tryggja skal samhengi eldri byggðar við tjarnsvæði og höfn og nýja framtíðarbyggð í austri og suðri“.

Í kjölfar leiðarljóssins eru m.a. eftirfarandi markmið sett:

- Góð tengsl byggðar við strandlengju, tjarnir og þjónustu.
- Samfelld byggð í bæjarkjarna og endurskipulagning á vannýttum svæðum og breytingasvæðum.
- Verndun og friðun skilgreindra bygginga, byggðar og búsetulandslags.

Í nágildandi aðalskipulagi er gert ráð fyrir þéttlingarsvæðum, þar sem breytingar eru mögulegar og fyrirsjáanlegar og þörf á deiliskipulagsgerð. Því er mikilvægt að gera heildræna húsakönnun fyrir elstu byggð í sveitarfélaginu öllu til að varpa ljósi á byggðarsögu og koma í veg fyrir að hún glatist.

Segja má að þessi fyrsta byggða- og húsakönnun megi nýtast sem ákveðinn grunnur fyrir frekari vinnu þessa eðlis í bæjarfélaginu, ásamt því að vera ein meginforsendan í tillögugerð fyrir verndarsvæði í byggð. Útfærsla hverfisverndarákvæða í aðalskipulagi, er að undangenginni húsakönnun sett fram í deiliskipulagi. Þá segir í skipulagslögum að: “Þegar unnið er deiliskipulag í þegar byggðu hverfi skal lagt mat á varðveislugildi svipmóts byggðar og einstakra bygginga sem fyrir eru, með gerð húsakönnunar.” Um verndarsvæði í byggð í skipulagsáætlunum er fjallað í lagabreytingu frá 2015.

Gerð húsakönnunarinnar árið 2014 var tilkomin vegna markmiða um húsvernd í aðalskipulagi og deiliskipulagsgerðar í elsta hverfi þéttbýlis í Sandgerðisbæ sem markast af Tjarnargötu, Brekkustíg, Norðurgötu, Austurgötu, Hlíðargötu, Víkurbraut og Strandgötu. Hvatning frá Húsafríðunarnefnd kom þar einnig til þegar nefndin auglýsti sérstaklega styrki til gerðar húsakönnunar og lagði áherslu á mikilvægi þess að sveitarfélögin í landinu ynnu slíka könnun og veitti m.a. Sandgerðisbæ styrk til þess. Þegar Sandgerðisbær hlaut styrk Húsafríðunarsjóðs til að vinna tillögu að verndarsvæði í byggð í samræmi við ný lög um verndarsvæði í byggð frá árinu 2015 og reglugerð frá 2016, var ljóst að ráðast þurfti í uppfærslu á húsakönnuninni.

Niðurstöður úttektar og mats á byggingum eru settar fram í texta/húsaskrá, ljósmyndum og kortum með byggingarefni húsa, byggingartímabili, húsverndarkorti og varðveislumati.

Á húsverndarkorti eru eftirfarandi verndarflokkar auðkenndir:

- Friðlýst hús og friðuð 100 ára og eldri, auðkennd með fjólubláum/bláum lit. Óheimilt er að gera nokkrar breytingar á friðlýstu húsi eða mannvirki án vitundar Minjastofnunar Íslands. Við endurbætur og viðhald friðlýstra húsa og mannvirkja skal leita álits og ef til þarf leyfis Minjastofnunar Íslands með minnst sex vikna fyrirvara. Friðlýsing er þinglýst kvöð. Sjá einnig 31. gr. laga um menningarminjar nr. 80/2012.

## Afmörkun húsakönnunar



• Í 29. gr. sömu laga, segir: “Öll hús og mannvirki sem eru 100 ára og eldri eru friðuð”. Þetta gildir nú (september 2018) um hús og mannvirki byggð 1918 eða fyrr skv. fasteignaskrá Þjóðskrár Íslands. Viðbætur verða á skrá miðað við byggingarár. Óheimilt er að raska friðuðum húsum og mannvirkjum, spilla þeim eða breyta, rífa þau eða flytja úr stað nema með leyfi Minjastofnunar Íslands.

• Umsagnarskyld hús og mannvirki sem ekki njóta friðunar en byggð voru 1925 eða fyrr og kirkjur sem reistar voru 1940 eða fyrr og til stendur að breyta, flytja eða rífa, eru auðkennd með appelsínugulum lit. Skylt er að leita umsagnar Minjastofnunar í samræmi við 30. gr. ofangreindra laga.

• Einstök hús, húsaðir og götmyndir sem lagt er til að vernda með hverfisvernd í deiliskipulagi vegna

byggingarlistarlegrar, menningarsögulegrar og/ eða umhverfislegrar sérstöðu þeirra, auðkennd með rauðum lit.

• Samstæður húsa og heildir sem lagt er til að vernda með hverfisvernd í deiliskipulagi vegna umhverfislegrar sérstöðu þeirra, auðkennd með gulum lit.

Unnið var að húsakönnuninni í samvinnu við embættismenn og húsnæðis-, skipulags- og byggingarráð Sandgerðisbæjar.

Vettvangskönnun og myndataka fór fram árið 2010 og 2017.

## Sögubrot

Í Landnámu er sagt frá því að Ingólfur Arnarson hafi numið Reykjanesskagann sem og Rosmhvalanesið allt.

Óvíst er hvenær byggð hófst í Sandgerði, en trúlega hefur það verið á fyrstu áratugum búsetu norrænna manna á suðvesturlandi.

Árið 1886 skildu Miðnesingar sig frá öðrum byggðarkjörnum á nesinu og þá varð til Miðneshreppur sem náði frá Lambarifi við Garðskaga í norðri, meðfram strandlengjunni nánast að Garði og Leiru að austan og allt til Ósabotna við Hafnir að sunnan. Í desember 1990 varð Miðneshreppur svo að bæjarfélagi þegar Sandgerðisbær fékk kaupstaðarréttindi.



Íslandskort Þórðar Þorlákssonar, biskups, 1668.



Gert að fiski á 4. áratug 20. aldar.

Öldum saman var stunduð sjósókn frá Sandgerði á opnum bátum, enda stutt í fengsæl mið. Sandgerði var upphaflega útvegsjörð og með elstu höfuðbólum á Suðurnesjum þar sem fiskurinn í sjónum var bústofninn. Það er fyrst með tilkomu vélbátaútgerðar sem Sandgerði fer að byggjast upp sem þéttbýlisstaður, en frá þessari mikilvægu verstöð landsins hefur alla tíð verið stunduð mikil útgerð.



Kort af Reykjanesi gert af William Jackson Hooker 1809.



Frá Sandgerðishöfn um miðbik 20. aldar.

Árið 1901 varð Sandgerðisvík löggiltur verslunarstaður. Um það leyti voru nokkrir bæjarkjarnar á svæðinu, allir álíka stórir. Árið 1907 hófust framkvæmdir við bryggjustúf í Sandgerði á vegum Ísland-Færeyjar félagsins sem og tilraunir með vélbátaútgerð. Má rekja upphaf hafnarframkvæmda í Sandgerði til umsvifa þess félags, en félagið réð Matthías Þórðarson til þess að koma upp útgerðarstöð í Sandgerði. Á svonefndum “Hamri” voru reistar miklar byggingar og þar fyrir framan byggð steinbryggja.



**Að störfum um miðja 20. öld.**

Matthías fékk lánuð áhöldin sem notuð voru til byggingar steinbryggjunnar í Reykjavík. Verkfæri og efni í steinbryggjuna var flutt til Sandgerðis um áramótin 1907-1908 og timbrið skömmu síðar. Byggð var traust trébryggja á grandanum milli Hamarsins og lands. Guðmundur Einarsson steinsmiður hafði veg og vanda af hleðslu bryggjumannvirkjana.

Útgerð þessa félags stóð ekki lengi, en mannvirkin sem reist höfðu verið nýttust síðar í útgerð sem aðrir stóðu fyrir.

Samgöngu- og sveitarstjórnarráðuneytið staðfesti að Sandgerðisbær og Sveitarfélagið Garður verði eitt sveitarfélag 30. apríl 2018.



**Við höfnina um miðja 20. öld.**



**Tjarnargata og Brekkustígur 1953. Krókskots- og Landakotstún upp til hægri. Efra Sandgerði og Miðnes til vinstri.**



**Húsin við höfnina 1953. Miðnes í forgrunni.**



**Stóra Langhús við Strandgötu árið 1965.**

## Umhverfi

Búsetulandslag er meðfram ströndinni. Staðhættir á Rosmhvalanesi hafa leitt til byggðarmynsturs mótuðu af landbúnaði og útgerð. Byggðin þræðir víkur og voga meðfram ströndinni. Húsnæði var staðsett á hæðardrögum og lágsvæðin ræktuð í skjóli garða. Þéttbýli Sandgerðisbæjar einkennist af sandfjörum, skerjum og víkum og byggt er út frá bújörðunum sem nú hafa tengst saman, þ.e. Flankastaðir.

Ágangur sjávar hefur löngum valdið miklum usla í Miðneshreppi, eins og víðar á Reykjanesskaga. Dæmi eru um bæi sem hurfu einfaldlega smátt og smátt í sjó af völdum sjávarágangs.

Myndarlega hlaðna garða er víða að finna sem sumir voru t.d. notaðir til skjóls við kálgarða.

Í riti Þorsteins Jósepssonar og Steindórs Steindórssonar, Landið þitt Ísland segir m.a.: “Sandgerðisvík skerst inn í vestanvert Rosmhvalanes.



Bæjarsker um 1940.



Sandgerðistjarnir.



Víkin afmarkast að sunnan og vestan af skerjaklasa sem nefnist einu nafni Bæjarskerseyri. Landið umhverfis Sandgerði er láglendi og að austan er Miðnesheiði, víða grýtt og gróðurlítill. Minjar eftir mikinn uppblástur sjást víða, stór rofabörð, sem sýna að fyrrum var jarðvegur mun meiri í heiðinni en nú er"... "Sjávarströndin er lág, víða sendin og mjög skerjótt. Sandfok herjaði áður á byggðina og eyðilagði oft fisk sem breiddur var til þurrkunar. En á árunum 1930-1950 var gert stóráttak í baráttunni gegn sandfokinu og það heft með melgresi. Landbrot hefur verið geysimikið á Miðnesi. Sést það á hinu mikla útfirri meðfram landinu, t.d. fram undan Kirkjubóli skammt norðan Flankastaða.

Upp af Lækjamótum og Hólahverfi eru Uppsalar. Suður af Oddstöft er gil eða melur, sem heitir Gulllág, líkast því að það sé farvegur eftir vatn og hafi runnið í sjó sunnan við Krókskot... ”

Saltfiskreitir voru víðs vegar um hreppinn, í öllum hverfum hans. Einn af þekktari reitunum var Gullláginn.



**Sandgerðistjarnir.**



**Séð yfir Krókskotstún að Brekkustíg.**

Í örnefnalýsingu fyrir Sandgerði er sagt frá því að Sandgerði hafi heitið Sáðgerði. Má og sjá merki akurlanda í landi jarðarinnar.”

Í annarri örnefnalýsingu segir: “Í Sandgerðistúni útnorður frá Krókskoti suður af Sandgerðisbæ er stór hóll, grasi vaxinn, sem heitir Álfhóll. Álfhóll var talinn bústaður álfa og fullyrt var að þar hrektist aldrei hey. Á þessum hól eru rústir.

Í örnefnalýsingu fyrir Sandgerði er m.a. getið um kotin Krókskot, Landakot og Tjarnarkot.

Nálægð við sjó, tjarnir og mólendi gefur bæjarumhverfinu sérkenni og margbreytileika. Trjágróður er ekki áberandi í bæjarlandinu, en víða má sjá tré í húsaörðum.



Rétt.



Víkurbraut 17.



Sandgerðisbær úr lofti.

## Þróun byggðar

Upphaf þorpsmyndunar í Sandgerði er rakið til ársins 1914 er Akurnesingarnir Haraldur Böðvarsson, Þórður Ásmundsson og Loftur Loftsson hófu útgerð þaðan. Á vetrarvertíð 1916 er talið að um eða yfir 40 bátar hafi stundað róðra frá Sandgerði á þeirra vegum. Stóð þessi útgerð í miklum blóma næstu fimmtán árin og með aukinni útgerð óx byggð í Sandgerði umfram aðra staði í sveitarfélaginu.

Árið 1915 voru umsvif útgerðar Haraldar Böðvarssonar orðin það mikil að hann taldi sig þurfa að útvega íbúðarhúsnæði á vertíð fyrir á annað hundrað sjómanna. Til viðbótar þessu var fjöldi starfsfólks í landi. Hann réðst því í húsbyggingar auk bryggjuframkvæmda og byggingu rafstöðvar í Sandgerði ásamt Lofti Lofssyni og var hún opnuð árið 1918. Rafstöðin, sem lýsti upp hús þeirra félaga, mun vera ein sú fyrsta sem byggð var á Suðurnesjum.



**Verslun og íbúðarhús Haraldar Böðvarssonar.**

Þegar þeir Loftur og Haraldur keyptu jörðina Sandgerði árið 1916, voru þeir fyrst og fremst að tryggja sér aðstöðu fyrir útgerð, fiskvinnslu og verslun.

Á þriðja áratug 20. aldar dróst útgerð Akurnesinganna mikið saman. Árið 1941 hætti Haraldur Böðvarsson rekstri í Sandgerði og seldi þeim félögum Sveini og Ólafi Jónssyni fyrirtæki sitt. Stofnuðu þeir hlutafélagið Miðnes. Allt fram til ársins 1946 var notast við bryggjurnar tvær sem byggðar voru snemma á 20. öld. Þá keypti Miðneshreppur bryggjurnar og voru þær endurbættar og stækkaðar. Árið 1974 var hafist handa við að loka höfninni fyrir úthafsöldu, með grjótgörðum og



**Við höfnina.**



**Sandgerðisviti 1953.**

hafa stöðugar hafnarbætur átt sér stað síðustu áratugin.

Húsnæðismál í Sandgerði báru þess ótvírætt vitni fram eftir 20. öld að þar var bær í hraðri uppbyggingu. Vandí var við að hýsa fjölda aðkomufólks sem kom á vertíð og margir úr þeim hópi settust að í Sandgerði. Byggingarfélag verkamanna í Sandgerði var stofnað árið 1947 og árið 1950 fékk félagið lóðir undir íbúðahús í Hjarðarholtstúninu. Gatan þar sem húsin voru reist fékk nafnið Túngata.



Túngata til vesturs.

Um bæinn Sandgerði segir í sömu lýsingu: “Um 1935 var steypdur mikill sjóvarnargarður fyrir landi Sandgerðis. Bærinn Sandgerði stóð við litla tjörn norðan til í hverfinu sem myndaðist snemma upp af Sandgerðisvörinni. Er tjörnin kennd við bæinn og heitir Sandgerðistjörn. Á seinni hluta 19. aldar var byggt tiltölulega stórt timburhús í stað gamla Sandgerðisbæjarins. Stendur húsið enn á tjarnarbakkenu.

Seint á fjórða áratug 20. aldar urðu mikil umskipti á aðstöðu til skólahalds í Miðneshreppi. Á árunum 1937 - 1938 var reist nýtt og myndarlegt skólahús í Sandgerði. Skólahúsið hefur verið stækkað nokkuð oft.



Úr Aðalskipulagi 1990.



Aðalskipulagsbreyting 1990.



Úr nýju Aðalskipulagi Sandgerðisbæjar 2008-2024.

Kynding húsa var með mismunandi sniði í hinum ýmsu hverfum Miðneshrepps í upphafi 20. aldar. Mest fór það eftir því hvaða eldsneyti var nærtækt á hverjum stað. Kol voru mikilvæg til kyndingar um miðja 20. öld og var kolakynding ríkjandi fram yfir 1960. Kolageymslur voru við hvert hús í bænum. Þegar uppbygging þéttbýliskjarnans í Sandgerði var orðin skipulegri fjölgaði þeim húsum verulega sem höfðu olíukyndingu. Nýir orkugjafar til húshitunar komu svo til sögunnar þegar Hitaveita Suðurnesja hóf starfsemi sína.

Vitinn við Sandgerðishöfn var hækkaður um miðjan fimmta áratug 20. aldar, um tíu metra, í þá hæð sem hann er nú, sem er nítján metrar. Þegar byggðin stækkaði og lýsing húsa varð algengari fór lýsingin að trufla vitaljósið. Fyrir tilstuðlan sjómanna, sem skorðu á Vitamálastofnun að hækka vitann, var það gert og lokið við hækkun í ársbyrjun 1946.

Ein fyrsta umsvifamikla gatnagerðin í Sandgerði var gatan sem lá um Sandgerðistún og lögð var sumarið 1943. Lagning götunnar þótti það mikill þrældómur að hún fékk nafnið “Burma - braut” eftir þrælavinnu breskra hermanna í Burma á stríðsárunum. Nú eru þetta göturnar Brekkustígur og Tjarnargata sem eru innan könnunarsvæðisins.

Í nágildandi aðalskipulagi segir: “Þéttbýlið í Sandgerðisbæ hefur þróast upp af höfninni og markast nú af bænum Sandgerði í norðri og Býjarskeri í suðri. Elsta byggðin í þéttbýlinu er frá 19. öld og í norðurhluta þéttbýlisins milli Brekkustígs og Austurgötu eru gömul hús sem mynda þar heildstæða götumynd sem vert er að vernda og styrkja.

Strandgatan er helsta umferðar- og athafnagata bæjarins og við hana norðanverða er miðsvæðið Varðan, sem hýsir bæjarskrifstofur og ýmiss konar þjónustu og almenningsgarð. Þar sem Strandgatan mætir Vitatorgi er nú þegar komin starfsemi sem snýr að ferðaþjónustu, s.s. listagallerí og veitingastaður.

Ný byggð hefur risið til austurs s.l. fjóra áratugi í Lækjamótum og Hólhverfi, sem enn er í byggingu”.



Frá Sandgerðishöfn.



Úr þéttbýlisuppdrætti aðalskipulags.

## Úr Aðalskipulagi

### Sandgerðisbæjar 2008 - 2024:

“Unnið er að húsakönnun þar sem skráður er elsti byggðarkjarni Sandgerðis við Krókskotstún og Landakotstún í tengslum við deiliskipulagsgerð. Svæðið afmarkast af Tjarnargötu, Brekkustíg, Hlíðargötu, Austurgötu, Víkurbraut og Strandgötu og næsta nágrenni. Í kjölfar niðurstöðu húsakönnunar verður gerð nákvæmari grein fyrir verndun og friðun í sveitarfélaginu.

Samkvæmt fornleifaskráningu sem unnin hefur verið fyrir þéttbýlissvæðið og helstu framkvæmdasvæði, er víða að finna merkilegar minjar.”

## Menningarminjar

### Friðun

(Í ofangreindu aðalskipulagi er fjallað um Þjóðminjavernd, en hér er kafla breytt í Menningarminjar- Friðun, í samræmi við Lög um menningarminjar nr. 80/2012)

Menningarminjar teljast ummerki um sögu þjóðarinnar, svo sem fornminjar, menningar- og búsetulandslag, kirkjugripir og minningarmörk, hús og önnur mannvirki, skip og bátar, samgöngutæki, listmunir og nytjahlutir, svo og myndir og aðrar heimildir um menningarsögu þjóðarinnar.



Sandgerðisbærinn, byggður 1883.



Krókskot.

Friðun felur í sér sjálfkrafa verndun fornminja, húsa og mannvirkja á grundvelli aldurs þeirra, samkvæmt nánari fyrirmælum ofangreindra laga. Öll hús og mannvirki sem eru 100 ára eða eldri eru friðuð. Óheimilt er að raska friðuðum húsum og mannvirkjum, spilla þeim eða breyta, rífa þau eða flytja úr stað nema með leyfi Minjastofnunar Íslands.

Minjastofnun Íslands er heimilt að afnema friðun sem byggist á aldursákvæðum þessarar greinar.

Sjá númeraða staðsetningu á þemakorti um þjóðminjavernd, (nú friðun samkvæmt nýjum lögum um menningarminjar) og hverfisvernd og verndarsvæði úr Aðalskipulagi Sandgerðisbæjar 2008 – 2024, á bls. 18, ásamt upplýsingalista bls. 15 og 17.

Þemakort og listi verða uppfærð við endurskoðun á Aðalskipulagi Sandgerðisbæjar 2008 - 2024.

Þemakort og listi frá aðalskipulagi ná yfir stærra svæði og fleiri staði en afmarkað húsakönnunarsvæði.

Eigendum húsa og mannvirkja sem ekki njóta friðunar en byggð voru 1925 eða fyrr, svo og forráðamönnum kirkna sem



**Hvalsneskirkja.**

reistar voru 1940 eða fyrr, er skylt að leita álits hjá Minjastofnun Íslands með minnst sex vikna fyrirvara ef þeir hyggjast breyta þeim, flytja þau eða rífa. Minjastofnun Íslands skal innan fjögurra vikna frá því að erindi berst tilkynna viðkomandi aðilum um álit sitt. Stofnuninni er heimilt að leggja til skilyrði um slíkar framkvæmdir eða gera tillögu um friðlýsingu umrædds húss eða mannvirkis.

Sjá einnig nánari skilgreiningu bls. 4 og 5.



### Hvalsneshverfi.

Fríðlýsing/fríðun	Lýsing
<b>F4</b> Hvalsneskirkja	Kirkjan var vígð á jóladag árið 1887. Hún var fríðlýst árið 1990. Hún er talin einhver allra fegursta steinkirkja landsins, hlaðin úr höggnu grágrýti úr Miðnesheiði. Altaristafla hennar er eftir Sigurð Guðmundsson, málarar, frumkvöðul í íslenskri málaralist. Magnús Magnússon múrari sá um steinsmiði kirkjunnar að mestu. Hann lærði til verka við byggingu Alþingishússins.
<b>F1</b> Hlaðin tóft ishúss	Íslensk-færeyska félagið lét reisa tóftina skammt ofan flæðarmáls í Fúlu árið 1908
<b>F2</b> Tjarnargata 7	Gamla Sandgerði frá árinu 1883. Húsið er byggt úr timbri sem var í lestum enska vöruflutningaskipsins Jamestown, sem strandaði rétt hjá Þórshöfn árið 1881. Það var eitt stærsta seglskip sinnar tíðar, rúmlega 100m langt og 20m breitt.
<b>F3</b> Efri- Flankastaðir	Bygging frá 1893
<b>F5</b> Básendi	Básendakaupstaðarleifar austan Stafness.
<b>F6</b> Lögrétta,	Forn hringur í Stafnestúni norðan bæjar.

## Hverfisvernd

Hverfisvernd byggir á 2. gr. skipulagslaga nr. 123/2010 en þar segir í skipulagsreglugerð:

“Ákvæði í svæðis- aðal- og deiliskipulagi um verndun sérkenna eldri byggðar, annarra menningarsögulegra minja eða náttúruminja”.

Í aðalskipulagi hafa verið skilgreind svæði, byggingar, byggð og búsetulandslag sem falla undir hverfisvernd. Í vinnu við húsakönnun er þessum þáttum gerð nánari skil.

Öll svæði sem staðfest hverfisvernd gildir um skulu deiliskipulögð ef framkvæmdir eru fyrirhugaðar. Í deiliskipulagi er landnotkun, mannvirkjagerð og umgengni nánar útfærð í samræmi við reglur settar í aðalskipulagi. Þegar unnið er deiliskipulag í þegar byggðu hverfi skal gerð húsakönnun sem höfð skal til hliðsjónar við ákvörðun um réttindi, skyldur og kvaðir samfara hverfisvernd.

Sjá staðsetningu á þemakorti um þjóðminjavernd, (nú friðun samkvæmt nýjum lögum um menningarminjar) og hverfisvernd og verndarsvæði úr Aðalskipulagi Sandgerðisbæjar 2008 – 2024, á bls. 18, ásamt upplýsingalista bls. 15 og 17.

Þemakort og listi verða uppfærð við endurskoðun Aðalskipulags Sandgerðisbæjar 2008 - 2024.

Þemakort og listi frá aðalskipulagi ná yfir stærra svæði og fleiri staði en afmarkað húsakönnunarsvæði.



Horft til hafs.



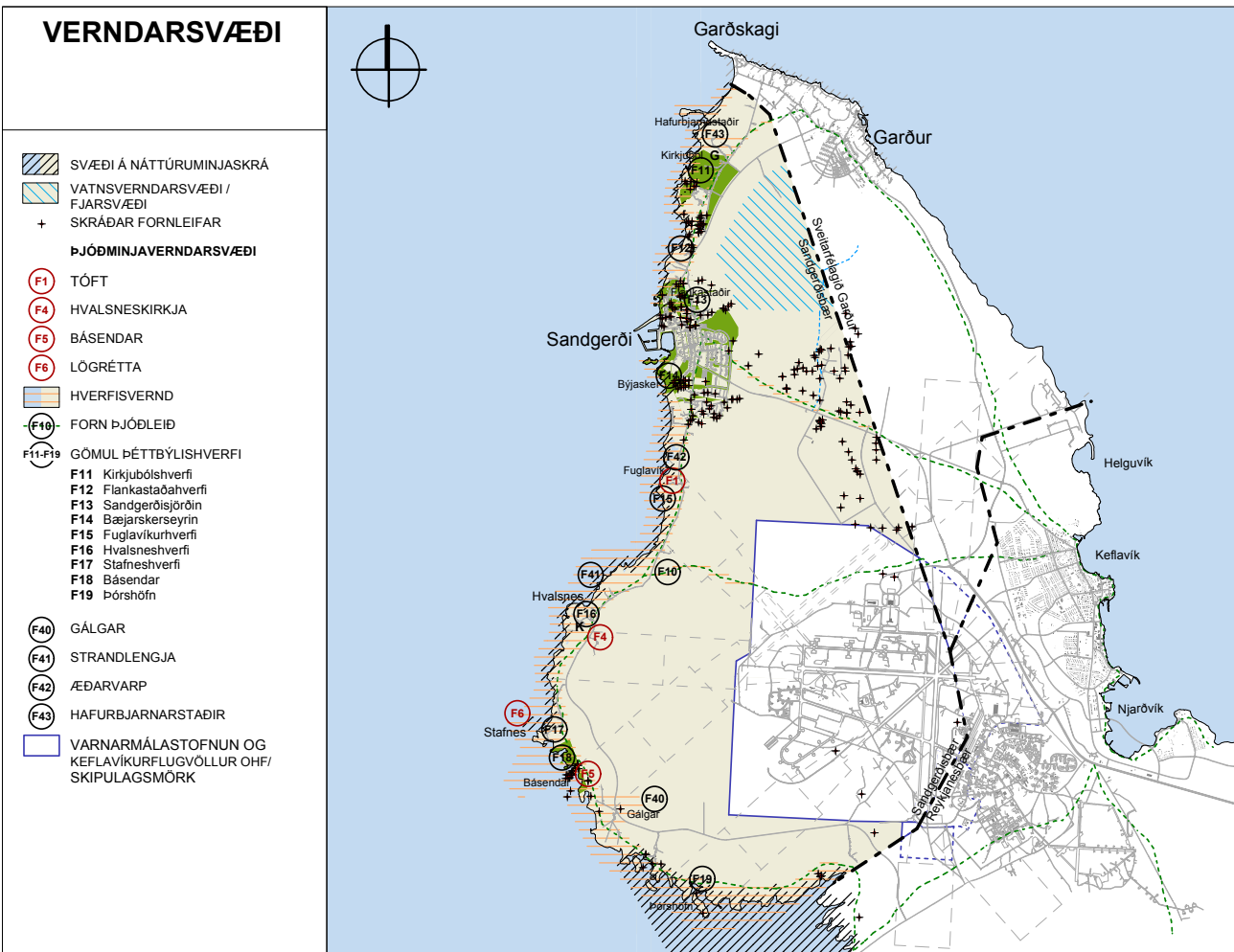
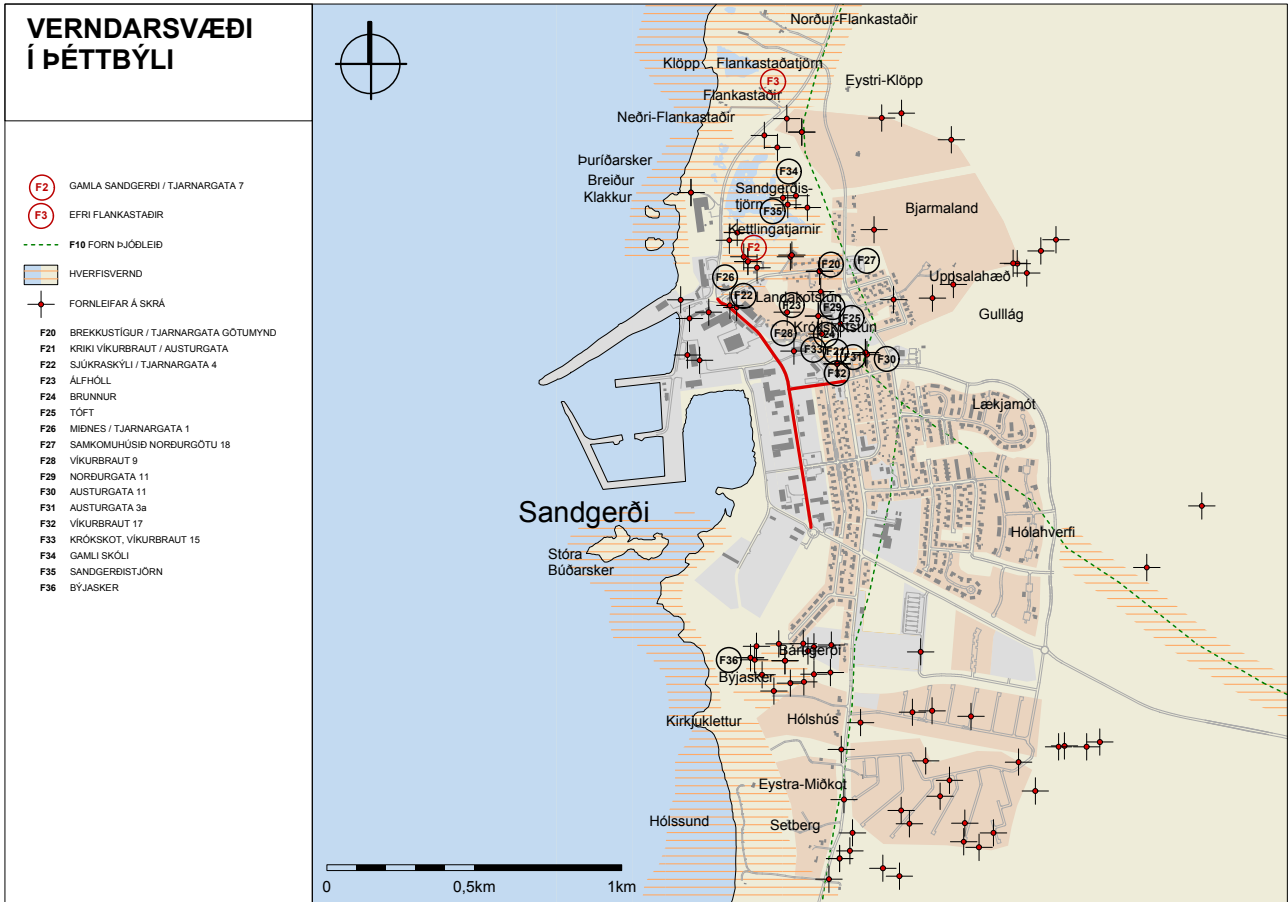
Gálgar.



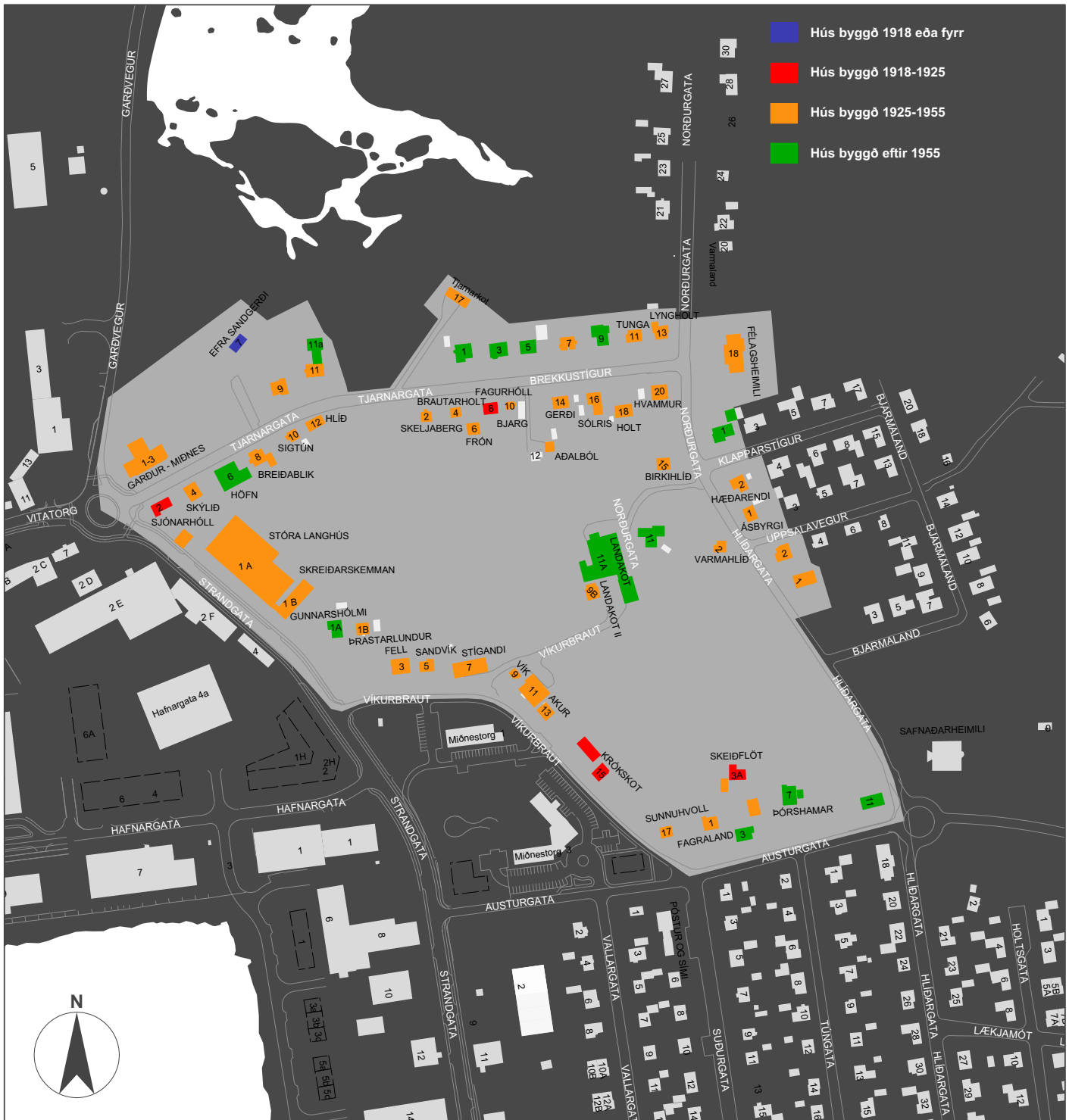
Steingarður í Hvalsneshverfi.



Hverfisvernd/tilkynninga skylda	Lýsing
<b>F10 – F19</b> Forn þjóðleið og gömlu þéttbýlishverfin	Ekki er vitað um aldur hinnar fornu þjóðleiðar, sem notuð hefur verið í gegnum aldirnar, sennilega frá upphafi byggðar á Rosmhvalanesi, en leiðar hennar sjást víða. Hinn fjölfarni vegur lá síðan frá Stafneshverfi með ströndinni fyrir Ósobotna til Kirkjuvogs, síðar Hafna og mikill samgangur var milli þessara byggða. Enn má rekja sig eftir veginum, sem víða er mjög heillegur, með vörðum, sem hlaðnar hafa verið í aldanna rás. Hverfisvernd gamalla gönguleiða felur m.a. í sér að vörðum og kennileitum, sem þeim tengjast, sé ekki raskað og að leiðir séu opnar og færar göngufólki, að deiliskipulag sé unnið og fornleifaskráning fari fram. Nokkur þéttbýlishverfi frá fornu fari voru meðfram strandlengjunni. Í þeim eru minjar um elsta búsetulandslag í sveitarfélaginu og má við fornleifaskráningu hugsanlega finna ýmsar minjar s.s. um útgerðarsögu hverfanna og þar með þjóðarinnar, en þjóðleiðir á Miðnesheiði lágu á milli verslunarstaða og útgerðarstaða. Ofan túngarða þéttbýlishverfanna lá gata áður fyrr, sem tengdi öll hin fornu byggðahverfi saman allt frá:
<b>F11</b> Kirkjubólshverfi	Kirkjubólshverfi í norðri, þar var áður höfðingjasetur og vettvangur merkilegra sögulegra atburða.
<b>F12</b> Flankastaðahverfi	Þar myndaðist bæjarhverfi snemma. Farkennsla hófst þar veturinn 1884-1885.
<b>F13</b> Sandgerðisjörðin	Sandgerðis er fyrst getið í Fornbréfasafni frá árinu 1270.
<b>F14</b> Bæjarskershverfi	Bæjarsker er ef til vill elsta höfuðból Suðurnesja. Bæjarskerseyrin þótti lengi ein besta veiðistöð Suðurnesja en hnignaði mjög í Básendaflóðinu árið 1799.
<b>F15</b> Fuglavíkurhverfi	Fuglavík var fyrr á tímum stórt útgerðarhverfi og voru þar einkum vermenn frá öðrum landshornum. Samhliða fiskveiðunum var þar mikil sölvatækja, en Íslendingar treystu um aldrið mjög á sól, til manneldis og sem skepnufóður.
<b>F16</b> Hvalsneshverfi	Þar var höfuðbólið Hvalsnes. Þar hefur frá fornu fari verið kirkjustaður og setið ýmsir þekktir prestar, frægastur þeirra séra Hallgrímur Pétursson. Steinunn dóttir hans er jarðsett þar. Prestakallið var lagt niður árið 1811.
<b>F17</b> Stafneshverfi	Stafnes var stórbýli með margar hjáleigur (í gömlum jarðabókum eru þar taldar 20 hjáleigur og tómtús) og útgerð. Þarna var fjölmennasta verstöð Suðurnesja á 16., 17. og 18. öld og miðstöð konungsutgerðarinnar þar og í Vestmannaeyjum. Um 1800 komst jörðin í bændaeigu. Töluverð selveiði var á Stafnesi fyrr á árum. Frá Stafnesi var röið af kappi fram undir miðja síðustu öld. Þar var reistur viti árið 1925.
<b>F18</b> Básendar	Básendar voru fyrrum kaupstaður og útræði á Reykjaneskaga og verslunar- og útgerðarstaður strax á 15. öld. Framan af voru þeir í eigu Viðeyjarklausturs en eftir siðaskiptin tók konungsvaldið útgerðina í sínar hendur og náði hún hámarki á fyrstu tugum 18. aldar. Verslun lagðist þar af eftir hið gríðarlega sjávarflóð, Básendaflóðið, í janúar árið 1799.
<b>F19</b> Þórshöfn	Þórshöfn, gamall verslunarstaður og helsti verslunarstaður Þjóðverja á 15. og 16. öld. Með einokunarversluninni minnkaði mikilvægi staðarins sem lagðist af sem verslunarstaður, en á 19. öld hófust skipakomur þangað aftur.
<b>F20</b> Elsta bæjargatan í Sandgerðisbæ.	Nokkur hús frá 19. og 20. öld sem mynda heildstæða götumynd við Brekkustíg og Tjarnargötu.
<b>F21</b> Víkurbraut/Austurgata	Svæði í krika norðaustan Víkurbrautar og Austurgötu. Gamall bæjarhóll og fornleifar. Minjar um elstu byggð í þéttbýli Sandgerðis.
<b>F22</b> Tjarnargata 4	Gamla sjúkraskýlið frá árinu 1934. Hefur varðveislugildi með tilliti til byggðarsögu og byggðarmynsturs.
<b>F23</b> Álfhóll	Grasi vaxin tóft. Samkvæmt munnmælum talinn bústaður álfa.
<b>F24</b> Brunnur	Brunnur í landi Krókskots. Dæmi um gamlan brunn sem varðveittur er á svæði sem gæti farið í byggð.
<b>F25</b> Tóft	Tóft í landi Landakots. Dæmi um grjóthlaðna tóft.
<b>F26</b> Tjarnargata 1 – 3.	Miðnes, byggt árið 1953. Byggingin hefur sterka stöðu í bæjarmyndinni og rík tengsl við atvinnusögu bæjarins.
<b>F27</b> Norðurgata 18	Samkomuhúsið Bjarmaland, Norðurgötu 18, byggt árið 1946. Sterk staða í bæjarmynd með torgmyndun við botn Brekkustígs.
<b>F28</b> Víkurbraut 9	Húsið Víkin. Dregur nafn sitt af Krókskotsvík eins og gatan Víkurbraut gerir.
<b>F29</b> Norðurgata 11	Metnaðarful “móðernistísk” bygging sem fellur vel að landi.
<b>F30</b> Austurgata 11	Gott dæmi um metnaðarfulla “móðernistíska” byggingarlist.
<b>F31</b> Austurgata 3a	Elsta steinsteypta hús í bænum. Byggt árið 1923.
<b>F32</b> Víkurbraut 17	Byggingin er gott dæmi um steinsteypt hús frá fyrri hluta 20. aldar. Það hefur einnig varðveislugildi sem mikilvægur hluti byggðarmynsturs.
<b>F33</b> Víkurbraut 15	Krókskot. Varðveislugildi út frá byggðarsögu og staðsetningu í bæjarmyndinni.
<b>F34</b> Gamli skóli	Elsti skóli í Sandgerði stóð þar við Sandgerðistjörn.
<b>F35</b> Sandgerðistjörn	Tjörn sem setur sterkan svip á umhverfi sitt og er mikilvægt útivistarsvæði og lífríki.
<b>F36</b> Bjáskær	Bæjarhóll og merkar fornleifar.
<b>F40</b> Gálgar	Gálgaklettur eru tveir afgangir klettur með sundi á milli. Merkilegar kletta og sprungumyndanir.
<b>F43</b> Hafurbjarnarstaðir.	Að Hafurbjarnarstöðum hefur verið bær allt frá landnámsöld. Þar fannst kumlateigur úr heiðni árið 1868. Sá fundur er talinn með merkari fornleifafundum Íslandssögunnar. Í landi Hafurbjarnarstaðar endar Skagagarður (Stórigarður), þ.e. varnargarðurinn sem Sveitarfélagið Garður er nefnt eftir og liggur um sveitarfélögin.



## Kort yfir byggingartímabil







## Varðveislumat

	Fríðun skv. lögum um menningarminjar	Hverfisverndar-flokkur	Byggingarár	Byggingarefni
Austurgata 1			1944	Steinsteypt
Austurgata 3			1958	Steinsteypt
Austurgata 3a	Umsagnarskyld	Rauður	1923	Steinsteypt
Austurgata 7			1978	Steinsteypt
Austurgata 11		Rauður	1960	Steinsteypt
Brekkustígur 1		Gulur	1959	Steinsteypt
Brekkustígur 2		Gulur	1939	Steinsteypt
Brekkustígur 3		Gulur	1959	Steinsteypt
Brekkustígur 4		Gulur	1934	Timbur
Brekkustígur 5		Gulur	1960	Steinsteypt
Brekkustígur 6			1943	Steinsteypt
Brekkustígur 7		Gulur	1954	Steinsteypt
Brekkustígur 8	Umsagnarskyld	Gulur	1922	Timbur
Brekkustígur 9			1972	Steinsteypt
Brekkustígur 10		Gulur	1927	Timbur
Brekkustígur 11		Gulur	1944	Steinsteypt
Brekkustígur 12			1928	Timbur
Brekkustígur 13		Gulur	1944	Steinsteypt
Brekkustígur 14		Gulur	1947	Steinsteypt
Brekkustígur 16		Gulur	1951	Steinsteypt
Brekkustígur 18			1943	Steinsteypt
Brekkustígur 20		Gulur	1949	Steinsteypt
Hlíðargata 1			1947	Steinsteypt
Hlíðargata 2		Gulur	1948	Steinsteypt
Klappastígur 1			1972	Steinsteypt
Klappastígur 2			1950	Hlaðið úr steini
Norðurgata 11		Rauður	1964	Steinsteypt
Norðurgata 11a			1968	Annað
Norðurgata 15		Gulur	1951	Steinsteypt
Norðurgata 18		Rauður	1946	Steinsteypt
Strandgata 1a			1956	Steinsteypt
Strandgata 1b			1954	Annað
Strandgata 1c			1940	Annað
Tjarnargata 1-3		Rauður	1953	Steinsteypt
Tjarnargata 2	Umsagnarskyld	Gulur	1922	Timbur
Tjarnargata 4		Rauður	1934	Steinsteypt
Tjarnargata 6			1982	Steinsteypt
Tjarnargata 7	Friðað	Fjólublár	1883	Timbur
Tjarnargata 8		Gulur	1936	Steinbær
Tjarnargata 9			1952	Steinsteypt
Tjarnargata 10		Gulur	1945	Steinsteypt
Tjarnargata 11			1944	Steinsteypt
Tjarnargata 11a			1971	Steinsteypt
Tjarnargata 12			1940	Steinsteypt
Tjarnargata 17		Rauður	1928	Steinsteypt
Uppsalavegur 1			1947	Steinsteypt
Uppsalavegur 2			1953	Steinsteypt
Víkurbraut 1a			1943	Steinsteypt
Víkurbraut 1b			1934	Timbur
Víkurbraut 3			1947	Steinsteypt
Víkurbraut 5			1942	Steinsteypt
Víkurbraut 7			1950	Steinsteypt
Víkurbraut 9		Rauður	1929	Steinsteypt
Víkurbraut 9b			1930	Steinsteypt
Víkurbraut 11			1944	Steinsteypt
Víkurbraut 13			1943	Hlaðið úr steini
Víkurbraut 15	Umsagnarskyld	Rauður	1920	Timbur
Víkurbraut 17		Rauður	1932	Steinsteypt

## Húsaskrá



Fyrsti eigandi:  
Hönnuður: Einar Norðfjörð Jónsson

Upphafleg notkun: Íbúð  
Núverandi notkun: Íbúð

**Gerð húss:****Upphafleg:****Núverandi:****Helstu breytingar:****Hönnuðir breytinga:**

Byggingarefni: Steinsteipt

Steinsteipt

Húsið hefur verið klætt trapisustáli.

Útveggir: Múrsléttað

Bárujárn

Þakgerð: Valmaþak

Valmaþak

Þakklæðning: Bárujárn

Bárujárn

Undirstaða: Steinsteipt

Steinsteipt

Útlit: Einlyft

Útskot (karnap)

Útitróppur

Steiptur pallur

**Saga**

Húsið sem heitir Fagraland, stendur aftarlega á lóð langt frá götu. Yfirbragð frekar fábrotið.

Húsið hefur verið klætt trapisustáli.

Þaki hefur verið breytt þ.a. nú nær það út fyrir steiptan þakkant, sem er klæddur timbri með nýjum þakrennum.

Lóð er afgirt með girðingu.

**Varðveislumat:**

Listrænt gildi / Byggingarlist:

Lágt

Látlaust alþýðuhús með tiltölulega lítið varðveislugildi.

Menningarsögulegt gildi:

Miðlungs

Íbúðarhús.

Umhverfisgildi:

Miðlungs

Er ekki mikilvægur hluti götumyndar en hluti þyrpingar norðan Austurgötu.

Upprunalegt gildi:

Miðlungs

Upprunalegt að formi, útveggjklæðing úr trapisustáli rýrir ásýnd.

Tæknilegt ástand:

Miðlungs

Ástand er sæmilegt.

**Varðveislugildi:**

Miðlungs

Hefur miðlungs varðveislugildi.

Verndarflokkar:



Fyrsti eigandi: Guðmundur Jónsson frá Hlíð  
Hönnuður: Einar Norðfjörð

Upphafleg notkun: Íbúð  
Núverandi notkun: Íbúð



Gerð húss:	Upphafleg:	Núverandi:	Helstu breytingar:	Hönnuðir breytinga:
Byggingarefni: Steinsteipt		Steinsteipt		
Útveggir: Múrsléttað		Múrsléttað	Viðbygging og bílskúr.	
Þakgerð: Valmaþak		Valmaþak		
Þakklæðning: Bárújárn		Bárújárn		
Undirstaða: Steinsteipt		Steinsteipt		
Útlit:	Kjallari Útskot (karnap) Bílskúr Kvistir Tvílyft			
<b>Saga</b>				

Húsið var byggt af Guðmundi Jónssyni, vörubílstjóra og Jóni og Ólafi sonum hans. Stæðilegt hús. Kvistir eru annars vegar upp frá útvegg yfir svölum og hins vegar upp úr þakfleti. Nýtt anddyri. Lóð er afmörkuð með girðingu. Aftarlega á lóð er steinsteiptur bílskúr með gaflsneiddu bárújárnþaki.

### Varðveislumat:

Listrænt gildi / Byggingarlist:	Miðlung	Stæðilegt hús með útskoti og kvistum. Viðbygging, ástand og nýlegur bílskúr á lóð rýra ásýnd.
Menningsögulegt gildi:	Miðlung	Myndarlegt íbúðarhús frá sínum tíma.
Umhverfisgildi:	Miðlung	Götumynd Austurgötu norðanverðrar er lítið mótuð. Húsið á er hluti af umhverfinu og götumyndinni.
Upprunalegt gildi:	Hátt	Húsið er upprunalegt að formi að frátöldu nýju anddyri.
Tæknilegt ástand:	Lágt	Ástand ekki gott.

<b>Varðveislugildi:</b>	Miðlung	Húsið hefur ekki sérstakt varðveislugildi.
Verndarflokkar:		

Fyrsti eigandi:  
Hönnuður: Óþekktur

Upphafleg notkun: Íbúð  
Núverandi notkun: Íbúð



Gerð húss:	Upphafleg:	Núverandi:	Helstu breytingar:	Hönnuðir breytinga:
Byggingarefni: Steinsteyp		Steinsteyp	Viðbygging.	
Útveggir: Múrsléttað		Múrsléttað		
Þakgerð: Valmaþak		Valmaþak		
Þakklæðning: Bárújárn		Bárújárn		
Undirstaða: Steinsteyp		Steinsteyp		
Útlit: Einlyft				
	Bílskúr			

## Saga

Húsið sem heitir Skeiðflöt, er elsta steinsteypa húsið í Sandgerði. Húsinu hefur verið vel viðhaldið. Byggt hefur verið við húsið til norðurs. Stakstæður steinsteypur bílskúr með einhalla bárújárnsþaki. Veggir eru sléttþússaðir og hraunaðir. Húsið stendur á baklóð. Á lóðamörkum við aðkeyrslu er girðing.

## Varðveislumat:

Listrænt gildi / Byggingarlist:	Hátt	Húsið er elsta steinsteypa húsið í Sandgerði. Viðbyggingar og viðhald taka mið af upprunalegu yfirbragði.
Menningarsögulegt gildi:	Miðlungs	Íbúðarhús.
Umhverfisgildi:	Miðlungs	Skemmtilega staðsett í landi þ.a. rýmismyndun er við hól norðan og austan húss. Hluti þyrpingar.
Upprunalegt gildi:	Miðlungs	Byggt hefur verið við húsið og það fengið þokkalegt viðhald með upprunalega ásýnd til hliðsjónar.
Tæknilegt ástand:	Miðlungs	Gott.

## Varðveislugildi:

Verndarflokkar:

Hátt Hefur hátt varðveislugildi sem elsta steinsteypa hús í Sandgerði.

Götumynd - rauður litur á korti / Umsagnarskyld hús - appelsínugulur litur á korti

Fyrsti eigandi: Helgi Kr. Þorgilsson, Anna Sólveig Þórólfsdóttir  
Hönnuður: Óþekktur

Upphafleg notkun: Íbúð  
Núverandi notkun: Íbúð



Gerð húss:	Upphafleg:	Núverandi:	Helstu breytingar:	Hönnuðir breytinga:
Byggingarefni: Steinsteipt		Steinsteipt	Viðbygging.	
Útveggir: Bárújárn		Bárújárn		
Þakgerð: Mænisþak		Mænisþak		
Þakklæðning: Bárújárn		Bárújárn		
Undirstaða: Steinsteipt		Steinsteipt		
Útlit: Tvílyft		Útveggir eru að littlum		
Ris		hluta einnig klæddir		
Bílskúr		timburpanel og		
		múrsléttaðir.		

## Saga

Húsið heitir Pórshamar. Helgi Kristinn Þorgilsson og Anna Sólveig Þórólfsdóttir byggðu þetta hús. Mikil tvílyft viðbygging er við suðurhlið upprunalegs húss sem byggt var af Júníusi Guðnasyni. Sunnan við húsið eru nýlegir skjólveggir. Húsið er klætt trapisustáli og timbri að hluta.

## Varðveislumat:

Listrænt gildi / Byggingarlist:	Miðlungs	Stór viðbygging í sérkennilegum hlutföllum rýrir yfirbragð.
Menningarsögulegt gildi:	Miðlungs	Íbúðarhús
Umhverfisgildi:	Lágt	Lítill samsvörun við nærliggjandi hús í þyrpingu.
Upprunalegt gildi:	Miðlungs	Lítill upprunaleiki. Viðbygging rýrir
Tæknilegt ástand:	Hátt	Ástand er mjög gott.
Varðveislugildi:	Lágt	Hefur ekki sérstakt varðveislugildi.

Verndarflokkar:

Fyrsti eigandi: Jón Garðar Guðmundsson og Ása Eyjólfsdóttir  
Hönnuður: Guðmundur Kr. Kristinsson

Upphafleg notkun: Íbúð  
Núverandi notkun: Íbúð

**Gerð húss:****Upphafleg:****Núverandi:****Helstu breytingar:****Hönnuðir breytinga:**

Byggingarefni: Steinsteyp

Steinsteyp

Breytingar á anddyri.

Útveggir: Múrsléttað

Múrsléttað

Þakgerð: Einhalla (skúrþak)

Einhalla (skúrþak)

Þakklæðning: Bárújárn

Bárújárn

Undirstaða: Steinsteyp

Steinsteyp

Útlit: Tvílyft

**Saga**

Jón Garðar Guðmundsson, skipstjóri byggði húsið. Tvílyft steinsteyp íbúðarhús, byggt 1960. Gott dæmi um módernisma í íslenski byggingarlist. Húsið stendur á hornlóð.

Breytingar hafa verið gerðar á anddyri. Rýra þær ásýnd hússins og eru ekki í anda þess sem fyrir er. M.a. hefur útveggur við inngang verið klæddur með svörtum steinflísum.

Hár steypur veggur sem er hluti af formi hússins gengur í vestur frá aðalinngangi og er mikilvægur þáttur í rýmismótun við aðkomu hússins. Há trégirðing er á lóðarmörkum til norðurs og austurs.

**Varðveislumat:**

Listrænt gildi / Byggingarlist:

Hátt

Mjög gott dæmi um metnaðarfullan arkitektúr módernisma.

Menningarsögulegt gildi:

Miðlungs

Íbúðarhús.

Umhverfisgildi:

Hátt

Hornhús sem er mikilvægt í götummynd.

Upprunalegt gildi:

Miðlungs

Húsið er upprunalegt að frátöldum breytingum á anddyri.

Tæknilegt ástand:

Hátt

Ástand er gott.

**Varðveislugildi:**

Hátt

Varðveislugildi er talsvert vegna byggingarlistar og umhverfis.

Verndarflokkar:

Götummynd - rauður litur á korti

Fyrsti eigandi: Jón Axelsson og Bergþóra Þorbergsdóttir  
Hönnuður: Guðmundur Kr. Kristinsson

Upphafleg notkun: Íbúð  
Núverandi notkun: Íbúð



Gerð húss:	Upphafleg:	Núverandi:	Helstu breytingar:	Hönnuðir breytinga:
Byggingarefni:	Steinsteypt	Steinsteypt		
Útveggir:	Múrsléttað	Múrsléttað		
Þakgerð:	Valmaþak	Valmaþak		
Þakklæðning:	Bárujárn	Bárujárn		
Undirstaða:	Steinsteypt	Steinsteypt		
Útlit:	Tvílyft Bílskúr Útitróppur Skyggni með ljósgötum			

## Saga

Húsið var byggt af Jóni Axelssyni, kaupmanni og Bergþóru Þorbergsdóttur. Jón og Þorbjörn Einarsson byggðu í félagi tvö samskonar hús við Nónvörðu í Keflavík.

Á lóðinni stendur stakstæður bílskúr. Steyptur, sléttþússaður með einhalla þaki með bárujárn sem er í góðu samræmi við íbúðarhús.

## Varðveislumat:

Listrænt gildi / Byggingarlist:	Hátt	Gott dæmi um vandað íbúðarhús frá þessum tíma.
Menningarsögulegt gildi:	Miðlungs	Íbúðarhús.
Umhverfsgildi:	Hátt	Er í byggingarlínu og styður götumynd.
Upprunalegt gildi:	Hátt	Upprunalegt.
Tæknilegt ástand:	Hátt	Ástand er mjög gott.

## Varðveislugildi:

Verndarflokkar:

Miðlungs Hefur varðveislugildi sem hluti götumyndar og vegna byggingarlistar, gott dæmi um steypt íbúðarhús frá 6. áratug síðustu aldar.

Varðveisluverð heild - gulur litur á korti

Fyrsti eigandi: Stefán Sigurðsson/Karl Bjarnason?  
Hönnuður: Óþekktur

Upphafleg notkun: Íbúð  
Núverandi notkun: Íbúð



Gerð húss:	Upphafleg:	Núverandi:	Helstu breytingar:	Hönnuðir breytinga:
Byggingarefni: Steinsteipt		Steinsteipt		
Útveggir: Múrsléttað		Múrsléttað		
Þakgerð: Valmaþak		Valmaþak		
Þakklæðning: Bárújárn		Bárújárn		
Undirstaða: Steinsteipt		Steinsteipt		
Útlit: Útitróppur Einlyft Kjallari				

## Saga

Húsið sem heitir Skeljaberg var byggt af Stefáni Sigurðssyni/Erlingi Jónssyni/Karli Bjarnasyni.

Suðurhlið hússins og viðbygging með útistiga klædd steniþlötum en aðrir útveggir múraðir sléttir. Málað hefur verið yfir slétta múrhúð og komnir nýir gluggar. Ástand er nokkuð gott.

Húsið stendur í byggingarlínu sunnan götu og er þar hluti af röð smágerðra húsa í vel afmarkaðri götumynd.

## Varðveislumat:

Listrænt gildi / Byggingarlist:	Miðlung	Smágerst steinsteipt hús frá ofanverðum 4. áratug síðustu aldar
Menningarsögulegt gildi:	Hátt	Dæmigert íbúðarhús frá þessum tíma.
Umhverfisgildi:	Hátt	Hluti götumyndar.
Upprunalegt gildi:	Miðlung	Nokkuð upprunalegt. Þakkantur rýrir gildi.
Tæknilegt ástand:	Miðlung	Ástand er nokkuð gott.

**Varðveislugildi:** Hátt Húsið hefur varðveislugildi sem hluti götumyndar.

Verndarflokkar:

Varðveisluverð heild - gulur litur á korti

Fyrsti eigandi: Kristinn Guðjónss. og Jóhanna Vilmundardóttir  
Hönnuður: Einar Norðfjörð

Upphafleg notkun: Íbúð  
Núverandi notkun: Íbúð



Gerð húss:	Upphafleg:	Núverandi:	Helstu breytingar:	Hönnuðir breytinga:
Byggingarefni: Steinsteyp		Steinsteyp		
Útveggir: Múrsléttað		Múrsléttað		
Þakgerð: Valmaþak		Valmaþak		
Þakklæðning: Bárújárn		Bárújárn		
Undirstaða: Steinsteyp		Steinsteyp		
Útlit: Tvílyft				

## Saga

Kristinn Guðjónsson, skipstjóri og kona hans Jóhanna Vilmundardóttir byggðu húsið.

Íburðar gætir í hönnun s.s. á götuhlið þar sem er útskot og svalir mót suðri og hár gluggi í tröppugangi með sandblásnu gleri með sjávarmótivi, sem setja svip á húsið. Þá er skyggni yfir aðalaðkomu og steypur veggur með tígullaga götum sem skýlir fyrir norðanvindi. Bakhlið hússins í norður er öllu fábrotvari. Þar eru tröppur upp í bakinnangang neðri hæðar.

Atriði í kvikmyndinni Mýrinni, var tekið upp í og við þetta hús árið 2006.

Ástand er frekar lélegt.

Girðing úr skrautsteypu er að götu og er farin að láta á sjá. Steyptir renningar eru í innkeyrslu og bílastæði. Lítil stétt er við aðalinngang.

## Varðveislumat:

Listrænt gildi / Byggingarlist:	Miðlung	Dæmi um reisulegt íbúðarhús frá ofanverðum 6. áratug síðustu aldar.
Menningarsögulegt gildi:	Lágt	Íbúðarhús
Umhverfisgildi:	Miðlung	Stendur í byggingarlínu aftarlega norðan við götu. Styður götumynd og er hluti heildar.
Upprunalegt gildi:	Hátt	Upprunalegt.
Tæknilegt ástand:	Miðlung	Ástand lélegt.

## Varðveislugildi:

Verndarflokkar:	Miðlung	Hefur varðveislugildi sem hluti götumyndar og sem gott dæmi um steypit íbúðarhús frá 6. áratug síðustu aldar.
		Varðveisluverð heild - gulur litur á korti

Fyrsti eigandi:  
Hönnuður: Óþekktur

Upphafleg notkun: Íbúð  
Núverandi notkun: Íbúð



Gerð húss:	Upphafleg:	Núverandi:	Helstu breytingar:	Hönnuðir breytinga:
Byggingarefni: Timbur, stafverk		Timbur, stafverk		
Útveggir: Bárújárn		Plast	Breyting á útveggjklæðningu og gluggum. Byrjað á viðbyggingu.	
Þakgerð: Mænisþak		Mænisþak		
Þakklæðning: Bárújárn		Bárújárn		
Undirstaða: Steinsteipt		Steinsteipt		
Útlit:	Einlyft Ris Kjallari			

## Saga

Húsið sem heitir Brautarholt er einlyft hús með kjallara og risi. Útitröppur hafa verið fjarlægðar og byrjað á viðbyggingu. Húsið hefur á síðari tímum verið klætt með plastklæðningu. Ástand er lélegt og getur hættu stafað af aðstæðum vegna framkvæmda umhverfis húsið.

## Varðveislumat:

Listrænt gildi / Byggingarlist:	Miðlungs	Breytingar rýra varðveislugildi
Menningarsögulegt gildi:	Lágt	Íbúðarhús.
Umhverfisgildi:	Miðlungs	Er hluti götumyndar.
Upprunalegt gildi:	Lágt	Breyting á útveggjklæðningu og gluggum. Viðbyggingu hefur ekki verið sinnt í einhvern tíma.
Tæknilegt ástand:	Lágt	Afar lélegt. Slysagildra á lóð umhverfis húsið.

**Varðveislugildi:** Miðlungs Húsið hefur varðveislugildi sem hluti götumyndar.

Verndarflokkar:

Varðveisluverð heild - gulur litur á korti



Fyrsti eigandi: Ársæll Guðmundsson  
Hönnuður: Haukur Gunnlaugsson

Upphafleg notkun: Íbúð  
Núverandi notkun: Íbúð



Gerð húss:	Upphafleg:	Núverandi:	Helstu breytingar:	Hönnuðir breytinga:
Byggingarefni:	Steinsteypt	Steinsteypt		
Útveggir:	Múrsléttað	Múrsléttað		
Þakgerð:	Valmaþak	Valmaþak		
Þakklæðning:	Bárujárn	Bárujárn		
Undirstaða:	Steinsteypt	Steinsteypt		
Útlit:	Svalir Tvílyft Bílskúr			

## Saga

Tvílyft steinsteypt hús með valmaþaki, byggt af Ársæli Guðmundssyni. Á svölum er skraut mótað í múr. Bárujárnsklæddur bílskúr með rispaki stendur við húsið. Girðing úr skrautsteypueningum er að götu og í innkeyrslu.

## Varðveislumat:

Listrænt gildi / Byggingarlist:	Miðlungs	Myndarlegt hús í ágætum hlutföllum.
Menningarsögulegt gildi:	Miðlungs	Íbúðarhús, gott dæmi um steinsteypt íbúðarhús frá miðri 20. öld
Umhverfisgildi:	Hátt	Er mikilvægur hluti götummyndar.
Upprunalegt gildi:	Hátt	Er upprunalegt.
Tæknilegt ástand:	Lágt	Ástand er fremur slæmt.
Varðveislugildi:	Miðlungs	Hefur varðveislugildi sem hluti götummyndar og sem dæmi um íbúðarhús síns tíma í byggingarsögunni.
Verndarflokkar:		Varðveisluverð heild - gulur litur á korti

Fyrsti eigandi:  
Hönnuður: Óþekktur

Upphafleg notkun: Íbúð  
Núverandi notkun: Íbúð



Gerð húss:	Upphafleg:	Núverandi:	Helstu breytingar:	Hönnuðir breytinga:
Byggingarefni: Steinsteipt		Steinsteipt		
Útveggir: Steining, kvarts og tinna		Timbur	Breyting á útveggjaklæðningu.	
Þakgerð: Valmaþak		Valmaþak		
Þakklæðning: Bárújárn		Bárújárn		
Undirstaða: Steinsteipt		Steinsteipt		
Útlit: Einlyft				

## Saga

Húsið heitir Frón. Það er nýuppgerð og búið að klæða með rúnnuðum láréttum timburborðum. Þaki hefur verið breytt þannig að nú nær það út fyrir steiptan þakkant.

Húsið stendur á baklóð. Háir skjólveggir úr timbri eru vestan og sunnan við hús.

## Varðveislumat:

Listrænt gildi / Byggingarlist:	Lágt	Smágerð, látlaust hús.
Menningarsögulegt gildi:	Lágt	Íbúðarhús.
Umhverfisgildi:	Lágt	Á baklóð og er ekki hluti götummyndar.
Upprunalegt gildi:	Lágt	Vörklæðning er nokkuð framandi og umfangsmiklir skjólveggir rýra ásýnd.
Tæknilegt ástand:	Hátt	Ástand er mjög gott.
Varðveislugildi:	Lágt	Hefur ekki sérstakt varðveislugildi.

Verndarflokkar:

Fyrsti eigandi: Björgvin Þorkelsson og Haukur Gunnlaugsson  
 Hönnuður: Björgvin Þorkelsson

Upphafleg notkun: Íbúð  
 Núverandi notkun: Íbúð



Gerð húss:	Upphafleg:	Núverandi:	Helstu breytingar:	Hönnuðir breytinga:
Byggingarefni:	Steinsteypt	Steinsteypt		
Útveggir:	Múrsléttað	Múrsléttað		
Þakgerð:	Valmaþak	Valmaþak		
Þakklæðning:	Bárujárn	Bárujárn		
Undirstaða:	Steinsteypt	Steinsteypt		
Útlit:	Tvílyft Kjallari Svalir Útitröppur			

## Saga

Húsið byggðu Björgvin Þorkelsson, rafvirki og Haukur Gunnlaugsson, rafvirki og lögregluþjónn. Tvílyft, nokkuð veglegt, steinsteypt tvíbýlishús með kjallara.

Útitröppur að efri hæð, svalir og form húss gera það sérstakt. Á lóðinni er steypt botnplata fyrir bílskúr og einnig fyrir gróðurskála sem áður stóð þar.

Hús tekur upp landhalla niður að mýri norðan húss. Girðingar eru ekki að götu.

## Varðveislumat:

Listrænt gildi / Byggingarlist: Miðlungs Hús er sérstakt að formi.

Menningarsögulegt gildi: Miðlungs Íbúðarhús.

Umhverfisgildi: Hátt Er í götumynd.

Upprunalegt gildi: Hátt Er upprunalegt.

Tæknilegt ástand: Hátt Ástand er gott.

Varðveislugildi: Hátt Hefur varðveislugildi vegna byggingarlistar, stöðu í götumynd og upprunaleika.

Verndarflokkar:

Varðveisluverð heild - gulur litur á korti

Fyrsti eigandi: Sigurður Einarsson  
Hönnuður: Gunnar Jónsson

Upphafleg notkun: Íbúð  
Núverandi notkun: Íbúð



Gerð húss:	Upphafleg:	Núverandi:	Helstu breytingar:	Hönnuðir breytinga:
Byggingarefni: Timbur, bindingar		Timbur, bindingar	Útveggjaklæðning og gluggar.	
Útveggir: Bárújárn		Lárétt timburklæðning		
Þakgerð: Mænisþak		Mænisþak		
Þakklæðning: Bárújárn		Bárújárn		
Undirstaða: Steinsteipt		Steinsteipt		
Útlit: Einlyft				
		Kjallari		
		Ris		

## Saga

Húsið sem byggt var af Sigurði Einarssyni heitir Fagurhóll. Það er einnar hæðar timburhús með kjallara og risi. Húsið var bárújárnklætt en síðar hefur það verið klætt með láréttum panel. Skreytingar sem voru á vindskeiðum og undir vatnsbrettum hafa verið fjarlægðar. Sökkull húss hefur verið klæddur með múrsteinslíki. Bakvið húsið til suðurs (frá götu) eru háir skjólveggir úr timbri. Að götu og í innkeyrslu er girðing gerð úr steiptum kanti með láréttum stálrörum og lóðréttum timburborðum.

Húsið er hluti götummyndar þar sem smágerð hús sunnan götu mynda samstæða heild.

## Varðveislumat:

Listrænt gildi / Byggingarlist:	Miðlung	Smágerð timburhús í fínum hlutföllum en nokkuð breytt.
Menningarsögulegt gildi:	Miðlung	Dæmigert gamalt íbúðarhús.
Umhverfisgildi:	Hátt	Er mikilvægur hluti götummyndar sem smágerð íbúðarhús sunnan Brekkustígs mynda.
Upprunalegt gildi:	Miðlung	Form hússins er upprunalegt. Klæðning, gluggar og skreytingar eru frá síðari tímum sem rýrir varðveislugildi.
Tæknilegt ástand:	Hátt	Ástand er mjög gott.

**Varðveislugildi:** Hátt Umsagnarskyld hús byggt fyrir 1925 og hefur einnig varðveislugildi sem hluti götummyndar.

Verndarflokkar:

Umsagnarskyld hús - appelsínugulur litur á korti / Varðveisluverð heild - gulur litur á korti

Fyrsti eigandi: Sigurður og Ingibjörn Jóhannssynir  
Hönnuður: Kjartan Sveinsson

Upphafleg notkun: Íbúð  
Núverandi notkun: Íbúð



Gerð húss:	Upphafleg:	Núverandi:	Helstu breytingar:	Hönnuðir breytinga:
Byggingarefni:	Steinsteypt	Steinsteypt		
Útveggir:	Hraunað	Hraunað		
Þakgerð:	Einhalla (skúrþak)	Einhalla (skúrþak)		
Þakklæðning:	Bárujárn	Bárujárn		
Undirstaða:	Steinsteypt	Steinsteypt		
Útlit:	Tvílyft Svalir Kjallari			

## Saga

Tvílyft steinsteypt íbúðarhús með kjallara. Ásýnd hússins mótast af samspili hraunaðra og sléttura múrflata skreytinga. Dæmigert tvíbýlishús frá 7. og 8. áratug 20. aldar. Gert hefur verið ráð fyrir bílskúr áföstum austan við húsið. Leifar af girðingu meðfram götu.

## Varðveislumat:

Listrænt gildi / Byggingarlist:	Lágt	Dæmigert steinsteypt íbúðarhús frá 7. og 8. áratug 20. aldar
Menningarsögulegt gildi:	Miðlaungs	Íbúðarhús.
Umhverfisgildi:	Lágt	Er hluti af götumynd. Stingur í stúf við aðlæg hús.
Upprunalegt gildi:	Hátt	Er upprunalegt.
Tæknilegt ástand:	Lágt	Ástand er lélegt.
Varðveislugildi:	Lágt	Ósamræmi við nálæg hús og lélegt ástand rýra varðveislugildi.

Verndarflokkar:

Fyrsti eigandi:  
Hönnuður: Óþekktur

Upphafleg notkun: Íbúð  
Núverandi notkun: Íbúð



**Gerð húss:**      **Upphafleg:**      **Núverandi:**      **Helstu breytingar:**      **Hönnuðir breytinga:**

Byggingarefni:	Timbur, bindingar	Timbur, bindingar
Útveggir:	Timbur	Timbur
Þakgerð:	Mænisþak	Mænisþak
Þakklæðning:	Annað	Mótaðar málmplötur
Undirstaða:		Steinsteypt
Útlit:	Útitróppur Einlyft Ris Kjallari	
<b>Saga</b>	Bílsskúr	

Húsið heitir Bjarg og er smágert einnar hæðar timburhús með kjallara og risi. Húsið er klætt láréttum hefluðum panil. Skreytingar eru á vindskeiðum. Langur steinsteyptur bílsskúr/geymsla með bárujárnsklæddu mænisþaki, klæddur með trapisustáli stendur á lóð og er í lélegu ástandi.

Húsið er hluti götummyndar þar sem smágerð hús sunnan götu mynda samstæða heild.

**Varðveislumat:**

Lístrænt gildi / Byggingarlist:	Miðlung	Smágert timburhús í góðum hlutföllum en nokkuð breytt.
Menningarsögulegt gildi:	Miðlung	Dæmigert íbúðarhús frá þessum tíma.
Umhverfisgildi:	Hátt	Er mikilvægur hluti götummyndar sem smágerð íbúðarhús sunnan Brekkustígs mynda.
Upprunalegt gildi:	Miðlung	Er upprunalegt að formi. Viðhald hefur ekki tekið mið af upprunalegu útliti.
Tæknilegt ástand:	Miðlung	Ástand er fremur slæmt.

**Varðveislugildi:** Hátt      Hefur varðveislugildi sem hluti götummyndar.

Verndarflokkar:

Varðveisluverð heild - gulur litur á korti

Fyrsti eigandi: Jóhann Þorkelsson  
Hönnuður: Óþekktur

Upphafleg notkun: Íbúð  
Núverandi notkun: Íbúð



Gerð húss:	Upphafleg:	Núverandi:	Helstu breytingar:	Hönnuðir breytinga:
Byggingarefni: Steinsteipt		Steinsteipt	Útveggjaklæðning og þak.	
Útveggir: Múrsléttað		Trapisustál		
Þakgerð: Valmaþak		Valmaþak		
Þakklæðning: Bárújárn		Bárújárn		
Undirstaða: Steinsteipt		Steinsteipt		
Útlit: Einlyft				
	Kjallari			
	Útitróppur			

## Saga

Húsið heitir Tunga. Það er tvílyft steinsteipt íbúðarhús með valmaþaki. Húsið hefur verið einangrað og klætt með trapisustáli. Þaki hefur verið breytt þannig að nú nær það út fyrir steiptan þakkant.

Húsið er hluti samstæðrar götummyndar íbúðarhúsa frá miðri 20. öld norðan Brekkustígs. Innkeyrsla er afmörkuð með steinsteiptum kanti. Malarplan og innkeyrsla er sameiginleg með Brekkustíg 9. Gróðurskáli er norðan við hús. Í norðausturhorni lóðar eru undirstöður fyrir innsiglingamerki sem hafa verið fjarlægð.

## Varðveislumat:

Listrænt gildi / Byggingarlist:	Miðlungs	Húsið er hefðbundið íbúðarhús síns tíma.
Menningarsögulegt gildi:	Miðlungs	Dæmigert íbúðarhús.
Umhverfisgildi:	Hátt	Húsið er hluti samstæðrar götummyndar.
Upprunalegt gildi:	Miðlungs	Form húss er upprunalegt. Klæðning og þakkantur taka ekki mið af upprunalegri ásýnd hússins.
Tæknilegt ástand:	Miðlungs	Ástand húss er frekar gott en aðkoma lóðar frá götu kallar á lagfæringu.

## Varðveislugildi:

Verndarflokkar:

Miðlungs Hefur varðveislugildi sem hluti götummyndar.

Varðveisluverð heild - gulur litur á korti

Fyrsti eigandi: Guðmundur Jónsson  
Hönnuður: Óþekktur

Upphafleg notkun: Íbúð  
Núverandi notkun: Íbúð



Gerð húss:	Upphafleg:	Núverandi:	Helstu breytingar:	Hönnuðir breytinga:
Byggingarefni:	Timbur, bindingar	Timbur, bindingar		
Útveggir:	Bárujárn	Bárujárn	Viðbygging og breytingar á gluggum.	
Þakgerð:	Mænisþak	Mænisþak		
Þakklæðning:	Bárujárn	Bárujárn		
Undirstaða:	Steinsteypt	Steinsteypt		
Útlit:	Einlyft Kjallari Ris Útitröppur Bílskúr			
<b>Saga</b>				

Aðalból. Einlyft timburhús á steiptum kjallara með risi. Gluggum hefur verið breytt. Á suðausturhorni húss hefur verið byggt yfir steiptar tröppur við aðalinngang. Þar er nú nýtt anddyri með tröppum og steiptum palli fyrir framan suðurhlíð húss. Bílskúr, klæddur bárujárni og standandi panel og með bárujárnsþaki stendur við húsið.

Húsið er á baklóð og stendur ekki við götu. Undirstöður innsiglingamerkis er á lóðinni.

### Varðveislumat:

Listrænt gildi / Byggingarlist:	Miðlungs	Vel útfærð bygging sinnar gerðar.
Menningarsögulegt gildi:	Miðlungs	Dæmigert íbúðarhús frá sínum tíma.
Umhverfisgildi:	Miðlungs	Er hluti heildar í byggðarmynstri.
Upprunalegt gildi:	Miðlungs	Viðbygging á suðausturhlíð. Breyttir gluggar og viðbygging rýra ásýnd.
Tæknilegt ástand:	Miðlungs	Ástand er sæmilegt.

**Varðveislugildi:** Miðlungs Hefur ekki sérstakt varðveislugildi.

Verndarflokkar:



Fyrsti eigandi: Ármann Guðjónsson  
Hönnuður: Einar Norðfjörð Jónsson

Upphafleg notkun: Íbúð  
Núverandi notkun: Íbúð



Gerð húss:	Upphafleg:	Núverandi:	Helstu breytingar:	Hönnuðir breytinga:
Byggingarefni: Steinsteipt		Steinsteipt		
Útveggir: Hraunað		Hraunað		
Þakgerð: Valmaþak		Valmaþak		
Þakklæðning: Bárújárn		Bárújárn		
Undirstaða: Steinsteipt		Steinsteipt		
Útlit: Tvílyft				
	Bílskúr			

Byggt hefur verið við húsið til norðurs.

## Saga

Húsið heitir Lyngholt. Ármann Guðjónsson byggði húsið og bjó þar.

Dæmigert tvílyft steinsteipt íbúðarhús með valmaþaki frá miðri 20. öld. Húsið er hornhús. Byggt hefur verið við húsið til norðurs í anda þess sem fyrir er. Þaki hefur verið breytt þannig að nú nær það útfyrir steiptan þakkant.

Stakstæður bílskúr norðan við hús með aðkomu frá Norðurgötu. Mikill trjágróður. Skrauttimbur- og steingirðing.

## Varðveislumat:

Listrænt gildi / Byggingarlist:	Miðlungs	Myndarlegt hús sem hefur yfirbragð þess að vandað hafi verið til byggingar.
Menningarsögulegt gildi:	Miðlungs	Íbúðarhús, dæmigert fyrir uppbyggingartíma.
Umhverfisgildi:	Hátt	Er mikilvægur hluti götummyndar og stendur á horni.
Upprunalegt gildi:	Hátt	Hefur verið byggt við í anda þess sem fyrir er.
Tæknilegt ástand:	Miðlungs	Ástand hússins er sæmilegt.

## Varðveislugildi:

Verndarflokkar:

Hátt Hefur varðveislugildi vegna stöðu í bæjarmyndinni.

Varðveisluverð heild - gulur litur á korti

Fyrsti eigandi: Guðjón Guðjónsson  
Hönnuður: Einar Norðfjörð

Upphafleg notkun: Íbúð  
Núverandi notkun: Íbúð



Gerð húss:	Upphafleg:	Núverandi:	Helstu breytingar:	Hönnuðir breytinga:
Byggingarefni: Steinsteipt		Steinsteipt		
Útveggir: Múrsléttað		Plast	Breytt útveggjklæðning.	
Þakgerð: Valmaþak		Valmaþak		
Þakklæðning: Bárújárn		Bárújárn		
Undirstaða: Steinsteipt		Steinsteipt		
Útlit: Einlyft				

## Saga

Húsið sem heitir Gerði er einlyft steinsteipt íbúðarhús með valmaþaki. Það var byggt af Guðjóni Guðjónssyni. Samkvæmt upprunalegri teikningu frá 1947 merktri Einari Norðfjörð, stóð til að húsið yrði tvílyft en einungis neðri hæðin var byggð. Hefur verið klætt með plastklæðningu með vatnslæðningarmunstri. Þaki hefur verið breytt þannig að nú nær það út fyrir steiptan þakkant. Þakið nýlega klætt bárújárn. Háir skjólveggir úr timbri eru sunnan við hús og afmarka timburpall. Húsið er hluti götummyndar þar sem smágerð hús sunnan götu mynda samstæða heild. Að götu og í innkeyrslu er girðing gerð úr steiptum kanti með lóðréttum stálrörum og láréttum timburborðum. Í innkeyrslu er timburgirðing á lóðamörkum. Bílskúr stendur sunnarlega á lóð og eru útveggir hans nýklæddir láréttu bárújárn. Við lóðamörk til austurs stendur spennistöð Hitaveitu Suðurnesja.

## Varðveislumat:

Listrænt gildi / Byggingarlist:	Lágt	Hefðbundið alþýðuhús síns tíma á einni hæð.
Menningarsögulegt gildi:	Miðlungs	Íbúðarhús í anda þess tíma.
Umhverfisgildi:	Hátt	Er hluti götummyndar.
Upprunalegt gildi:	Miðlungs	Breytt útveggjklæðing rýrir varðveislugildi.
Tæknilegt ástand:	Hátt	Ástand er mjög gott.
Varðveislugildi:	Miðlungs	Hefur varðveislugildi út frá stöðu í götummynd.
Verndarflokkar:		Varðveisluverð heild - gulur litur á korti

Fyrsti eigandi: Níels Björgvinsson  
Hönnuður: Óþekktur

Upphafleg notkun: Íbúð  
Núverandi notkun: Íbúð



Gerð húss:	Upphafleg:	Núverandi:	Helstu breytingar:	Hönnuðir breytinga:
Byggingarefni: Steinsteipt		Steinsteipt		
Útveggir: Hraunað		Hraunað	Viðbygging var byggð til suðurs.	
Þakgerð: Valmaþak		Valmaþak		
Þakklæðning: Bárújárn		Bárújárn		
Undirstaða:				
Útlit: Einlyft				

## Saga

Húsið sem heitir Sólris er einlyft steinsteipt íbúðarhús með valmaþaki. Viðbygging er til suðurs.

Húsið er hluti götummyndar þar sem smágerð hús sunnan götu mynda samstæða heild. Að götu er steinsteiptur lóðarveggur sem þarfnast viðhalds. Bárújárnsklæddur bílskúr stendur sunnarlega á lóð fjærst götu. Í innkeyrslu stendur spennistöð Hitaveitu Suðurnesja.

## Varðveislumat:

Listrænt gildi / Byggingarlist:	Lágt	Hefðbundið íbúðarhús. Viðbygging rýrir heildaryfirbragð.
Menningarsögulegt gildi:	Miðlungs	Dæmigert íbúðarhús síns tíma.
Umhverfisgildi:	Hátt	Er hluti götummyndar, steiptur lóðarveggur styrkir götummynd.
Upprunalegt gildi:	Miðlungs	Viðbygging tekur ekki mið af hlutföllum og yfirbragði upprunalegs húss.
Tæknilegt ástand:	Miðlungs	Ástand er fremur gott.

## Varðveislugildi:

Verndarflokkar:

Miðlungs Hefur varðveislugildi út frá stöðu í götummynd.

Varðveisluverð heild - gulur litur á korti

Fyrsti eigandi: Friðþjófur Sigfússon  
Hönnuður: Óþekktur

Upphafleg notkun: Íbúð  
Núverandi notkun: Íbúð



Gerð húss:	Upphafleg:	Núverandi:	Helstu breytingar:	Hönnuðir breytinga:
Byggingarefni: Steinsteipt		Steinsteipt		
Útveggir: Múrsléttað		Múrsléttað		
Þakgerð: Valmaþak		Valmaþak		
Þakklæðning: Bárújárn		Bárújárn		
Undirstaða: Steinsteipt		Steinsteipt		
Útlit: Einlyft			Byggt hefur verið við húsið til austurs.	

## Saga

Húsið heitir Holt og er einlyft steinsteipt íbúðarhús með valmaþaki. Byggt hefur verið við húsið í anda þess sem fyrir er til austurs. Húsið stendur aftarlega í lóð, ekki í byggingarlínu húsa á aðlægum lóðum. Allsérstök landmótun er á lóð þar sem steiptur veggur með timburgirðingu ofaná er miðja vegu milli húss og götu. Fyrir framan húsið er steypustétt. Lóð er ófrágengin. Sunnan við hús eru háir skjólveggir sem afmarka timburpall. Gróðurskáli er sunnan húss og geymsla úr timbri með mænisþaki.

## Varðveislumat:

Listrænt gildi / Byggingarlist:	Lágt	Íbúðarhús. Form og gluggasetning fábrotin.
Menningarsögulegt gildi:	Lágt	Íbúðarhúsagerð síns tíma.
Umhverfisgildi:	Lágt	Stendur ekki í byggingarlínu en er hluti þyrpingar.
Upprunalegt gildi:	Miðlung	Hefur verið byggt við í anda þess sem fyrir er.
Tæknilegt ástand:	Miðlung	Ástand er sæmilegt.
Varðveislugildi:	Lágt	Hefur ekki sérstakt varðveislugildi.

Verndarflokkar:

Fyrsti eigandi: Einar Axelsson  
Hönnuður: Óþekktur

Upphafleg notkun: Íbúð  
Núverandi notkun: Íbúð



Gerð húss:	Upphafleg:	Núverandi:	Helstu breytingar:	Hönnuðir breytinga:
Byggingarefni: Steinsteipt		Steinsteipt	Breytingar á þaki.	
Útveggir: Hraunað		Hraunað		
Þakgerð: Valmaþak		Valmaþak		
Þakklæðning: Bárújárn		Bárújárn		
Undirstaða: Steinsteipt		Steinsteipt		
Útlit: Tvílyft				
	Bílskúr			
	Útitröppur með palli			

## Saga

Húsið heitir Hvammur og er tvílyft steinsteipt tvíbýlishús. Það var byggt af Einari Axelssyni, kaupmanni. Þakkantur er upphaflega með steiptum rennum sem síðar hafa verið klæddar timbri.

Gengið er inn á efri hæð um tröppur og bogadregnar svalir með steiptu handriði. Timburskjólveggir eru á jarðhæð undir steiptum inngangströppum. Húsið þarfnast viðhalds.

Á lóð er steinsteiptur bílskúr með sérstöku þakformi. Innkeyrsla á lóð er malarplan.

Á lóðarmörkum eru veggir úr skrautsteypu sem þarfnast viðhalds.

## Varðveislumat:

Listrænt gildi / Byggingarlist:	Lágt	Myndarlegt tvílyft steinsteipt íbúðarhús frá 5. áratug 20. aldar.
Menningarsögulegt gildi:	Lágt	Íbúðarhús.
Umhverfisgildi:	Miðlung	Hornhús sem styður við götumynd.
Upprunalegt gildi:	Miðlung	Form hússins er upprunalegt. Hækkað þak. Þakkantur nú klæddur timbri, nýjar þakrennur og nýleg múrhúð.
Tæknilegt ástand:	Miðlung	Sæmilegt, mótar fyrir sprungum í múrhúð. Lóðarveggir þarfnast viðhalds. Húsið er ómálað.

## Varðveislugildi:

Verndarflokkar:

Miðlung Húsið hefur varðveislugildi vegna sterkar stöðu í bæjarmyndinni.

Varðveisluverð heild - gulur litur á korti

Fyrsti eigandi: Einar Þórarinnsson

Hönnuður: Vilhjálmur Hjálmarsson og Halldór Halldórsson

Upphafleg notkun: Íbúð

Núverandi notkun: Íbúð

**Gerð húss:****Upphafleg:****Núverandi:****Helstu breytingar:****Hönnuðir breytinga:**

Byggingarefni: Steinsteipt

Steinsteipt

Útveggir: Múrsléttað

Múrsléttað

Þakgerð: Einhalla (skúrþak)

Einhalla (skúrþak)

Þakklæðning: Bárújárn

Bárújárn

Undirstaða: Steinsteipt

Steinsteipt

Útlit: Tvílyft

Svalir

Steinsteiptur stigi

**Saga**

Hús stendur í halla. Steinsteiptur stigi að aðalinngangi á 2.hæð. Svalir með óvönduðu timburhandriði.

Umhverfi hússins er lítið meðhöndlað. Við húsið er hár skjólveggur úr timbri.

**Varðveislumat:**

Listrænt gildi / Byggingarlist:

Lágt

Tvílyft steinsteipt hús í góðum hlutföllum.

Menningarsögulegt gildi:

Miðlungs

Íbúðarhús.

Umhverfisgildi:

Miðlungs

Er hluti af götummynd, fellur nokkuð vel að landi.

Upprunalegt gildi:

Miðlungs

Er upprunalegt að frátöldum skjólveggjum og palli.

Tæknilegt ástand:

Miðlungs

Ástand er þokkalegt. Kominn tími á viðhald.

**Varðveislugildi:**

Miðlungs

Hefur ekki sérstakt varðveislugildi.

Verndarflokkar:

Fyrsti eigandi: Kristbjörg Kristmundsdóttir  
Hönnuður: Óþekktur

Upphafleg notkun: Íbúð  
Núverandi notkun: Íbúð

**Gerð húss:****Upphafleg:****Núverandi:****Helstu breytingar:****Hönnuðir breytinga:**

Byggingarefni: Steinsteipt

Steinsteipt

Viðbygging við vesturhlið hússins.

Útveggir: Múrsléttað

Múrsléttað

Þakgerð: Valmaþak

Valmaþak

Þakklæðning: Bárújárn

Bárújárn

Undirstaða: Steinsteipt

Steinsteipt

Útlit: Einlyft

**Saga**

Húsið sem heitir Varmahlíð er smágert og látlaust íbúðarhús. Viðbygging með nýju anddyri er við vesturhlið hússins. Aðalinngangur sem áður var við austurhlið hefur verið lokað.

Húsið stendur í túninu við Hlíðarveg. Torfhleðsla liggur upp að húsinu.

**Varðveislumat:**

Listrænt gildi / Byggingarlist: Lágt Hefðbundið einlyft íbúðarhús síns tíma.

Menningarsögulegt gildi: Miðlungs Íbúðarhús.

Umhverfisgildi: Miðlungs Stendur stakt á túni.

Upprunalegt gildi: Miðlungs Viðbygging og nýir gluggar.

Tæknilegt ástand: Miðlungs Ástand er nokkuð gott.

**Varðveislugildi:** Miðlungs Hefur gildi í umhverfi sínu.

Verndarflokkar:

Varðveisluverð heild - gulur litur á korti

Fyrsti eigandi: Sigurður Friðriksson

Upphafleg notkun: Íbúð

Hönnuður: Halldór Halldórsson, Sigurður Guðmundsson

Núverandi notkun: Íbúð



Gerð húss:	Upphafleg:	Núverandi:	Helstu breytingar:	Hönnuðir breytinga:
Byggingarefni: Steinsteipt		Steinsteipt		
Útveggir: Múrsléttað		Múrsléttað		
Þakgerð: Einhalla (skúrþak)		Einhalla (skúrþak)		
Þakklæðning: Bárújárn		Bárújárn		
Undirstaða: Steinsteipt		Steinsteipt		
Útlit: Einlyft				

## Saga

Dæmigert steinsteipt íbúðarhús frá 8. áratug 20. aldar. Snyrtilegt og mjög vel við haldið. Stakstæður bílskúr. Sorpgerði úr timbri í innkeyrslu.

## Varðveislumat:

Listrænt gildi / Byggingarlist:	Lágt	Hefðbundið íbúðarhús
Menningarsögulegt gildi:	Miðlung	Dæmigert steinsteipt einbýlishús frá þessum tíma.
Umhverfisgildi:	Miðlung	Húsið er hluti götumyndar.
Upprunalegt gildi:	Hátt	Er upprunalegt.
Tæknilegt ástand:	Hátt	Mjög gott.
Varðveislugildi:	Lágt	Hefur ekki sérstakt varðveislugildi.

Verndarflokkar:



Fyrsti eigandi: Jóhann Eyjólfsson  
Hönnuður: Óþekktur

Upphafleg notkun: Íbúð  
Núverandi notkun: Íbúð



Gerð húss:	Upphafleg:	Núverandi:	Helstu breytingar:	Hönnuðir breytinga:
Byggingarefni: Hlaðið, steinsteyptur		Hlaðið, steinsteyptur		
Útveggir: Múrsléttað		Múrsléttað		
Þakgerð: Valmaþak		Valmaþak		
Þakklæðning: Bárújárn		Bárújárn		
Undirstaða: Steinsteypt		Steinsteypt		
Útlit: Einlyft			Byggt hefur verið við suðurhlíð hússins.	

## Saga

Húsið sem heitir Hæðarendi var byggt af Jóhanni Eyjólfssyni. Það er lítið einlyft steinsteypt hús frá miðri 20. öld. Byggt hefur verið við suðurhlíð hússins með holsteini. Á lóð stendur lítil bárújárnsklæddur bílskúr.

## Varðveislumat:

Listrænt gildi / Byggingarlist:	Lágt	Hefðbundið einlyft íbúðarhús síns tíma. Viðbygging tekur mið af upprunalegu formi.
Menningarsögulegt gildi:	Miðlungs	Íbúðarhús, barn síns tíma.
Umhverfisgildi:	Miðlungs	Er hluti götumyndar. Bílskúr á lóð rýrir ásýnd.
Upprunalegt gildi:	Miðlungs	Viðbygging í anda þess sem fyrir var.
Tæknilegt ástand:	Lágt	Fremur slæmt.
Varðveislugildi:	Lágt	Hefur ekki sérstakt varðveislugildi.

Verndarflokkar:

Fyrsti eigandi: Óskar Árnarson  
Hönnuður: Gunnar Hansson

Upphafleg notkun: Íbúð  
Núverandi notkun: Íbúð



Gerð húss:	Upphafleg:	Núverandi:	Helstu breytingar:	Hönnuðir breytinga:
Byggingarefni: Steinsteipt		Steinsteipt		
Útveggir: Múrsléttað		Múrsléttað	Viðbygging og breytingar á gluggum.	
Þakgerð: Einhalla (skúrþak)		Einhalla (skúrþak)		
Þakklæðning: Bárújárn		Bárújárn		
Undirstaða: Steinsteipt		Steinsteipt		
Útlit: Tvílyft Anddyri Svalir				

## Saga

Hús á fjórum þöllum. Sérstakt hús í umhverfinu. Óvönduð timburviðbygging á vesturhlið húss. Einhverjar endurbætur hafa verið gerðar á undanförunum árum, m.a. múrviðgerðir og nýir gluggar. Á öllum hliðum nema austurhlið hefur gluggum verið breytt í formi eða uppskiptingu og eru ekki í samræmi við teikningar. Nýtt handrið á svölum, steiptar stoðir með lárréttum timburborðum.

Sólhýsi með bogapaki stendur nærri húsínu. Lóðin er ófrágengin.

## Varðveislumat:

Listrænt gildi / Byggingarlist:	Miðlungs	Gott dæmi um áhugaverða byggingu í mórernískum stíl. Breytingar rýra varðveislugildi.
Menningarsögulegt gildi:	Miðlungs	Íbúðarhús. Höfundaverk.
Umhverfisgildi:	Miðlungs	Stendur sér og fellur vel að landi.
Upprunalegt gildi:	Miðlungs	Viðbygging ekki í samsvörun við upprunalegt form. Breytingar á gluggum, viðbygging og gróðurskáli rýra ásýnd.
Tæknilegt ástand:	Miðlungs	Ástand er sæmilegt.

## Varðveislugildi:

Verndarflokkar:

Hátt Hefur varðveislugildi sem mjög gott dæmi um byggingu í mórernískum stíl.

Götumynd - rauður litur á korti

Fyrsti eigandi: Óskar Árnason  
Hönnuður: Óþekktur

Upphafleg notkun: Iðnaður  
Núverandi notkun: Iðnaður



Gerð húss:	Upphafleg:	Núverandi:	Helstu breytingar:	Hönnuðir breytinga:
Byggingarefni: Steinsteipt		Steinsteipt		
Útveggir: Múrsléttað		Trapisuklæðning	Fjöldi viðbygginga við upphaflegt hús.	
Þakgerð: Valmaþak		Annað		
Þakklæðning: Bárújárn		Bárújárn		
Undirstaða: Steinsteipt		Steinsteipt		
Útlit: Einlyft				

## Saga

Fiskverkunarhús. Upphaflega byggingin er steinsteipt með valmaþaki. Fjöldi viðbygginga er utan um upphaflega húsið á tvo vegu. Stærst og mest áberandi er stálgrindarhús með klæðningu úr trapisustáli. Stendur í þyrpingu á miðju túni með Norðurgötu 11 og Víkurbraut 9a. Torfhleðslur eru vestan byggingar. Umhverfi er lítið hirt.

## Varðveislumat:

Listrænt gildi / Byggingarlist:	Lágt	Margoft verið byggt við og breytt. Lítið eftir af upprunalegu húsi.
Menningarsögulegt gildi:	Lágt	Bygging og umhverfi atvinnuhúsnæðis/fiskvinnslu.
Umhverfisgildi:	Lágt	Stendur sér á túni án samhengis. Skortir á umhirðu umhverfis.
Upprunalegt gildi:	Lágt	Upprunaleiki ólæsilegur.
Tæknilegt ástand:	Lágt	Almennt er ástand slæmt.
Varðveislugildi:	Lágt	Hefur ekki varðveislugildi.

Verndarflokkar:

Fyrsti eigandi: Guðmundur Þorkelsson  
Hönnuður: Óþekktur

Upphafleg notkun: Íbúð  
Núverandi notkun: Íbúð



Gerð húss:	Upphafleg:	Núverandi:	Helstu breytingar:	Hönnuðir breytinga:
Byggingarefni: Steinsteipt		Steinsteipt		
Útveggir: Múrsléttað		Múrsléttað	Gluggabreytingar.	
Þakgerð: Valmaþak		Valmaþak		
Þakklæðning: Bárújárn		Bárújárn		
Undirstaða: Steinsteipt		Steinsteipt		
Útlit: Einlyft				
	Kjallari			

## Saga

Húsið sem heitir Birkihlíð er einlyft hús úr holsteini með kjallara og valmaþaki. Á suðurhlíð hefur glugga verið breytt í svaladyr og þar er sólpallur með háum timburskjólveggjum á þrjár hliðar.

Húsið stendur eitt og sér í landi. Lóðin tekur upp landhalla með áhugaverðri landmótun, stöllum í grasflöt. Stendur nokkuð frá götu. Að götu er girðing.

## Varðveislumat:

Listrænt gildi / Byggingarlist:	Lágt	Látlaust íbúðarhús.
Menningarsögulegt gildi:	Miðlung	Dæmigert íbúðarhús síns tíma.
Umhverfisgildi:	Miðlung	Stendur sér í landi. Fín landaðlögun. Hluti eldri byggðar á svæðinu.
Upprunalegt gildi:	Miðlung	Er að flestu leyti upprunalegt. Sólpallur rýrir nokkuð ásýnd.
Tæknilegt ástand:	Lágt	Ástand er fremur slæmt.

**Varðveislugildi:** Miðlung Hefur varðveislugildi í umhverfinu.

Verndarflokkar:

Varðveisluverð heild - gulur litur á korti

Fyrsti eigandi: Knattspyrnufélagið Reynir  
Hönnuður: Finnur Ó Thorlacius

Upphafleg notkun: Samkomuhús  
Núverandi notkun: Samkomuhús



Samkomuhúsið um 1950



Gerð húss:	Upphafleg:	Núverandi:	Helstu breytingar:	Hönnuðir breytinga:
Byggingarefni: Steinsteipt		Steinsteipt		
Útveggir: Steining, kvarts og tinna		Steining, kvarts og tinna	Viðbygging við austurhlíð hússins.	
Þakgerð: Valmaþak		Valmaþak		
Þakklæðning: Bárújárn		Mótaðar málmplötur		
Undirstaða: Steinsteipt		Steinsteipt		
Útlit: Tvílyft Kjallari Svalir Úttröppur				

## Saga

Samkomuhúsið er hluti af sögu samfélagsins í Sandgerði og hefur sinnt gleði- og sorgarstundum bæjarbúa. Húsið er steinsteipt, byggt árið 1946.

Árið 2004 var unnið að því að bæta og breyta húsinu, en það var þá farið að láta verulega á sjá. Húsið var endursteynað og skipt var um þak og glugga auk þess sem byggðir voru um 140 fermetrar við austurhlíð hússins.

Samkomuhúsið var allt í senn, félagsheimili, fangelsi, dansskóli, íþróttahús og kvikmyndahús.

Það hefur sterka stöðu í bæjarmyndinni við enda Brekkustígs.

Er ekki í byggingarlínu nálægra húsa. Ákveðin rýmismyndun eða torg afmarkast af húsinu við enda Brekkustígs.

## Varðveislumat:

Listrænt gildi / Byggingarlist:	Miðlung	Dæmi um metnaðarfulla samfélagsbyggingu.
Menningarsögulegt gildi:	Hátt	Sem félagsheimili er húsið hluti af sögu samfélagsins í Sandgerði.
Umhverfisgildi:	Hátt	Torgmyndun, sterk staða í bæjarmynd.
Upprunalegt gildi:	Miðlung	Form meginbyggingar er upprunalegt. Endurbætur og viðbygging hafa tekið sæmilega mið af upprunalegri gerð.
Tæknilegt ástand:	Hátt	Ástand er mjög gott.

## Varðveislugildi:

Verndarflokkar:

Hátt Hefur varðveislugildi út frá stöðu í byggðarmynstri og sögu.

Götumynd - rauður litur á korti

Fyrsti eigandi: Miðnes hf  
Hönnuður: Ópekkur

Upphafleg notkun: Iðnaður  
Núverandi notkun: Iðnaður



Gerð húss:	Upphafleg:	Núverandi:	Helstu breytingar:	Hönnuðir breytinga:
Byggingarefni: Steinsteipt		Steinsteipt		
Útveggir: Múrsléttað		Múrsléttað	Viðbygging er við austurhlíð.	
Þakgerð: Mænisþak		Mænisþak		
Þakklæðning: Bárújárn		Bárújárn		
Undirstaða: Steinsteipt		Steinsteipt		
Útlit: Tvílyft				

## Saga

Húsið hefur alltaf verið kallað Stóra Langhús og er fiskverkunarhús sem hefur tekið breytingum í áranna rás. Á götuhlið er verksmiðjuhurð en rampi sem áður var þar hefur verið fjarlægður.

Öllum gluggum á götuhlið nema þeim nyrsta hefur verið lokað. Malbikað plan er að götu.

Nýlegir gluggar eru á norðurgafli og húsið nýlega málað. Viðbygging er við austurhlíð.

Mótar götumynd Strandgötu.

## Varðveislumat:

Listrænt gildi / Byggingarlist:	Lágt	Myndarleg einföld steypuskemma.
Menningarsögulegt gildi:	Miðlung	Atvinnusaga. Fiskverkunarhús sem hefur tekið breytingum með breyttum vinnsluaðferðum.
Umhverfisgildi:	Miðlung	Mótar göturými Strandgötu.
Upprunalegt gildi:	Miðlung	Viðbygging og breytt gluggasetning.
Tæknilegt ástand:	Miðlung	Ástand er gott.

**Varðveislugildi:** Lágt Hefur ekki varðveislugildi.

Verndarflokkar:

Fyrsti eigandi: Miðnes hf  
Hönnuður: Ópekkur

Upphafleg notkun: Geymsla  
Núverandi notkun: Geymsla



Gerð húss:	Upphafleg:	Núverandi:	Helstu breytingar:	Hönnuðir breytinga:
Byggingarefni: Annað		Annað		
Útveggir: Bárújárn		Bárújárn		
Þakgerð: Bogapak		Bogapak		
Þakklæðning: Bárújárn		Bárújárn		
Undirstaða: Steinsteipt		Steinsteipt		
Útlit:	Einlyft, kvistur með langhlið bogapaks			

## Saga

Braggi sem kallaður er Skreiðarskemman, stendur á háum steinsteiptum undirstöðum. Nýtt bárújárn á gafli braggans sem snýr að götu.

Myndar göturými Strandgötu.

## Varðveislumat:

Listrænt gildi / Byggingarlist:	Lágt	Einfaldur geymslubraggi.
Menningarsögulegt gildi:	Miðlungs	Hluti atvinnusögu. Fiskverkun.
Umhverfisgildi:	Lágt	Er hluti götumyndar Strandgötu. Form byggingarinnar er framandi.
Upprunalegt gildi:	Hátt	Húsinu hefur ekki verið breytt.
Tæknilegt ástand:	Miðlungs	Sæmilegt

**Varðveislugildi:** Lágt Húsið hefur ekki varðveislugildi.

Verndarflokkar:

Fyrsti eigandi: Miðnes hf  
Hönnuður: Óþekktur

Upphafleg notkun: Trésmiðja  
Núverandi notkun: Þetta hús brann árið 2016.



Gerð húss:	Upphafleg:	Núverandi:	Helstu breytingar:	Hönnuðir breytinga:
Byggingarefni: Annað		Annað		
Útveggir: Bárújárn				
Þakgerð: Mænisþak				
Þakklæðning: Bárújárn				
Undirstaða: Steinsteyp				
Útlit: Einlyft				

## Saga

Húsið var kallað Árnaborg. Árið 2009 var búið að rífa þann hluta byggingarinnar sem stóð næst Strandgötu. Var hluti af götumynd sem er tilviljunarkennd og ómarkviss í mótun.

Þetta hús brann árið 2016.

## Varðveislumat:

Listrænt gildi / Byggingarlist:	Lágt	Verkstæðisbygging sem hafði ekki varðveislugildi út frá sjónarmiði byggingarlistar.
Menningarsögulegt gildi:	Lágt	Verkstæði.
Umhverfisgildi:	Lágt	Var hluti af ósamstæðri götumynd.
Upprunalegt gildi:	Lágt	Þetta hús brann árið 2016.
Tæknilegt ástand:	Lágt	Þetta hús brann árið 2016.
Varðveislugildi:	Lágt	Þetta hús brann árið 2016 en hafði ekki sérstakt varðveislugildi.
Verndarflokkar:		



Fyrsti eigandi: Miðnes hf og Garður hf  
Hönnuður: Gunnlaugur Halldórsson, arkitekt

Upphafleg notkun: Verslun / Skrifstofa  
Núverandi notkun: Verbúð



Gerð húss:	Upphafleg:	Núverandi:	Helstu breytingar:	Hönnuðir breytinga:
Byggingarefni: Steinsteipt		Steinsteipt		
Útveggir: Steining		Steining	Viðbygging við norðurhlíð hússins.	
Þakgerð: Mænisþak		Mænisþak		
Þakklæðning: Bárújárn		Bárújárn		
Undirstaða: Steinsteipt		Steinsteipt		
Útlit:	Tvílyft Kjallari Kvistir Útskot (karnap)			

## Saga

Upphaflega húsið var byggt sem verslunar- og skrifstofuhús og verbúð. Þar voru skrifstofur og verbúðir Miðness hf og Garðs hf. Þá var þar einnig Verslun Nonna og Bubba (Jóns Axelssonar og Þorbjörns Einarssonar) í húsinu. Þótti þetta með fínustu verslunum á Suðurnesjum á þeim tíma. Nú notað sem verbúð.

Einnar hæðar steipt (ópússuð) viðbygging með einhalla þaki er við norðurhlíð hússins. Á götuhlíð hússins er eftirfarandi áletrun í steiningu: "GARÐUR h/f 1950 h/f MIÐNES".

Húsið hefur sterka stöðu í bæjarrýminu. Miðbæjarbygging.

## Varðveislumat:

Listrænt gildi / Byggingarlist:	Miðlungs	Bygging í góðum hlutföllum og vel útfærð.
Menningarsögulegt gildi:	Hátt	Tengist atvinnuögu Sandgerðis sem húsnæði gunnatvinnuvega samfélagsins. Hannað af einum helsta arkitekt síns tíma.
Umhverfisgildi:	Hátt	Er sterkur þáttur í götumynd Tjarnargötu og Strandgötu/Garðvegar.
Upprunalegt gildi:	Miðlungs	Er upprunalegt að ytra formi að frátalinni viðbyggingu og fjölda gervitunglaloftneta á útveggjum. Búíð er að byrgja fyrir neðri hluta gólfsíðra glugga á framhlíð.
Tæknilegt ástand:	Miðlungs	Þokkalegt.

## Varðveislugildi:

Verndarflokkar:

Hátt Hefur varðveislugildi vegna byggingarlistar, menningarsögu og umhverfis.

Götumynd - rauður litur á korti

Fyrsti eigandi: Jón Jóhannesson (H.B & co)  
Hönnuður: Óþekktur

Upphafleg notkun: Íbúð  
Núverandi notkun:



Gerð húss:	Upphafleg:	Núverandi:	Helstu breytingar:	Hönnuðir breytinga:
Byggingarefni: Timbur, bindingar		Timbur, bindingar		
Útveggir: Bárújárn		Bárújárn	Byggt hefur verið við vesturenda hússins og gluggum breytt.	
Þakgerð: Mænisþak		Mænisþak		
Þakklæðning: Bárújárn		Bárújárn		
Undirstaða: Steinsteipt		Steinsteipt		
Útlit: Ris				
		Kjallari		
		Einlyft		

## Saga

Húsið heitir Sjónarhóll. Það er einlyft bárújárnsklætt timburhús á steinsteiptum kjallara og með risi. Byggt hefur verið við vesturenda hússins. Gluggum hefur verið breytt. Sperruendar eru skrautsagaðir. Hús og steiptir lóðarveggir að Tjarnargötu styrkja götumynd.

## Varðveislumat:

Listrænt gildi / Byggingarlist:	Lágt	Byggt hefur verið við húsið og búið er að skipta út gluggum.
Menningarsögulegt gildi:	Miðlung	Íbúðarhús.
Umhverfisgildi:	Hátt	Hluti af götumynd. Mikilvæg staðsetning í bæjarmyndinni.
Upprunalegt gildi:	Miðlung	Upprunaleiki er frekar lítil.
Tæknilegt ástand:	Miðlung	Ástand er sæmilegt.

## Varðveislugildi:

Verndarflokkar:

Miðlung Hluti götumyndar á horni elstu gatna bæjarins.

Varðveisluverð heild - gulur litur á korti / Umsagnarskyld hús - appelsínugulur litur á korti

Fyrsti eigandi: Rauði Kross Íslands  
Hönnuður: Gunnlaugur Halldórsson arkitekt

Upphafleg notkun: Sjúkraskýli  
Núverandi notkun:



Gerð húss:	Upphafleg:	Núverandi:	Helstu breytingar:	Hönnuðir breytinga:
Byggingarefni:	Steinsteypt	Steinsteypt		
Útveggir:	Hraunað	Hraunað		
Þakgerð:	Mænisþak	Mænisþak		
Þakklæðning:	Bárújárn	Bárújárn		
Undirstaða:	Steinsteypt	Steinsteypt		
Útlit:	Einlyft Kjallari Útitróppur			

## Saga

Húsið hefur verið kallað Skýlið og Gamla bæjarskrifstofan. Þetta er fyrsta sjúkraskýlið sem Rauði krossinn byggði hér á landi og er að norski fyrirmynd. Það var tekið í notkun í byrjun vetrarvertíðar 1937 og var notað til 1959 þegar Miðneshreppur keypti húsið og notaði það fyrir bæjarskrifstofur.

Almenningsböð voru tekin í notkun í húsinu 1938 og gufubað að finnskum síð 1939. Þá voru þar tvær fangageymslur. Húsið hefur síðan verið notað af lögreglu, rafveitu, skátum og fleirum. Árið 1994, á 70 ára afmæli Rauða kross Íslands, var skjöldur settur utan á húsið til minningar um byggingu skýlisins. Knattspyrnudeild Reynis mun fá þar afnot.

Húsið er í mjög góðu ástandi og þakkantur hefur verið færður í upprunalegt horf. en lóðarveggir þarfnast viðhalds. Byggingin mun vera sú fyrsta sem Gunnlaugur Halldórsson arkitekt teiknaði á Íslandi.

## Varðveislumat:

Listrænt gildi / Byggingarlist:	Miðlung	Dæmi um látlausa byggingu síns tíma í góðum hlutföllum. Höfundardæmi.
Menningarsögulegt gildi:	Hátt	Er hluti uppbyggingarsögu byggðar í Sandgerði sem mikilvægur hluti samfélagsþjónustu. Hannað af einum helsta arkitekt síns tíma.
Umhverfisgildi:	Hátt	Hluti af götummynd, skrautsteyptir lóðarveggir eru gott dæmi um metnaðarfullan lóðarfrágang síns tíma.
Upprunalegt gildi:	Miðlung	Að formi til er húsið upprunalegt. Þaki hefur verið breytt og þakkantar klæddir.
Tæknilegt ástand:	Hátt	Ástand mjög gott en lóðarveggir þarfnast viðhalds.
Varðveislugildi:	Hátt	Hefur varðveislugildi út frá atvinnusögu og götummynd.

Verndarflokkar:

Götummynd - rauður litur á korti

Fyrsti eigandi:  
Hönnuður: Óþekktur

Upphafleg notkun:  
Núverandi notkun:



Gerð húss:	Upphafleg:	Núverandi:	Helstu breytingar:	Hönnuðir breytinga:
Byggingarefni: Steinsteipt		Steinsteipt		
Útveggir: Múrsléttað		Múrsléttað	Stækkun á húsi.	
Þakgerð: Einhalla (skúrþak)		Einhalla (skúrþak)		
Þakklæðning: Bárújárn		Bárújárn		
Undirstaða: Steinsteipt		Steinsteipt		
Útlit: Einlyft				

## Saga

Áður stóð salthús Lofts Loftssonar á lóðinni. Var saltið borið í pokum frá Sandgerðisvík.

Húsið heitir Höfn. Elsti hluti hússins var byggður um 1940 og var þá um 45 m<sup>2</sup>. Á 5. áratug 20. aldar var það stækkað. Nokkuð framandi bygging í umhverfinu. Steiptur pallur og þrep við götuhlið.

Eftir breytingar 1982 var þar veitingastaður og bar.

## Varðveislumat:

Listrænt gildi / Byggingarlist:	Lágt	Bygging í sérkennilegum hlutföllum sem hefur byggst við í árána rás.
Menningarsögulegt gildi:	Lágt	Var verslun og veitingastaður tímabundið.
Umhverfisgildi:	Lágt	Hluti götummyndar en stingur í stúf.
Upprunalegt gildi:	Lágt	Nokkrar breytingar.
Tæknilegt ástand:	Miðlung	Ástand er okkalegt.
Varðveislugildi:	Lágt	Hefur ekki sérstakt varðveislugildi.

Verndarflokkar:

Fyrsti eigandi: Sveinbjörn Þórðarsson  
Hönnuður: Óþekktur

Upphafleg notkun: Íbúð  
Núverandi notkun: Félagsheimili



Gerð húss:	Upphafleg:	Núverandi:	Helstu breytingar:	Hönnuðir breytinga:
Byggingarefni:	Timbur, bindingar	Timbur, bindingar	Viðbygging er við austurgafli.	
Útveggir:	Bárujárn	Bárujárn		
Þakgerð:	Mænisþak	Mænisþak		
Þakklæðning:	Bárujárn	Bárujárn		
Undirstaða:	Hlaðin úr tilhöggnu grjóti			
Útlit:	Einlyft Ris Kvistir Útskot (karnap)			

## Saga

Efra Sandgerði er elsta húsið í Sandgerði. Sveinbjörn Þórðarson, útvegsbóndi, byggði húsið 1883. Timbrið í húsið kom úr Jamestown, stóru timburflutningaskipi sem hafði strandað við Hvalsnes tveimur árum áður.

Búskapur var stundaður í Efra Sandgerði og afurðir seldar til útgerðarinnar. Síðar var íbúðarhúsið notað sem verbúð.

Lionsklúbbur Sandgerðis eignaðist húsið kringum 1980, en þá var húsið í lélegu ástandi. Nú er þar félagsheimili klúbbsins, en eitt stærsta verkefni klúbbsins var að endurbyggja húsið á myndarlegan hátt. Merki félagsins er í stærra lagi.

Fyrsta símsstöðin í Sandgerði var í þessu húsi og var hún tekin í notkun árið 1915.

Á norðurhlið hefur inngangsdryrum verið lokað. Hlaðnar tröppur standa þar enn. Viðbygging er við austurgafli, seinni tíma anddyri. Steinhleðsla er kringum húsið. Húsið stendur fallega í náttúru við tjarnir.

Göngustígur frá bílastæði við Tjarnargötu. Timburbrú yfir tjörn.

## Varðveislumat:

Listrænt gildi / Byggingarlist:	Miðlung	Hús í góðum hlutföllum, ágætt viðhald.
Menningarsögulegt gildi:	Hátt	Íbúðarhús, Sandgerðisbærinn, elsta hús í Sandgerði.
Umhverfisgildi:	Hátt	Er ekki hluti götummyndar en hefur engu að síður einstaka stöðu í bæjarmyndinni við tjarnirnar.
Upprunalegt gildi:	Hátt	Hefur verið lagfært og breytt, en hefur upprunalegt yfirbragð.
Tæknilegt ástand:	Miðlung	Í ágætu ástandi en þarfnast viðhalds.
Varðveislugildi:	Hátt	Friðað hús. Hefur mjög mikið varðveislugildi vegna menningarsögu, byggingarlistar og umhverfis.
Verndarflokkar:		Friðað hús - fjóluþlár litur á korti

Fyrsti eigandi: Guðni Jónsson  
Hönnuður: Óþekktur

Upphafleg notkun: Íbúð  
Núverandi notkun: Íbúð

**Gerð húss:****Upphafleg:****Núverandi:****Helstu breytingar:****Hönnuðir breytinga:**

Byggingarefni: Steinsteipt  
Útveggir: Hraunað  
Þakgerð: Valmaþak  
Þakklæðning: Bárújárn  
Undirstaða: Steinsteipt  
Útlit: Kjallari  
Einlyft  
Anddyri

Steinsteipt  
Hraunað  
Valmaþak  
Bárújárn  
Steinsteipt

Breyting á þaki og anddyri.

**Saga**

Húsið heitir Breiðablik. Þaki hefur verið breytt þannig að nú nær það út fyrir steiptan þakkant klæddan timbri. Byggt hefur verið skýli yfir stigapall framan við aðaldyr með glerbyggingu með bröttu valmaþaki. Bílskúr er við húsið er með stórum gluggum í innkeyrsludyrum.

**Varðveislumat:**

Listrænt gildi / Byggingarlist:	Lágt	Bygging í góðum hlutföllum.
Menningarsögulegt gildi:	Miðlungs	Íbúðarhús.
Umhverfisgildi:	Miðlungs	Hluti af götumynd Tjarnargötu.
Upprunalegt gildi:	Lágt	Er upprunalegt að formi. Breyting á þaki og anddyri á stigapalli rýra ásýnd.
Tæknilegt ástand:	Miðlungs	Ástand er þokkalegt.

**Varðveislugildi:**

Verndarflokkar:

Miðlungs Hluti götumyndar Tjarnagötu.

Varðveisluverð heild - gulur litur á korti

Fyrsti eigandi: Jón Kr. Jónsson  
Hönnuður: Óþekktur

Upphafleg notkun: Íbúð  
Núverandi notkun: Íbúð



Gerð húss:	Upphafleg:	Núverandi:	Helstu breytingar:	Hönnuðir breytinga:
Byggingarefni: Steinsteypt		Steinsteypt		
Útveggir: Múrsléttað		Asfalt klæðning	Klæðning á útveggjum.	
Þakgerð: Valmaþak		Valmaþak		
Þakklæðning: Bárújárn		Bárújárn		
Undirstaða: Steinsteypt		Steinsteypt		
Útlit:	Tvílyft Svalir Anddyri Útitróppur Skyggni			

### Saga

Húsið var sennilega með skeljahúð áður. Nú er það klætt asphalt klæðningu með múrsteinamunstri. Þakkantar hafa verið klæddir timbri. Steyptar útitróppur að aðalinngangi á 2. hæð. Bogadregið steypt skyggni yfir útitróppum. Húsið virðist í slæmu ástandi og umhverfi þess er lítið hirt. Girðingar eru lélegar. Húsið er ekki samsíða götu. Á lóð er steypt botnplata fyrir bílskúr.

### Varðveislumat:

Listrænt gildi / Byggingarlist:	Miðlungs	Hús í góðum hlutföllum og með vandaðar útfærslur.
Menningarsögulegt gildi:	Miðlaungs	Reisulegt búðarhús á sínum tíma.
Umhverfisgildi:	Miðlungs	Er í byggingarlínu og götumynd norðan götu.
Upprunalegt gildi:	Miðlungs	Að formi til upprunalegt. Viðhald, þakkantur og ný klæðning rýra mjög ásýnd.
Tæknilegt ástand:	Lágt	Ástand er lélegt.

**Varðveislugildi:** Miðlungs Hluti uppbyggingarsögu.

Verndarflokkar:

Fyrsti eigandi:  
Hönnuður: Óþekktur

Upphafleg notkun: Íbúð  
Núverandi notkun: Íbúð



Gerð húss:	Upphafleg:	Núverandi:	Helstu breytingar:	Hönnuðir breytinga:
Byggingarefni: Steinsteipt		Steinsteipt		
Útveggir: Múrsléttað		Múrsléttað		
Þakgerð: Valmaþak		Valmaþak		
Þakklæðning: Bárújárn		Bárújárn		
Undirstaða: Steinsteipt		Steinsteipt		
Útlit: Tvílyft				

## Saga

Húsið heitir Sigtún og er dæmigert steinsteipt hús frá miðri 20. öld. Er upprunalegt. Við húsið stendur bílskúr með einhalla þaki, úr timbri og klæddur bárújárn, fremur illa farinn. Húsið er í fremur slæmu ástandi en virðist þó nýlega þússað að utan. Ekki er búið í húsinu.

Að götu og að aðlægum lóðum var girðing sem gerð var úr steiptum kanti með lóðréttum stálrörum og láréttum borðum. Sú girðing er nú að mestu ónýtt.

## Varðveislumat:

Listrænt gildi / Byggingarlist:	Miðlungs	Upprunalegt hús í ágætum hlutföllum.
Menningarsögulegt gildi:	Miðlungs	Reisulegt íbúðarhús síns tíma.
Umhverfisgildi:	Hátt	Er hluti götummyndar Tjarnargötu.
Upprunalegt gildi:	Hátt	Upprunalegt að sjá.
Tæknilegt ástand:	Miðlungs	Ástand er sæmilegt, virðist vera í viðhaldsferli.

## Varðveislugildi:

Verndarflokkar:

Miðlungs Hefur varðveislugildi sem hluti götummyndar.

Varðveisluverð heild - gulur litur á korti



Fyrsti eigandi: Sveinn Aðalsteinn Gíslason  
Hönnuður: Óþekktur

Upphafleg notkun: Íbúð  
Núverandi notkun: Íbúð



Gerð húss:	Upphafleg:	Núverandi:	Helstu breytingar:	Hönnuðir breytinga:
Byggingarefni: Steinsteyp		Steinsteyp		
Útveggir: Steining, kvarts og tinna		Steining, kvarts og tinna	Byggt hefur verið við og breytt.	
Þakgerð: Valmaþak		Valmaþak		
Þakklæðning: Bárújárn		Bárújárn		
Undirstaða: Steinsteyp		Steinsteyp		
Útlit: Tvílyft				
	Útitróppur			

## Saga

Tvílyft steinsteyp húsið með steiningu. Þaki hefur verið breytt þannig að það nær nú út fyrir steiptan þakkant sem klæddur hefur verið með timbri. Yfir aðaldyrum á annari hæð var skyggni yfir stigapalli, það hefur nú verið fjarlægð. Skreyting er mótuð í steiningu á handriði við tröppur. Ástand hússins er fremur lélegt.

Bílskúr sem byggður er við húsið tengist viðbyggingu við Tjarnargötu 11a og er hann í slæmu ástandi. Umhverfi er lítið hirt. Að götu er girðing sem þarfnast viðhalds.

## Varðveislumat:

Listrænt gildi / Byggingarlist:	Lágt	Hús í góðum hlutföllum, viðbygging og breytingar takmarka varðveislugildi.
Menningarsögulegt gildi:	Miðlungs	Íbúðarhús.
Umhverfisgildi:	Lágt	Stendur frekar stakt við götumynd. Umhverfi lítið hirt.
Upprunalegt gildi:	Lágt	Er upprunalegt að formi en byggt hefur verið við og breytt.
Tæknilegt ástand:	Lágt	Ástand er fremur lélegt.
Varðveislugildi:	Lágt	Hefur ekki sérstakt varðveislugildi.

Verndarflokkar:

Fyrsti eigandi: Rafverk hf  
Hönnuður: Óþekktur

Upphafleg notkun: Verkstæði  
Núverandi notkun: Geymsla



Gerð húss:	Upphafleg:	Núverandi:	Helstu breytingar:	Hönnuðir breytinga:
Byggingarefni: Steinsteyp		Steinsteyp		
Útveggir: Múrsléttað		Múrsléttað		
Þakgerð: Einhalla (skúrþak)		Einhalla (skúrþak)		
Þakklæðning: Bárújárn		Bárújárn		
Undirstaða: Steinsteyp		Steinsteyp		
Útlit: Einlyft				

## Saga

Einlyft hús á baklóð sem upphaflega var byggt sem verkstæði. Innkeyrsludryrum hefur verið lokað með klæðningu úr rásuðum krossvið. Húsið tengist bílskúrum sem tilheyra Tjarnargötu 11.

Ástand húss er mjög slæmt og umhverfi er ekki hirt. Húsið er til lýta í umhverfinu, í næsta nágrenni við elsta hús bæjarins.

## Varðveislumat:

Listrænt gildi / Byggingarlist:	Lágt	Ólöglegur skúr sem ekki hefur verið frágenginn.
Menningarsögulegt gildi:	Lágt	Lítið notuð verkstæðisbygging.
Umhverfisgildi:	Lágt	Til lýta í umhverfinu.
Upprunalegt gildi:	Miðlungs	Að formi til upprunalegt.
Tæknilegt ástand:	Lágt	Ástand er mjög lélegt.
Varðveislugildi:	Lágt	Hefur ekkert varðveislugildi.

Verndarflokkar:

Fyrsti eigandi: Guðmundur Jónsson  
Hönnuður: Óþekktur

Upphafleg notkun: Íbúð  
Núverandi notkun: Íbúð



Gerð húss:	Upphafleg:	Núverandi:	Helstu breytingar:	Hönnuðir breytinga:
Byggingarefni: Steinsteipt		Steinsteipt		
Útveggir: Múrsléttað		Trapisustál	Húsið var stækkað um helming til austurs.	
Þakgerð: Mænisþak		Mænisþak		
Þakklæðning: Bárújárn		Bárújárn		
Undirstaða: Steinsteipt		Steinsteipt		
Útlit: Einlyft				

## Saga

Húsið heitir Hlíð og er einlyft steinsteipt íbúðarhús. Á síðari hluta 20. aldar var húsið stækkað til austurs um helming. Húsið hefur fengið töluvert viðhald, klætt panelstáli, þak endurnýjað, þakkantar klæddir og gluggum breytt. Húsið styður við götumynd.

## Varðveislumat:

Listrænt gildi / Byggingarlist:	Lágt	Látlaust hús sem hefur verið stækkað.
Menningarsögulegt gildi:	Miðlungs	Íbúðarhús.
Umhverfisgildi:	Miðlungs	Styður við götumynd, en í öðrum kvarða en næstu hús.
Upprunalegt gildi:	Lágt	Hefur verið breytt töluvert, s.s. helmings stækkun.
Tæknilegt ástand:	Miðlungs	Ástand er gott.

**Varðveislugildi:** Lágt Breytingar draga úr varðveislugildi.

Verndarflokkar:

Fyrsti eigandi: Björn Samúelsson  
Hönnuður: Óþekktur

Upphafleg notkun: Íbúð  
Núverandi notkun: Íbúð



Gerð húss:	Upphafleg:	Núverandi:	Helstu breytingar:	Hönnuðir breytinga:
Byggingarefni:	Timbur, bindingar	Timbur, bindingar		
Útveggir:	Bárujárn	Bárujárn	Viðbygging og breytingar á húsi.	
Þakgerð:	Mænisþak	Mænisþak		
Þakklæðning:	Bárujárn	Bárujárn		
Undirstaða:	Steinsteypt	Steinsteypt		
Útlit:	Einlyft Ris Bílskúr Geymsla Útitróppur			
<b>Saga</b>				

Húsið heitir Tjarnarkot og er einlyft steinsteypt hús með portbyggðu risi. Húsið hefur verið klætt með bárujárni, gluggar endurnýjaðir og anddyri hefur verið byggt við vesturgabl. Bílskúr og geymsla tengjast anddyri. Steinhleðslur á lóð. Húsið stendur talsvert frá götu án samsvörunar við nærliggjandi hús.

### Varðveislumat:

Listrænt gildi / Byggingarlist:	Miðlungs	Breytingar og viðbygging rýra varðveislugildi.
Menningarsögulegt gildi:	Miðlungs	Íbúðarhús, einkennandi fyrir sinn tíma..
Umhverfisgildi:	Hátt	Er frá götu og styður ekki götmynd en stendur vel gagnvart umhverfi, Efra Sandgerði og tjaörnum.
Upprunalegt gildi:	Lágt	Húsi hefur verið breytt töluvert og byggt við það.
Tæknilegt ástand:	Miðlungs	Ástand er frekar gott.

### Varðveislugildi:

Verndarflokkar:

Hátt Falleg staðsetning á mörkum byggðar og náttúru..

Götmynd - rauður litur á korti

Fyrsti eigandi: Júlíus Eiríksson  
Hönnuður: Óþekktur

Upphafleg notkun: Íbúð  
Núverandi notkun: Íbúð



Gerð húss:	Upphafleg:	Núverandi:	Helstu breytingar:	Hönnuðir breytinga:
Byggingarefni: Steinsteipt		Steinsteipt		
Útveggir: Múrsléttað		Plast	Breyting á útveggjaklæðningu og gluggum.	
Þakgerð: Valmaþak		Valmaþak		
Þakklæðning: Bárújárn		Bárújárn		
Undirstaða: Steinsteipt		Steinsteipt		
Útlit: Einlyft				

## Saga

Húsið heitir Ásbyrgi og er lítið einlyft íbúðarhús. Hefur á síðari tímum verið klætt með plastklæðningu og gluggum hefur verið breytt.

Stakstæður steinsteiptur bárújárnsklæddur bílskúr með einhalla þaki. Á vesturhlið bílskúrs hefur bílskúrshurð verið breytt í inngangshurð og glugga. Á lóðamörkum að götu er girðing úr skrautsteiptum einingum. Við suðurhlið hússins er hár skjólveggur úr timbri.

## Varðveislumat:

Listrænt gildi / Byggingarlist:	Lágt	Einfalt íbúðarhús.
Menningarsögulegt gildi:	Miðlung	Dæmigert einlyft íbúðarhús síns tíma
Umhverfisgildi:	Miðlung	Hluti af götumynd. Skrautsteipt girðing á lóðamörkum áhugaverð.
Upprunalegt gildi:	Miðlung	Er upprunalegt að formi. Breyting á útveggjaklæðningu.
Tæknilegt ástand:	Miðlung	Ástand er allgott.

**Varðveislugildi:** Miðlung Hefur ekki sérstakt varðveislugildi.

Verndarflokkar:

Fyrsti eigandi: Sigríður Árnadóttir  
Hönnuður: Óþekktur

Upphafleg notkun: Íbúð  
Núverandi notkun: Íbúð



Gerð húss:	Upphafleg:	Núverandi:	Helstu breytingar:	Hönnuðir breytinga:
Byggingarefni: Steinsteipt		Steinsteipt		
Útveggir: Hraunað		Hraunað	Nýtt anddyri og kvistur.	
Þakgerð: Valmaþak		Valmaþak		
Þakklæðning: Bárújárn		Bárújárn		
Undirstaða: Steinsteipt		Steinsteipt		
Útlit:	Kvistir Kjallari Einlyft Útitröppur			

### Saga

Einlyft steinhús með kjallara og háu valmaþaki. Nýtt anddyri. Nýlegt bárújárn á þaki. Húsið lagar sig vel að landi.

### Varðveislumat:

Listrænt gildi / Byggingarlist:	Miðlungs	Myndarlegt íbúðarhús með kjallara og hátt ris. Góð landaöflögun.
Menningarsögulegt gildi:	Miðlungs	Íbúðarhús.
Umhverfisgildi:	Miðlungs	Tekur upp landhalla. Hluti götumyndar.
Upprunalegt gildi:	Miðlungs	Er upprunalegt að frátöldu nýju anddyri og kvisti á þaki. Nýtt anddyri stingur í stúf.
Tæknilegt ástand:	Miðlungs	Ástand í þokkalegt.

**Varðveislugildi:** Miðlungs Húsið hefur ekki sérstakt varðveislugildi.

Verndarflokkar:

Fyrsti eigandi:  
Hönnuður: Óþekktur

Upphafleg notkun: Íbúð  
Núverandi notkun: Íbúð



Gerð húss:	Upphafleg:	Núverandi:	Helstu breytingar:	Hönnuðir breytinga:
Byggingarefni: Steinsteyp		Steinsteyp		
Útveggir: Múrsléttað		Trapisustál	Byggt hefur verið við húsið og útveggjaklæðningu breytt.	
Þakgerð: Valmaþak		Valmaþak		
Þakklæðning: Bárújárn		Bárújárn		
Undirstaða: Steinsteyp		Steinsteyp		
Útlit: Einlyft				
	Bílskúr			

## Saga

Húsið heitir Gunnarshólmi. Byggt hefur verið við norðvesturhorn hússins. Þaki hefur verið breytt þ.a. það nær út fyrir steiptan þakkant og nýjar þakrennur. Þá er húsið klætt með trapisustáli.

Við húsið stendur stakstæður bárújárnsklæddur bílskúr með valmaþaki. Við hann er svo lítil bárújárnsklædd viðbygging með einhalla þaki. Húsið og bílskúrin virðast nýuppgerð.

Umhverfis húsið á þrjá vegu er áberandi timburpallur.

## Varðveislumat:

Listrænt gildi / Byggingarlist:	Lágt	Einlyft íbúðarhús. Viðbygging tekur mið af upphaflegu útliti. Breytt útveggjaklæðning rýrir ásýnd.
Menningarsögulegt gildi:	Miðlungs	Hefðbundið íbúðarhús síns tíma.
Umhverfisgildi:	Miðlungs	Húsið stendur langt frá götu án beinna tengsla við götmynd.
Upprunalegt gildi:	Lágt	Byggt hefur verið við húsið, þaki breytt og það klætt.
Tæknilegt ástand:	Hátt	Mjög gott.
Varðveislugildi:	Miðlungs	Húsið hefur ekki sérstakt varðveislugildi.

Verndarflokkar:

Fyrsti eigandi: Eyjólfur Jóhannsson  
Hönnuður: Óþekktur

Upphafleg notkun: Íbúð  
Núverandi notkun: Íbúð



Gerð húss:	Upphafleg:	Núverandi:	Helstu breytingar:	Hönnuðir breytinga:
Byggingarefni:	Timbur, bindingar	Timbur, bindingar		
Útveggir:	Timbur	Timbur	Breytt útveggjaklæðning.	
Þakgerð:	Mænisþak	Mænisþak		
Þakklæðning:	Bárujárn	Bárujárn		
Undirstaða:	Steinsteypt	Steinsteypt		
Útlit:	Einlyft Kjallari Ris			

## Saga

Húsið heitir Prastarlundur og er steinsteypt. Hæð og gaflar hafa verið klædd timbri.

Við húsið stendur steinsteyptur bílskúr með einhalla bárujárnsþaki. Næst húsinu sunnanmegin eru skjólveggir úr timbri.

Lóðamörk að götu og innkeyrsla voru afmörkuð með girðingu sem er orðin lúin, úr steypum kanti með lóðréttum stálrörum og láréttum borðum.

## Varðveislumat:

Listrænt gildi / Byggingarlist:	Lágt	Einlyft íbúðarhús með kjallara og risi. Nýtt anddyri á úttröppum og breytt útveggjaklæðning rýrir ásýnd.
Menningarsögulegt gildi:	Miðlungs	Íbúðarhús.
Umhverfisgildi:	Lágt	Lítill tengsl við götummynd.
Upprunalegt gildi:	Lágt	Breytt útveggjaklæðning. Hefur tekið breytingum.
Tæknilegt ástand:	Miðlungs	Ástand er gott.
Varðveislugildi:	Lágt	Húsið hefur ekki sérstakt varðveislugildi.

Verndarflokkar:



Fyrsti eigandi: Hannes Arnórsson  
Hönnuður: Óþekktur

Upphafleg notkun: Íbúð  
Núverandi notkun: Íbúð



Gerð húss:	Upphafleg:	Núverandi:	Helstu breytingar:	Hönnuðir breytinga:
Byggingarefni: Steinsteipt		Steinsteipt		
Útveggir: Múrsléttað		Múrsléttað		
Þakgerð: Mænisþak		Mænisþak		
Þakklæðning: Bárújárn		Bárújárn		
Undirstaða: Steinsteipt		Steinsteipt		
Útlit:	Tvílyft Kvistir Svalir			

## Saga

Upphaflega var húsið kallað Skuld. Það skemmdist mikið í eldsvoða 1950. Húsið var endurbyggt í þeirri mynd sem er í dag. Eftir endurbygginguna heitir það Fell. Um áratugaskeið var rekin símsstöð og pósthús í húsinu.

## Varðveislumat:

Listrænt gildi / Byggingarlist:	Lágt	Stórt steinsteipt íbúðarhús með portbyggðu risi. Svalir virka framandi.
Menningarsögulegt gildi:	Lágt	Íbúðarhús.
Umhverfisgildi:	Miðlung	Er hluti ósamstæðrar götumyndar. Umhverfi ófrágengið.
Upprunalegt gildi:	Miðlung	Er tiltölulega upprunalegt.
Tæknilegt ástand:	Lágt	Ástand er fremur lélegt, þarfnast viðhalds.
Varðveislugildi:	Miðlung	Húsið hefur ekki sérstakt varðveislugildi.

Verndarflokkar:

Fyrsti eigandi: Þórður Guðmundsson  
Hönnuður: Óþekktur

Upphafleg notkun: Íbúð  
Núverandi notkun: Íbúð



Gerð húss:	Upphafleg:	Núverandi:	Helstu breytingar:	Hönnuðir breytinga:
Byggingarefni: Steinsteipt		Steinsteipt		
Útveggir: Múrsléttað		Plast	Breytt útveggjaklæðning.	
Þakgerð: Valmaþak		Valmaþak		
Þakklæðning: Bárújárn		Bárújárn		
Undirstaða: Steinsteipt		Steinsteipt		
Útlit: Kjallari Einlyft Úttröppur				

## Saga

Húsið heitir Sandvík. Hefur verið klætt með plastklæðningu á síðari tímum.

Á norðausturhorni lóðar er lítil bárújárnsklæddur geymsluskúr í slæmu ástandi. Austan við húsið er stór timburpallur með háum skjólveggjum á þrjár hliðar. Snyrtilegt timburgrindverk á lóðamörkum.

## Varðveislumat:

Listrænt gildi / Byggingarlist:	Lágt	Einlyft íbúðarhús með kjallara. Breytt útveggjaklæðning rýrir varðveislugildi.
Menningarsögulegt gildi:	Miðlungs	Dæmigert íbúðarhús síns tíma.
Umhverfisgildi:	Miðlungs	Er hluti ósamstæðrar götumyndar.
Upprunalegt gildi:	Miðlungs	Er að formi upprunalegt en hefur verið klætt og þak endurgert.
Tæknilegt ástand:	Miðlungs	Ástand frekar gott.
Varðveislugildi:	Miðlungs	Hefur ekki sérstakt varðveislugildi.

Verndarflokkar:

Fyrsti eigandi: Miðnes hf  
Hönnuður: Óþekktur

Upphafleg notkun: Fiskverkun  
Núverandi notkun: Atvinnuhúsnæði



Gerð húss:	Upphafleg:	Núverandi:	Helstu breytingar:	Hönnuðir breytinga:
Byggingarefni: Steinsteipt		Steinsteipt		
Útveggir: Múrsléttað		Múrsléttað		
Þakgerð: Mænisþak		Mænisþak		
Þakklæðning: Bárújárn		Bárújárn		
Undirstaða: Steinsteipt		Steinsteipt		
Útlit: Einlyft				

## Saga

Húsið sem heitir Stígandi var upphaflega byggt sem fiskverkunarhús af Kristmanni úr Vestmannaeyjum. Húsið var einnig nefnt Langinn.

Ungmennafélagið var með leiksýningar og stúkan með árshátíðir. Þá tók Stígandi við og var helsti samkomustaðurinn í Sandgerði fram til 1946 þegar samkomuhúsið var tekið í notkun. Þá voru einnig kvikmyndasýningar í húsinu. Í þá daga var rafmagn fengið frá bensínrafstöð sem stóð fyrir utan húsið.

Með tilkomu Samkomuhússins tók húsið við sínu fyrra hlutverki sem fiskverkunarhús. Nú er rekið fyrirtæki múrara í húsinu, "Nesmúr".

Skipt hefur verið um glugga og þak endurnýjað. Nýleg múrhúð. Lóð er ófrágengin.

## Varðveislumat:

Listrænt gildi / Byggingarlist:	Lágt	Verkstæðisbygging / skemma.
Menningarsögulegt gildi:	Miðlung	Samfélagssaga, verkstæði.
Umhverfisgildi:	Miðlung	Er partur af ósamstæðri götummynd.
Upprunalegt gildi:	Lágt	Að formi til upprunalegt.
Tæknilegt ástand:	Miðlung	Ástand er frekar gott.
Varðveislugildi:	Miðlung	Hefur ekki sérstakt varðveislugildi.

Verndarflokkar:

Fyrsti eigandi: Pétur Björnsson  
Hönnuður: Óþekktur

Upphafleg notkun: Íbúð  
Núverandi notkun:



Gerð húss:	Upphafleg:	Núverandi:	Helstu breytingar:	Hönnuðir breytinga:
Byggingarefni: Steinsteypt		Steinsteypt		
Útveggir: Timbur		Timbur	Viðbygging og breytt útveggjaklæðning.	
Þakgerð: Einhalla (skúrþak)		Einhalla (skúrþak)		
Þakklæðning: Bárújárn		Bárújárn		
Undirstaða: Steinsteypt		Steinsteypt		
Útlit: Einlyft Kjallari				

## Saga

Húsið heitir Vík og er upphaflega smágerst steinsteypt hús. Víkurbrautin dregur nafn sitt af því. Gluggar eru ekki í samræmi við teikningar. Framkvæmdir virðast vera í gangi. Byggt hefur verið yfir eldri tröppur og nýtt anddyri með útitröppum að aðaldyrum gert í viðbyggingu á suðausturhlið. Hæðin hefur verið einangruð og klædd láréttum panil, framhlið nýlega klædd bárújárn. Mikill pallur er suðvestan við húsið úr timbri og timburveggir áfastir við hús. Við norðvesturhlið hússins er samfastur gámur sem verið er að klæða. Við norðausturhlið hússins er annar gámur, nálægt húshlið, en ekki samfastur, sem einnig er verið að klæða. Breytingar og gámar rýra ásýnd hússins.

Lóð er ekki hirt og er afgirt með timburgirðingu að götu. Baklóð er ófrágengin.

## Varðveislumat:

Listrænt gildi / Byggingarlist:	Lágt	Dæmi um smágerst steinhús frá fyrri hluta 20. aldar. Breytingar rýra ásýnd og varðveislugildi.
Menningarsögulegt gildi:	Miðlungs	Íbúðarhús frá 3. áratug síðustu aldar.
Umhverfisgildi:	Miðlaungs	Við götu í ósamstæðri götumynd. Mannvirkið í heild rýrir umhverfi sitt.
Upprunalegt gildi:	Lágt	Útveggjaklæðningu hefur verið breytt, nýtt anddyri í viðbyggingu, skjólveggir og pallur.
Tæknilegt ástand:	Lágt	Ástand er slæmt.
Varðveislugildi:	Hátt	Hefur varðveislugildi sökum aldurs og staðsetningar.

Verndarflokkar:

Götumynd - rauður litur á korti

Fyrsti eigandi: Árni Magnússon  
Hönnuður: Óþekktur

Upphafleg notkun: Íbúð  
Núverandi notkun: Íbúð



Gerð húss:	Upphafleg:	Núverandi:	Helstu breytingar:	Hönnuðir breytinga:
Byggingarefni: Steinsteyp		Steinsteyp		
Útveggir: Múrsléttað		Asfaltklæðning	Viðbygging og breytt útveggjaklæðning.	
Þakgerð: Mænisþak		Mænisþak		
Þakklæðning: Bárújárn		Bárújárn		
Undirstaða: Steinsteyp		Steinsteyp		
Útlit: Kjallari				
	Útskot (karnap)			
	Kvistir			
	Tvílyft			

## Saga

Húsið Landakot hefur verið reisulegt hús á sínum tíma. Þar bjó Árni bróðir Berents í Krókskoti. Síðari tíma breytingar hafa afmáð fyrri reisu. Settur hefur verið mikill kvistur sunnan á húsið og viðbygging við það að norðanverðu. Á síðari tímum hefur húsið verið einangrað með steinull sem klædd er með asfaltklæðningu með múrsteinamunstri. Húsið þarfnast viðhalds, þak og klæðning t.d. mjög illa farið. Lagfæringar virðast vera í gangi í húsinu og nýlega búið að skipta um nokkra glugga á miðhæðinni.

Iðnaðarhús sem byggt var 1982 á sömu lóð er með klæðningu úr trapisustáli og lágreistu bárújárnþaki. Geymslur sem byggðar voru 1930 norðan við íbúðarhús, einnar hæðar bárújárnklæddar timburbyggingar með risþaki hafa verið fjarlægðar, fyrir utan steyptan suðurgafli sem stendur enn.

Húsin standa í þyrpingu inni á túni án samsvörunar við aðra byggð. Vel afmarkað rými er milli íbúðarhúss, iðnaðarhúss og húsaþyrpingar að Norðurgötu 11.

## Varðveislumat:

Listrænt gildi / Byggingarlist:	Lágt	Umfangsmikil ólöguleg viðbygging, kvistur, breyttir gluggar og útveggjaklæðning rýra mjög bygginguna.
Menningarsögulegt gildi:	Miðlungs	Eitt af gömlum býlum á svæðinu.
Umhverfisgildi:	Miðlungs	Gildi felst í gamalli staðsetningu býlis í umhverfinu.
Upprunalegt gildi:	Lágt	Viðbygging og ný útveggjaklæðning rýra húsið mjög.
Tæknilegt ástand:	Lágt	Ástand er mjög lélegt.

**Varðveislugildi:** Miðlungs Húsið hefur ekki sérstakt varðveislugildi.

Verndarflokkar:

Fyrsti eigandi: Kaupfélagið Ingólfur  
Hönnuður: Óþekktur

Upphafleg notkun: Verslun  
Núverandi notkun:



Gerð húss:	Upphafleg:	Núverandi:	Helstu breytingar:	Hönnuðir breytinga:
Byggingarefni: Steinsteipt		Steinsteipt		
Útveggir: Múrsléttað		Trapisustál	Breytt útveggjklæðning.	
Þakgerð: Eihalla (skúrþak)		Einhalla (skúrþak)		
Þakklæðning: Bárújárn		Bárújárn		
Undirstaða: Steinsteipt		Steinsteipt		
Útlit: Einlyft				
	Útitróppur			
	Rampar			

## Saga

Húsið er klætt trapisustáli. Vindfang með gleri og rásuðum krossvið í gluggarömmum. Steipt þrep upp að timburpalli með römpum á götuhlið. Þarna var Kaupfélag Suðurnesja, Sandgerði (Kaupfélagið Ingólfur), um tíma og listamiðstöðin Púlsinn síðar. Stendur nú og virðist lítið notað, en Kvenfélagið Hvöt hefur haft aðstöðu í húsinu.

## Varðveislumat:

Listrænt gildi / Byggingarlist:	Lágt	Verslunarhús sem tekið hefur breytingum í tímans rás.
Menningarsögulegt gildi:	Miðlung	Kaupfélag Suðurnesja, Sandgerði. Hýsti um tíma listamiðstöðina Púlsinn. Kvenfélagið Hvöt hefur nú aðstöðu í húsinu.
Umhverfisgildi:	Miðlung	Er hluti ósamstæðrar götummyndar.
Upprunalegt gildi:	Lágt	Upprunaleiki er lítil.
Tæknilegt ástand:	Lágt	Ástand er sæmilegt en þarfnast endurbóta að innan.

**Varðveislugildi:** Miðlung Hefur ekki sérstakt varðveislugildi.

Verndarflokkar:

Fyrsti eigandi:  
Hönnuður: Óþekktur

Upphafleg notkun: Íbúð  
Núverandi notkun: Íbúð



Gerð húss:	Upphafleg:	Núverandi:	Helstu breytingar:	Hönnuðir breytinga:
Byggingarefni: Hlaðið, holsteinn		Hlaðið, holsteinn		
Útveggir: Múrsléttað		Plast	Breytt útveggjaklæðning og breytt þak.	
Þakgerð: Valmaþak		Valmaþak		
Þakklæðning: Bárújárn		Bárújárn		
Undirstaða: Steinsteipt		Steinsteipt		
Útlit: Einlyft				
	Útitróppur			

## Saga

Húsið heitir Akur. Þaki hefur verið breytt þannig að nú nær það út fyrir steinsteiptan þakkant og þar eru þakrennur. Húsið hefur á síðari tímum verið klætt með plastklæðningu. Nýlegt þak. Nýjar steinsteiptar útitróppur með þrepum og steiptum palli beggja vegna. Nýr stór sólpallur úr timbri sem er afmarkaður með steiptum kanti á suðausturhlíð hússins. Stórt malarplan er fyrir framan húsið við götuhlið. Hús og lóð snyrtileg.

## Varðveislumat:

Listrænt gildi / Byggingarlist:	Lágt	Látlaus bygging. Breytt útveggjaklæðning rýrir ásýnd.
Menningarsögulegt gildi:	Miðlungs	Dæmigert íbúðarhús síns tíma.
Umhverfisgildi:	Miðlungs	Er hluti ósamstæðrar götummyndar.
Upprunalegt gildi:	Miðlungs	Breytt útveggjaklæðning og breytt þak.
Tæknilegt ástand:	Miðlungs	Ástand er gott.
Varðveislugildi:	Miðlungs	Hefur ekki sérstakt varðveislugildi.

Verndarflokkar:

Fyrsti eigandi: Berent Magnússon  
Hönnuður: Óþekktur

Upphafleg notkun: Íbúð  
Núverandi notkun: Íbúð



Gerð húss:	Upphafleg:	Núverandi:	Helstu breytingar:	Hönnuðir breytinga:
Byggingarefni: Steinsteipt		Steinsteipt	Viðbygging og breytingar.	
Útveggir: Múrsléttað		Múrsléttað		
Þakgerð: Mænisþak		Mænisþak		
Þakklæðning: Bárújárn		Bárújárn		
Undirstaða: Steinsteipt		Steinsteipt		
Útlit: Kvistir				
	Útskot (karnap)			
	Tvílyft			

## Saga

Krókskot var byggt af Berent Magnússyni, bróður Árna í Landakoti. Húsinu hefur verið vel viðhaldið. Einnar hæðar steinsteipt viðbygging, með kjallara, er við austurhlíð. Við húsið standa sambyggð hús sem byggð voru sem fjós, hlaða og geymsla. Fjós er með steiptum, sléttmúruðum veggjum, langveggir hlöðu eru steiptir, vesturgafli er klæddur trapisustáli en austurgafli er klæddur bárújarni. Þak á fjósi og hlöðu er mænisþak. Þá er steinsteipt einnar hæðar geymsla með einhalla þaki og innkeyrsludryum. Hleðslur úr hraunhellum og holtagrjóti eru meðfram götu og í innkeyrslu.

## Varðveislumat:

Listrænt gildi / Byggingarlist:	Miðlung	Gott dæmi um steinsteipt hús frá fyrri hluta 20. aldar.
Menningarsögulegt gildi:	Hátt	Íbúðarhús og útihús. Sambyggð hús geyma sögu búskaparháttanna í sjávarþorpi.
Umhverfisgildi:	Hátt	Gamalt býli og útihús í góðri heild í umhverfi sínu. Fellur vel að landi.
Upprunalegt gildi:	Miðlung	Hefur verið breytt töluvert, en svipmóti haldið.
Tæknilegt ástand:	Hátt	Ástand er mjög gott.
Varðveislugildi:	Hátt	Hefur varðveislugildi út frá byggðarsögu og vegna staðsetningar í bæjarmyndinni.
Verndarflokkar:		

Umsagnarskyld hús - appelsínugulur litur á korti / Götumynd - rauður litur á korti



Fyrsti eigandi: Stefán Jóhannsson  
Hönnuður: Óþekktur

Upphafleg notkun: Íbúð  
Núverandi notkun: Íbúð



Gerð húss:	Upphafleg:	Núverandi:	Helstu breytingar:	Hönnuðir breytinga:
Byggingarefni: Steinsteipt		Steinsteipt		
Útveggir: Bárújárn		Bárújárn	Viðbygging og breytt þak.	
Þakgerð: Mænisþak		Mænisþak		
Þakklæðning: Bárújárn		Bárújárn		
Undirstaða: Steinsteipt		Steinsteipt		
Útlit: Útskot (karnap) Tvílyft Kjallari				

## Saga

Húsið Sunnuhvoll er tvílyft steinhús með kjallara og risi. Það er nú klætt bárújárn og þaki hefur verið breytt þannig að það nær nú út fyrir steiptan þakkant. Nýtt anddyri, með einhalla þaki, hefur verið byggt við norðurhlið hússins. Skraut er mótað í gafla og horn til suðurs eru fösuð.

## Varðveislumat:

Listrænt gildi / Byggingarlist:	Miðlung	Húsið er gott dæmi um reisulegt steinsteipt hús frá fyrri hluta 20. aldar. Hornfláar gefa húsi sérstakan svip.
Menningarsögulegt gildi:	Miðlung	Myndarlegt vel viðhaldið íbúðarhús.
Umhverfisgildi:	Hátt	Er áberandi í umhverfi sínu. Fallega fellt að landi.
Upprunalegt gildi:	Miðlung	Breytingar sem gerðar hafa verið rýra upprunalegt yfirbragð hússins.
Tæknilegt ástand:	Hátt	Ástand er gott.
Varðveislugildi:	Hátt	Hefur varðveislugildi út frá byggðarmynstri og gerð.

Verndarflokkar:

Götumynd - rauður litur á korti

## Heimildir

- Aðalskipulag Sandgerðisbæjar 2008 – 2024, Greinargerð des. 2010. Kanon arkitektar og VSÓ Ráðgjöf.
- Aðalskipulag Sandgerðisbæjar 1997 – 2017. Guðni Pálsson arkitekt.
- Fornleifaskráning á Miðnesheiði. Rannsóknarskýrslur 2000. Þjóðminjasafn Íslands, Ragnheiður Traustadóttir.
- Fornleifaskráning í Sandgerðisbæ. Skýrslur 2008, 2009. Katrín Gunnarsdóttir fornleifafræðingur.
- Fornleifaskráning í Sandgerðisbæ. Skýrsla 2018. Katrín Gunnarsdóttir fornleifafræðingur.
- Skipulagslög nr. 123/2010.
- Lög um menningarminjar nr. 80/2012.
- Skipulagsreglugerð nr. 90/2013.
- Lög um verndarsvæði í byggð nr.87/2015
- Reglugerð 575/2016.
- Úr Wikipediu, frjálsa alfræðiritinu.
- [www.ferlir.is](http://www.ferlir.is), vefur Ferðahóps rannsóknardeildar lögreglunnar í Reykjavík .
- Upplýsingar af heimasíðu Sandgerðisbæjar.
- Rauðskinna (Sögur og sagnir) IX – X bindi, ritstj. Jón Thorarensen, Reykjavík 1958.
- Landið þitt Ísland, 4. bindi S-T, Þorsteinn Jósefsson/Steindór Steindórsson, Reykjavík 1983.
- Íslenskar æviskrár, Páll Eggert Ólafsson, Reykjavík 1952.
- Hallgrímur Pétursson, ævi hans og starf, Magnús Jónsson, Reykjavík 1947.
- Lýður Björnsson.
- Embættismenn Sandgerðisbæjar: Birgir Haraldsson, Reynir Sveinsson, Jón Ben Einarsson og Einar Friðrik Brynjarsson.
- Anna Ólafsdóttir Björnsson: Saga Sandgerðisbæjar – útgefin.
- Ljósmyndir:
  - Kanon arkitektar,
  - Reynir Sveinsson,
  - Gunnar Rúnar Ólafsson (GRÓ),
  - Þjóðminjasafn Íslands

