



SUDURNESJABÆR

# Viðbragðsáætlun

Við heimsfaraldri Influensu COVID-19

1. útgáfa - 11. mars 2020



## Efnisyfirlit

1.	Inngangur .....	2
2.	Virkjun viðbragðsáætlunar og aðgerðastjórn Suðurnesjabæjar .....	3
3.	Aðgerðastjórn Suðurnesjabæjar .....	3
4.	Áhættumat Suðurnesjabæjar .....	4
5.	Upplýsingaskylda starfsfólks um eigin heilsu .....	4
6.	Aðgerðir til að viðhalda rekstri og stuðla að öryggi starfsfólks Suðurnesjabæjar .....	5
7.	Ráðstafanir til að fækka smitleiðum .....	5
8.	Viðbrögð við aukinni hættu innan Suðurnesjabæjar .....	7
9.	Gátlisti .....	8
10.	Einkenni Kórónaveiru (COVID-19) .....	9
11.	Samskiptaleiðir – mikilvæg símanúmer og tölvupóstföng .....	10
12.	Háskastig almannavarna .....	11
13.	Sóttvarnaráðstafanir .....	13



# 1. Inngangur

Samkvæmt 16. grein laga um almannavarnir nr. 82/2008 skulu sveitarfélög og stofnanir á þeirra vegum kanna áfallapol í umdæmi sínu í samvinnu við ríkislögreglustjóra. Þá skulu almannavarnanefndir, í samvinnu við ríkislögreglustjóra, gera viðbragðsáætlun í samræmi við hættumat í umdæmi þeirra.

Þessi viðbragðsáætlun á að þjóna þeim tilgangi að vera stjórnendum Suðurnesjabæjar til stuðnings um það hvernig takast eigi á við afleiðingar neyðarástands sem kann að ógna lífi og heilsu almennings, umhverfi og/eða eignum.

Viðbragðsáætlun þessi gildir fyrir Suðurnesjabæ og stofnanir sveitarfélagsins, en helstu stofnanir munu setja sér eigin áætlun og útfæra nánar viðbrögð eftir eðli starfsemi hverju sinni. Ábyrgð á viðbragðsáætlun er á höndum yfirmönnum stofnana og sviða, sem og bæjarstjóra.

Áætlunin miðast við að starfsemi Suðurnesjabæjar verði skert og að hluti starfsfólks verði rúmfastur vegna veikinda eða í sóttkví í ákveðinn tíma. Markmið áætlunarinnar eru að tryggja skipulögð og samræmd viðbrögð allra stofnana sveitarfélagsins sem og starfsfólks þess, ásamt því að stuðla að öryggi starfsmanna og órofum rekstri sveitarfélagsins og stofnana þess.

Við gerð áætlunarinnar er meðal annars stuðst við lög um almannavarnir nr. 82/2008 og lög um sóttvarnir nr. 19/1997. Fyrirmynd að áætlun þessari er m.a. sótt til stjórnarráðsins og Sambands íslenskra sveitarfélaga.

Áætlunin er unnin í samræmi við gátlista um órofinn rekstur fyrirtækja sem gefinn var út af sóttvarnalækni, almannavarnadeild ríkislögreglustjóra, ASÍ, viðskiptaráðuneyti og Samtökum atvinnulífsins. Ekki er um endanleg fyrirmæli að ræða og getur bæjarstjóri ákveðið breytta starfstilhögun með tilliti til ástands og aðstæðna hverju sinni.

Ábyrgð á áætlun þessari er í höndum bæjarstjóra og sviðstjóra Suðurnesjabæjar og skal hún endurskoðuð á a.m.k. 5 ára fresti en yfirfarin árlega.

Mikilvægt er að stofnanir Suðurnesjabæjar geti haldið starfsemi sinni sem mest óraskaðri þrátt fyrir heimsfaraldur og er viðbragðsáætlun mjög nauðsynleg í þeim tilgangi.

Áætlunin skal kynnt fyrir starfsfólki Suðurnesjabæjar og birt á heimasíðu sveitarfélagsins.

*Áætlun þessi tekur þegar gildi.*

*Suðurnesjabæ 11. mars 2020*

Magnús Stefánsson  
bæjarstjóri



## 2. Virkjun viðbragðsáætlunar og aðgerðastjórn Suðurnesjabæjar

Ákvörðun Ríkislögreglustjóra um almannavarnastig vegna heimsfaraldurs gildir um virkjun þessarar áætlunar. Sóttvarnalæknir og heilbrigðisráðherra bera ábyrgð á sóttvörnum í landinu og mæla fyrir um sóttvarnaráðstafanir.

Bæjarstjóri ber ábyrgð á að tilkynna um virkjun viðbragðsáætlunarinnar. Stjórnendur skulu umsvifalaust koma boðum þar um til sinna starfsmanna.

Bæjarstjóri skal upplýsa stjórnendur sveitarfélagsins um leið og ljóst er að ekki þarf allar þær bjargir sem virkjaðar eru samkvæmt áætluninni. Stjórnendur skulu umsvifalaust koma boðum þar um áfram til sinna starfsmanna.

## 3. Aðgerðastjórn Suðurnesjabæjar

Aðgerðastjórn Suðurnesjabæjar er skipuð bæjarstjóra og sviðsstjórum stjórnsýslusviðs, skipulags- og umhverfissviðs og fjölskyldusviðs. Aðgerðastjórn gætir þess að sveitarfélagið búi yfir nýjustu upplýsingum frá almannavarnadeild ríkislögreglustjóra og landlæknisembættinu um stig faraldursins hverju sinni. Annast eftirfylgni við leiðbeiningar til starfsmanna varðandi fyrirkomulag á vinnustað auk sóttthreinsibúnaðar og umgengisreglna. Stjórnendur hvarrar stofnunar sjá um samskipti við starfsfólk vegna veikinda og fjarveru og ber stjórnendum að upplýsa aðgerðastjórn um veikindi, hvort starfsfólk er í sóttkví og aðrar áhættur sem mikilvægt er að meta, s.s. það að starfsfólk dvelji erlendis

### Lykilstarfsfólk

<b>Bæjarstjóri</b> Magnús Stefánsson	<b>Staðgengill</b> Bergný Jóna Sævarsdóttir
<b>Sviðsstjóri stjórnsýslusviðs</b> Bergný Jóna Sævarsdóttir	<b>Staðgengill</b> Magnús Stefánsson
<b>Sviðsstjóri skipulags- og umhverfissviðs</b> Jón Ben Einarsson	<b>Staðgengill</b> Einar Friðrik Brynjarsson
<b>Sviðsstjóri fjölskyldusviðs</b> Guðrún Björg Sigurðardóttir	<b>Staðgengill</b> María Rós Skúladóttir (félagsþjónusta), Kristín Helgadóttir (fræðsludeild), Rut Sigurðardóttir (frístundir og forvarnir)
<b>Mannauðsstjóri</b> Halla Þórhallsdóttir	<b>Staðgengill</b> Bergný Jóna Sævarsdóttir
<b>Fjármálastjóri</b> Elísabet Þórarinsdóttir	<b>Staðgengill</b> Bergný Jóna Sævarsdóttir
<b>Deildarstjóri félagsþjónustu</b> María Rós Skúladóttir	<b>Staðgengill</b> Guðrún Björg Sigurðardóttir
<b>Deildarstjóri fræðslumála</b> Kristín Helgadóttir	<b>Staðgengill</b> Guðrún Björg Sigurðardóttir
<b>Deildarstjóri frístundadeildar</b> Rut Sigurðardóttir	<b>Staðgengill</b> Guðrún Björg Sigurðardóttir

## 4. Áhættumat Suðurnesjabæjar

Sóttvarnalæknir hefur gert bráðabirgðamat um afleiðingar yfirvofandi heimsfaraldurs þar sem tillit er tekið til afleiðinga. Ef veiran nær útbreiðslu hér á landi er líklegt að fjarvistir frá vinnu verði nokkrar. Búast má við að veikindi verði meira langvarandi en í árlegum influensufaraldri.

Fjarvistir starfsmanna geta stafað af mismunandi ástæðum, til dæmis vegna:

- Smits af völdum COVID-19 veiru.
- Annarra veikinda.
- Annarra fjölskyldumeðlima sem þarf að hugsa um, vegna veikinda eða lokun leikskóla og skóla.
- Beiðna vinnuveitanda um að halda sig fjarri vinnustað og vinna heiman frá sér.
- Beiðna heilbrigðisyfirvalda um heft ferðafrelsi eða samkomubann.
- Raskana á almenningssamgöngum eða ótta starfsmanna við að ferðast innan um hóp fólks.
- Ótta starfsmanna við að smitast ef þeir mæta til vinnu.

Ekki er hægt að spá fyrir með vissu hverjar fjarvistir á vinnustöðvum verða. Það veltur m.a. á því um hversu skæða farsótt er að ræða, hvernig starfsfólk metur hættuna, hvort skólum er lokað og til hvaða ráða er tekið í viðbrögðum vinnustaða í þeim tilgangi að minnka líkur á fjarvistum og smiti innan vinnustaðarins.

## 5. Upplýsingaskylda starfsfólks um eigin heilsu

**Öllu starfsfólki Suðurnesjabæjar er skylt að láta næsta yfirmann vita ef:**

- Viðkomandi hefur ferðast til eða gegnum lönd, landsvæði borgir sem eru á skilgreindum svæðum með smithættu samkvæmt skilgreiningu Landlæknis og almannavarna.
- Hafa komið í snertingu eða návígi við einstakling sem er með eða grunaður um að vera með Covid-19 vírusinn. Eða einstakling sem er í sóttkví eða einangrun.
- Hefur undanfarna 14 daga haft einkenni hósta, hita eða öndunarerfileika.
- Ef starfsmaður er að koma erlendis frá, jafnvel frá öðrum löndum en skilgreindum hættusvæðum og finnur fyrir einhverjum flensulíkum einkennum svo sem hita, hósta og beinverkjum. Þá skal vera í sambandi við yfirmann og meta hvort viðkomandi sé hæfur til vinnu og hafa samband við læknavaktina í síma 1700 og fá þar ráðgjöf.

Sé starfsmaður sem er að koma erlendis frá alveg einkennalaus þá ætti hann einfaldlega að sinna sínu lífi líkt og fyrr, mæta til vinnu o.þ.h. en gæta mjög vel að almennu hreinlæti, handþvotti, sprittun o.þ.h. og forðast einnig handabönd og líkamssnertingu. Ef hann hins vegar fær einhver einkenni flensu næstu daga eftir heimkomu þá skyldi hann halda sig heima og vera í sambandi við yfirmann og meta hvort viðkomandi sé hæfur til vinnu eða hringja í læknavaktina í síma 1700 og fá þar ráðgjöf.

## Við viljum forðast í lengstu lög að vinnustaður okkar og stofnanir sveitarfélagsins lendi í sóttkví.

Ef grunur um sýkingu af völdum COVID-19 vaknar skal starfsmaður upplýsa yfirmann sem bregst við á eftirfarandi hátt:

- Ef grunur vaknar skal hringja í síma 1700 og leita ráðgjafar.
- Ef málið þolir enga bið, hringið í 112 og óskið eftir sjúkraflutningi.
- Vakthafandi læknir/sjúkraflutningamaður ber ábyrgð á framkvæmd áhættumats vegna gruns um COVID-19 sýkingu í samráði við umdæmislækni sóttvarna og sóttvarnalækni.

## 6. Aðgerðir til að viðhalda rekstri og stuðla að öryggi starfsfólks Suðurnesjabæjar

Bæjarstjóri, eða sviðstjóri stjórnsýsluviðs í umboði bæjarstjóra, hafa umsjón með að vakta daglega hver tilmæli almannavarna og sóttvarnalæknis eru, eftir að viðbragðsáætlun hefur verið virkjuð, t.d. á vefsíðum eins og [www.landlaeknir.is](http://www.landlaeknir.is) og [www.almannavarnir.is](http://www.almannavarnir.is). Bæjarstjóri skal sjá til þess að koma fréttum og skilaboðum áleiðis til stjórnenda Suðurnesjabæjar með tölvupóstsendingum. Stjórnendur senda upplýsingar áfram til síns starfsfólks. Mikilvægar leiðbeiningar og reglur fyrir starfsfólk sem kunna að breytast frá degi til dags verða sendar starfsmönnum jafnóðum með tölvupósti. Einnig verða þær hengdar upp í kaffistofum og sameiginlegum rýmum starfsfólks.

Launadeild skal í samstarfi við stjórnendur halda utan um fjarvistir starfsmanna daglega, skrá niður ástæður fjarvista og áætla a.m.k. 14 daga í fjarvistir starfsmanna sem hafa greinst með influensu og allt að 14 daga ef starfsmaður er í sóttkví. Aðgerðastjórn skal hafa aðgang að þessum upplýsingum svo ávallt sé ljóst hvaða starfskröftum sveitarfélagið hefur yfir að ráða á hverjum tíma. Ef um veruleg veikindi starfsmanna verður að ræða getur verið óhjákvæmilegt að beina starfskröftum þeirra sem eru vinnufærir í önnur störf svo hægt verði að sinna brýnustu verkefnum.

## 7. Ráðstafanir til að fækka smitleiðum

Hægt er að fækka smitleiðum innan Suðurnesjabæjar með því að :

- Fækka staðbundnum fundahöldum tímabundið.
- Nýta fjarfundabúnað fyrir fundi í auknum mæli.
- Breyta framkvæmd ræstinga þannig að aukin áhersla verði lögð á að strjúka af hurðahúnum, slökkvurum, símum, lyklorðum, borðum og stólörmum.

Reglur um hreinlæti og meðhöndlun úrgangs:

1. Þvoðu þér reglulega um hendur (einkum fyrir máltíðir). Handþvottur verndar gegn beinni og óbeinni snertingu við veiruna. Bein snerting er meðal annars að taka í höndina á sýktum einstaklingi sem hefur snert munn sinn eða nef eða haldið fyrir vitin við hósta eða hnerra. Óbein snerting felst í að snerta hlut sem smitaður einstaklingur hefur handleikið, til dæmis hurðarhún eða notaða bréfpurrku.
2. Notaðu bréfpurrkur til að hylja nef og munn þegar þú hnerrar eða hóstar. Úðadropar úr vitum berast aðeins stutta leið, innan við einn metra. Þeir sem standa næst einstaklingi sem hnerrar eða hóstar án þess að halda fyrir vitin eru í hvað mestri smithættu. Að halda fyrir munn og nef dregur úr líkum á smiti.
3. Hentu notuðum bréfpurrkum beint í ruslið. Veirur geta lifað tímabundið utan líkamans og hægt er að smitast með því að snerta hluti sem nýlega hafa mengast, svo sem vasaklúta eða bréfpurrkur, eða með því að taka í hönd smitaðs einstaklings.
4. Haltu fyrir vitin ef bréfpurrkur eru ekki til taks. Þegar bréfpurrkur eru ekki við höndina skaltu halda fyrir nef og munn og þvo hendurnar strax á eftir eða hnerra á handlegginn eða í olnbogabótina til að hindra dreifingu veiranna.
5. Notuðum bréfpurrkum skal henda strax í lokaðar fötur sem í er plastpoki. Fjölga þarf ruslafötum tímabundið. Loka þarf plastpokum strax.

### Sé lýst yfir neyðarstigi almannavarna gilda eftirfarandi reglur um starfsemi Suðurnesjabæjar

- Stjórnendur stofnana kanna birgðir hreinlætisvara, eins og sápu, sóttþreinsispritti, handþurrkum, ræstingavörum og leitast við að sjá til að birgðir þrjóti ekki. Eins þarf að skoða hvort þörf er á tíðari þrifum. Þá verði könnuð staða á öðrum rekstrarvörum eins og t.d. pappír og prenthylkjum og gerðar ráðstafanir til að birgðir þrjóti ekki.
- Í faraldri skal starfsfólk lágmarka fundahöld og funda eingöngu ef nauðsyn krefur. Gildir þetta jafnt um fundi innan sem utan sveitarfélagsins. Notast skal meira við síma og tölvur til samskipta eins og frekast er unnt og fyrirmælum sóttvarnalæknis fylgt eftir því sem við á.
- Suðurnesjabær fylgir fyrirmælum sóttvarnalæknis hverju sinni varðandi ferðalög starfsfólks og kjörinna fulltrúa. Taka skal tillit til þess ef fólk vill síður ferðast innan um aðra þegar faraldur stendur yfir. Hafa skal einnig í huga að flugvellir og landamæri geta lokast vegna heimsfaraldurs.
- Um veikindaleyfi og umönnunarleyfi starfsfólks gilda ákvæði kjarasamninga. Bæjarstjóri getur þó gefið út rýmri reglur hvað þetta varðar telji hann nauðsynlegt að mæta þörfum starfsfólks vegna umönnunar barna eða náinna ættingja.
- Tryggja þarf að fleiri en einn starfsmaður geti gengið í störf annarra starfsmanna þar sem metin er þörf á því. Starfsfólk getur átt von á að vera færnt til milli starfa til að sinna verkefnum sem hafa forgang í smitfaraldri.
- Þar sem það á við og því verður við komið verður boðið upp á að starfsmenn sinni vinnu sinni frá heimili sínu, eftir því sem við verður komið og aðstæður leyfa. Flestir starfsmenn hafi aðgang sem tengir þá við tölvukerfi sveitarfélagsins og geti þannig unnið utan skrifstofu. Starfsmönnum verður heimilt að taka vinnu með sér heim og vinna heima eða semja um sveigjanlegan vinnutíma við viðkomandi sviðsstjóra.

- Bæjarstjóri getur hvenær sem er ákveðið að breyta fyrirkomulagi á þjónustu til að draga úr smithættu eða til að mæta breyttum aðstæðum meðan á smitfaraldrinum stendur. Stjórnendur stofnana geta einnig hvenær sem er ákveðið að breyta fyrirkomulagi þjónustu til að draga úr smithættu eða til að mæta breyttum aðstæðum í stofnunum. Breytt fyrirkomulag getur falist í því að stytta opnunartíma eða að loka afgreiðslu þannig að öll samskipti fari fram símleiðis eða með tölvupóst- og bréfasamskiptum. Breytingar á opnunartíma eða fyrirkomulagi á afgreiðslu þarf að kynna á fullnægjandi hátt, t.d. með auglýsingum í fjölmiðlum, á heimasíðu og merkingum við inngang.

## 8. Viðbrögð við aukinni hættu innan Suðurnesjabæjar

### ***Eyðing smitefnis***

Á kórónaveirur og inflúensuveirur virkar eftirfarandi:

- hreinsun með vatni og sápu
- hitun í 40°C í 15 mínútur; 80°C í 3 mín; 90°C í 1 mínútu
- spritti (a.m.k. 40% styrk)
- ísóprópanóli ( a.m.k. 30% styrk)
- klórlausnum (a.m.k. 200 ppm styrk)
- joðefnum (a.m.k. 75 ppm styrk)

Sóttvarnaúnaður sem þarf að eiga auk hefðbundinnar sápu:

- bréfpurrkur og e.t.v. fleiri ruslafötur sem eru með loki
- handspritt
- spritt til hreinsunar á yfirborði, svo sem sínum og hurðarhúnum
- einnota hanskar fyrir ræstinguna

### **Heilsufarsleg atriði starfsfólks og inflúensueinkenni**

1. Starfsfólk fylgist með eigin heilsu og fer heim ef þeir finna fyrir einkennum. Ekki skal fara á heilsugæslu heldur hringja eftir aðstoð.
2. Starfsfólk á ekki að koma til vinnu ef það er veikt og er ráðlagt að vera heima frá því einkenna verður vart og í 10 daga frá því að sóthiti er horfinn.
3. Starfsfólk sem mætir til vinnu veikt, er umsvífalaust sent heim. Í almennum sóttvarnarráðstöfunum samkvæmt sóttvarnalögum nr. 19/1997 felst að hver sá sem telur sig smitaðan af smitsjúkdómi hefur þá skyldu að fara varlega og gera sér far um að smita ekki aðra.



## 9. Gátlisti

Pennan gátlista skal bæjarstjóri og aðgerðastjórn sjá um að lykilstarfsfólk/stjórnendur fái ásamt ítrekun um að grípa til viðeigandi ráðstafana þegar breytingar verða á hættustigi almannavarna. Einnig skal stjórnandi/forstöðumaður sjá um að prenta út/fjölrita og hengja upp í hverri starfsstöð og hafa þar frá virkjun áætlunarinnar til afboðunar. Bæjarstjóri/aðgerðastjórn skal sjá til þess að öllu starfsfólki séu send boð um hættustig almannavarna og það sé ítrekað við starfsfólk að fylgja viðeigandi stigi gátlista viðbragðsáætlunar.

### **Allar stofnanir:**

#### **Óvissustig**

1. Viðbragðsáætlun lesin og uppfærð. Allt starfsfólk upplýst um viðbragðsáætlunina
2. Aðgerðastjórn leitar nýjustu upplýsinga um stöðu mála hjá Almannavörnum og hjá sóttvarnalækni.
3. Upplýsingar um lykilstarfsmenn Suðurnesjabæjar og staðgengla uppfærðar þarf.
4. Bæjarstjóri og aðgerðastjórn sjá um að starfsmenn séu upplýstir um ofangreinda þætti.

#### **Hættustig**

1. Aðgerðastjórn uppfærir upplýsingar um stöðu mála að höfðu samráði við Almannavarnir og sóttvarnalækni.
2. Suðurnesjabær leitast við að stemma stigu við útbreiðslu faraldursins og sendir skilaboð til starfsmanna um mikilvæga og nauðsynlega aðgát.
3. Innkaup á nauðsynlegum birgðum.
4. Framkvæmd rekstrarlegra þátta skv. kafla 5 undirbúin.
5. Upplýsingum og fræðslu vegna sóttvarna komið til starfsmanna.

#### **Neyðarstig**

1. Upplýsingar um stöðu mála stöðugt uppfærðar í samráði við Almannavarnir og sóttvarnalækni.
2. Aðgerðum vegna rekstrarlegra þátta samkvæmt kafla 5 hrint í framkvæmd.
3. Aðgerðum vegna sóttvarna samkvæmt kafla 5 hrint í framkvæmd og fylgt fast eftir.

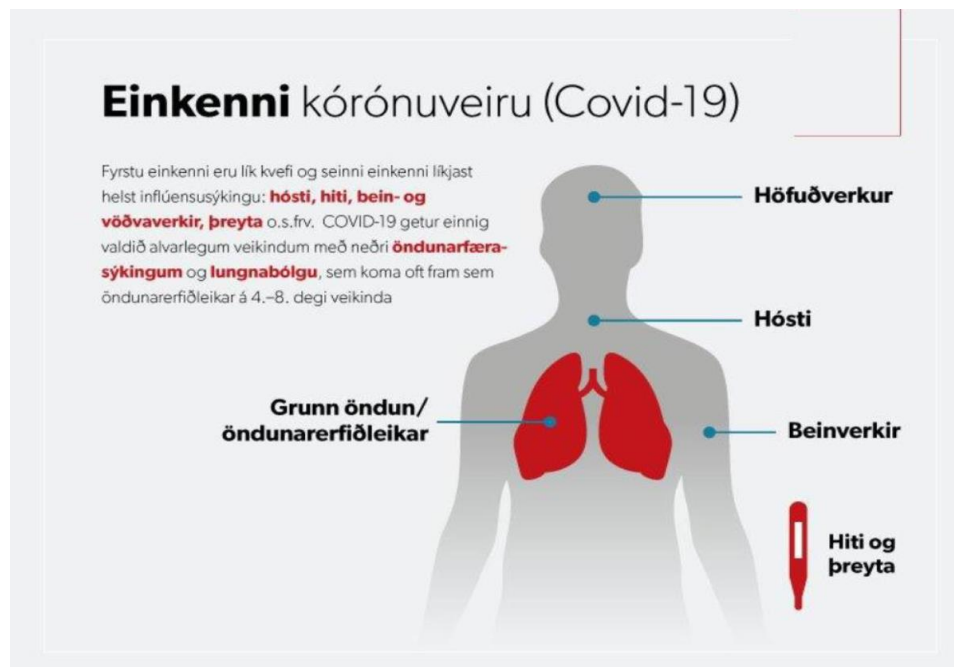
## 10. Einkenni Kórónaveiru (COVID-19)

Einkenni líkjast helst inflúensúsýkingu, hósti, hiti, bein- og vöðvaverkir og þreyta. COVID-19 getur einnig valdið alvarlegum veikindum með neðri öndunarferasýkingu og lungnabólgu, sem koma oft fram sem öndunarerfiðleikar á 4.–8. degi veikinda. Ef einstaklingar finna fyrir veikindum er þeim bent á að hringja í síma 1700 (fyrir erlend símanúmer +354 544-4113) varðandi nánari upplýsingar og hvernig þeir eigi að nálgast heilbrigðiskerfið.

Veikir einstaklingar eru sérstaklega beðnir um að mæta ekki á bráðamóttöku sjúkrahúsa eða á heilsugæslustöðvar nema að fengnum ráðleggingum í síma. Einstaklingar með grunsamlega eða staðfesta sýkingu verða settir í [einangrun](#) samkvæmt nánari leiðbeiningum. Einkennalausir einstaklingar sem hafa verið í samneyti við einstaklinga með staðfesta eða líklega sýkingu verða settir í sóttkví skv. nánari [leiðbeiningum](#).

Sóttvarnalæknir hvetur einstaklinga á ferðalögum erlendis, sérstaklega í Kína að:

- Gæta vel að almennu hreinlæti, sérstaklega [handþvotti](#)
- Forðast náíð samneyti við einstaklinga sem eru með hósta og almenn kvefeinkenni.
- Forðast samneyti við villt dýr eða dýr á almennum mörkuðum.
- Nota pappír fyrir vit við hnerra þegar um kvefeinkenni er að ræða og þvo hendur reglulega.
- Láta heilbrigðisstarfsmenn vita um ferðir sínar ef einstaklingar þurfa að leita til heilbrigðiskerfisins hér á landi.



### Munurinn á kórónaveirusýkingu og inflúensu

Einkenni hinnar nýju kórónaveirusýkingar geta verið svipuð inflúensu í upphafi sjúkdóms. Einkenni inflúensunnar koma oftast snögglega og lýsa sér með hita, hósta, hálssærindum, höfuðverk, vöðvaverkjum og almennri vanlíðan.

## 11. Samskiptaleiðir – mikilvæg símanúmer og tölvupóstföng

Neyðarlínan	112	<a href="http://www.112.is/">http://www.112.is/</a>
Læknavakt	1770 og 1700	<a href="http://www.112.is/samstarfsadilar/laeknavaktin-1770/">http://www.112.is/samstarfsadilar/laeknavaktin-1770/</a>
Almannavarnir	112	<a href="http://www.almannavarnir.is/">http://www.almannavarnir.is/</a>
Heilbrigðisstofnun Suðurnesja	422-0500	<a href="http://www.hss.is">www.hss.is</a>
Landspítali	543-1000	<a href="http://www.landspitali.is">www.landspitali.is</a>
Embætti landlæknis /sóttvarnalæknir	510-1900 og 510-1933	<a href="http://www.landlaeknir.is">www.landlaeknir.is</a>
Lögreglustjórinn á Suðurnesjum	444-2200	<a href="mailto:sudurnes@logreglan.is">sudurnes@logreglan.is</a>
Brunavarnir Suðurnesja		
Rauði krossinn vinalínan fyrir sálrænan stuðning	1717	<a href="http://www.raudikrossinn.is">www.raudikrossinn.is</a>
Suðurnesjabær	425-3000	<a href="http://www.sudurnesjabaer.is">www.sudurnesjabaer.is</a>
Magnús Stefánsson bæjarstjóri	861-8889	<a href="mailto:magnus@sudurnesjabaer.is">magnus@sudurnesjabaer.is</a>
Bergný Jóna Sævarsdóttir sviðsstjóri stjórnslusviðs	899-6397	<a href="mailto:bergny@sudurnesjabaer.is">bergny@sudurnesjabaer.is</a>
Jón Ben Einarsson sviðsstjóri skipulags-og umhverfissviðs	847-2503	<a href="mailto:jonben@sudurnesjabaer.is">jonben@sudurnesjabaer.is</a>
Guðrún Björg Sigurðardóttir sviðsstjóri fjölskyldusviðs	695-7656	<a href="mailto:gudrun@sudurnesjabaer.is">gudrun@sudurnesjabaer.is</a>

## 12. Háskastig almannavarna

### Almannavarnastig

Viðbragðsáætlunum almannavarna er skipt í þrjú stig sem skilgreina alvarleika þess ástands sem steðjar að. Almannavarnastigin eru: **Óvissustig, Hættustig og Neyðarstig.**

Til þess að gefa til kynna umfang almannavarnaviðbragðs, þ.e. fjölda þeirra eininga sem virkjaðar eru í þágu almannavarna í hvert sinn, þörf fyrir víðtæka samhæfingu og fjölda stjórnstiga er hægt að skilgreina umfang á hverju almannavarnastigi með litum sem hér segir:

- Grænt

Atburði er sinnt af fáum viðbragðsaðilum

- Gult

Alvarlegur atburður og sinnt af mörgum viðbragðsaðilum

- Rautt

Mjög umfangsmikill atburður á mörgum svæðum

- Svart

Þjóðarvá – hamfarir eða atburðir sem hafa áhrif á mörg umdæmi á sama tíma

Með hliðsjón af þessu taka sóttvarnalæknir og ríkislögreglustjóri ákvörðun um umfang aðgerða hverju sinni og upplýsa viðbragðsaðila.

### Óvissustig

### Athuganir, mælingar, hættumat

#### Skilgreining:

Nýr stofn veiru hefur greinst í mönnum og ástæða þykir til aukinnar árvekni og ítarlegs áhættumats. Sýking hefur ekki greinst á Íslandi.

**Ráðstafanir ákveðnar af ríkislögreglustjóra og sóttvarnalækni með hliðsjón af alvarleika faraldurs.**

1. Aukið samráð/samstarf við mikilvæg innlend samtök og stofnanir
2. Aukið samráð/samstarf við mikilvæg erlend samtök og stofnanir
3. Aukin vöktun og farsóttargreining
4. Athugun á birgðastöðu matar, lyfja og annarrar nauðsynjavöru
5. Athugun á boðleiðum
6. Farið yfir verkferla
7. Eindurskoðun á fræðsluefni
8. Samráð/samstarf milli innlendra stofnana, samtaka, fyrirtækja og félaga aukið eftir þörfum
9. Æfingar, svo sem almannavarnaæfing og minni æfingar innan stofnana og meðal aðila sem hafa sameiginleg verkefni.

## Hættustig

### Skilgreining:

Umtalsverðar hópsýkingar brjótast út hjá mönnum en þær eru enn staðbundnar. Veiran aðlagast mönnum í vaxandi mæli og umtalsverð hætta er á heimsfaraldri. Sýking hefur ekki verið staðfest hérlandis.

### Ráðstafanir ákveðnar af ríkislögreglustjóra og sóttvarnalækni með hliðsjón af alvarleika faraldurs.

1. Efla vöktun og farsóttargreiningu
2. Áhættumat í stöðugri endurskoðun
3. Aukið samráð/samstarf við mikilvæg innlend samtök og stofnanir
4. Aukið samráð/samstarf við mikilvæg erlend samtök og stofnanir og eftir atvikum aðrar stofnanir.
5. Endurskoða, útbúa og dreifa fræðsluefni til almennings og fagaðila í samræmi við áhættumat.
6. Til greina kemur að beita takmörkunum á ferðafrelsi um hafnir og flugvelli.
7. Setja þá sem eru með/gætu verið með sýkingu af völdum veirunnar í einangrun. Heimasóttkví/afkvíun hugsanlega beitt gegn þeim sem eru einkennalausir en gætu hafa smitast af veirunni.
8. Til greina kemur að skip verði sett í sóttkví.
9. Skipulögð dreifing/taka lyfja.

## Neyðarstig

### Skilgreining:

Heimsfaraldri hefur verið lýst yfir eða nýr stofn veiru hefur fundist í einum eða fleiri einstaklingum hérlandis. Vaxandi og viðvarandi útbreiðsla smits meðal manna.

### Ráðstafanir ákveðnar af ríkislögreglustjóra og sóttvarnalækni með hliðsjón af alvarleika faraldurs.

1. Áhættumat í stöðugri endurskoðun
2. Viðbragðsáætlun virkjuð í samræmi við áhættumat
3. Aukið samráð/samstarf við mikilvæg innlend samtök og stofnanir
4. Aukið samráð/samstarf við mikilvæg erlend samtök og stofnanir og eftir atvikum aðrar stofnanir.
5. Efla vöktun og farsóttagreiningu
6. Dreifing fræðsluefnis til almennings og fagaðila
7. Beita opinberum sóttvarnaráðstöfunum eins og takmörkunum á ferðafrelsi og samkomubanni í samræmi við áhættumat.
8. Skipulögð dreifing/notkun hlífðarbúnaðar og annarra nauðsynlegra bjarga.

## 13. Sóttvarnaráðstafanir

Heilbrigðisráðherra kveður á um **samkomubann** samkvæmt tillögu sóttvarnalæknis (sbr 12.gr. laga nr. 19/1997). Almannavarnadeild ríkislögreglustjóra sér um framkvæmd samkomubanns í samvinnu við dómsmálaráðuneyti og lögreglustjóra. Í samkomubanni felst að fjöldasamkomur eru óheimilar s.s. fundahöld, skólastarf, skemmtanir á borð við dansleiki, leiksýningar og kirkjuathafnir á borð við messur. Samkomubann er sett samkvæmt nánari fyrirmælum sóttvarnalæknis. Þegar ekki eru lengur forsendur fyrir samkomubanni er það heilbrigðisráðherra sem afléttir samkomubanni samkvæmt tillögu sóttvarnalæknis.

Heilbrigðisráðherra er heimilt að fenginni tillögu sóttvarnalæknis að **takmarka ferðafrelsi** manna með því að grípa til afkvíunar byggðarlaga og landsins alls og einangrunar sýktra manna, sbr. 12.gr. sóttvarnalaga nr. 19/1997. Sóttvarnalæknir gefur fyrirmæli um nánari tilhögun takmarkana á ferðafrelsi. Almannavarnadeild sér um framkvæmd þessara ráðstafana í samvinnu við dómsmálaráðuneyti og lögreglustjóra.

### Háskastig WHO

Alþjóðaheilbrigðisstofnunin (WHO) í samvinnu við sóttvarnastofnanir í Bandaríkjunum og Evrópu, ásamt framkvæmdastjórn ESB hafa með sér náð samstarf við að fylgjast með og meta stöðuna. Íslendingar fá upplýsingar frá WHO og hafa jafnframt nána samvinnu við sóttvarnastofnun Evrópu og ESB um vöktun og viðbrögð.

Í stigaskipan WHO er gert ráð fyrir þremur skeiðum í heimsfaraldri: *skeið milli heimsfaraldra, viðvörðunarskeiði og skeiði heimsfaraldurs*. Innan hvers skeiðs eru skilgreind mismunandi stig og eru þau sex talsins.

Stig WHO segja meira til um útbreiðslu frekar en alvarleika sýkingar. Skeið 6, *skeið heimsfaraldurs*, getur verið vaxandi útbreiðsla á vægri influensu. Viðbragðsáætlun ráðuneyta gegn heimsfaraldri influensu er gerð með háskastig almannavarna til hliðsjónar en stigaskipan WHO er mikið notuð í fjölmiðlum og er sett hér fram til skýringar.

Háskastig WHO	
Stig heimsfaraldurs	Markmið aðgerða
<b>Skeið milli heimsfaraldra</b>	
Stig 1. Enginn nýr influensustofn hefur greinst í mönnum	Styrkja viðbúnað við heimsfaraldri influensu
Stig 2. Enginn nýr stofn influensuveiru hefur greinst í mönnum. Stofn influensuveiru geisar í dýrum og talinn geta ógnað mönnum.	Lágmarka hættu á smiti, uppgötva og tilkynna slík smit án tafar.

<p><b>Viðvörðunarskeið</b></p> <p>Stig 3. Nýr stofn inflúensuveiru hefur greinst í mönnum en ekki er vitað til þess að hann berist manna í milli nema í undantekningar tilfellum og þá við mjög náið samband manna</p> <p>Stig 4. Litlar hópsýkingar brjótast út hjá mönnum á takmörkuðu svæði af völdum nýs stofns inflúensu, en hann virðist ekki hafa lagað sig vel að mönnum.</p> <p>Stig 5. Umtalsverðar hópsýkingar brjótast út hjá mönnum en þær eru enn staðbundnar. Vísbendingar eru um að veiran hafi í vaxandi mæli aðlagast mönnum, þó ekki í þeim mæli að umtalsverð hættu sé á heimsfaraldri.</p> <p><b>Skeið heimsfaraldurs</b></p> <p>Stig 6. Heimsfaraldur: vaxandi og viðvarandi útbreiðsla smits á meðal manna.</p>	<p>Tryggja hraða greiningu á nýjum stofni veirunnar. Greina tilfelli fljótt og tilkynna þau án tafar. Hröð viðbrögð við fleiri tilfellum.</p> <p>Halda nýjum stofni innan afmarkaðs svæðis/upsprettu eða seinka útbreiðslu og vinna tíma til að bregðast við (bóluefni o.fl)</p> <p>Hámarksáhersla er lögð á að koma í veg fyrir eða seinka útbreiðslu og ef mögulegt, afstýra heimsfaraldri og vinna tíma til að hrinda í framkvæmd sóttvarnaráðstöfunun.</p> <p>Draga úr afleiðingum heimsfaraldurs eins og unnt er.</p>
--	--